

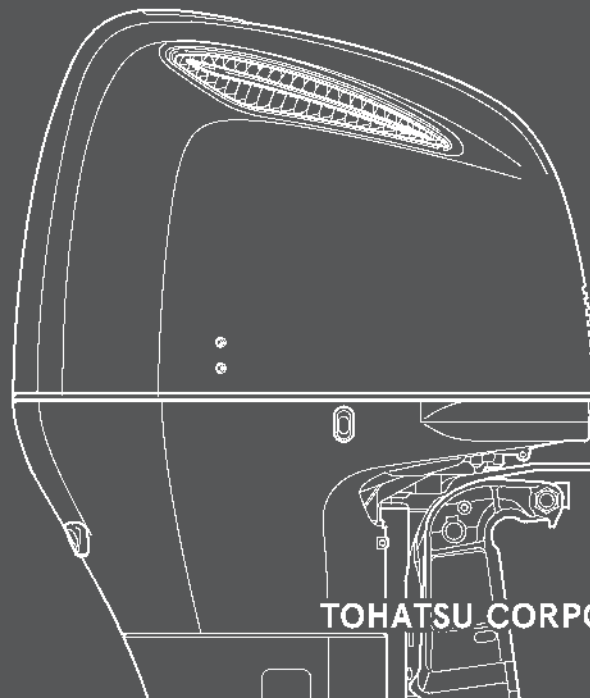
INSTRUKTIONSBOK

S T R U K

Originalinstruktioner



BFT 250A



TOHATSU CORPORATION



Tack för att du har köpt en TOHATSU utombordsmotor.

Denna handbok täcker användning och skötsel av utombordsmotorn TOHATSU BFT250A.

All information i den här publikationen baseras på den senaste produktinformationen som fanns tillgänglig vid tryckningstillfället. Tohatsu Corporation förbehåller sig rätten att när som helst införa ändringar utan föregående meddelande och utan att det medför några skyldigheter.

Ingen del av denna publikation får mångfaldigas eller reproduceras utan skriftligt tillstånd.

Denna instruktionsbok skall anses utgöra en permanent del av motorn och skall åtfölja denna vid en försäljning.

I handboken visas säkerhetsmeddelanden föregångna av följande signalord och symboler. De betyder:

▲FARA

Visar att allvarliga skador och dödsolyckor kan inträffa om inte anvisningarna följs.

▲VARNING

Visar att det finns stor risk för allvarliga skador och dödsfall om inte anvisningarna följs.

▲FÖRSIKTIGHET

Visar att det finns risk för person- och materialskador om inte anvisningarna följs.

OBS

Visar att material- eller egendomsskador kan vållas om inte anvisningarna följs.

OBS: Innehåller praktisk information.

Om det uppstår några problem eller om du har några frågor om utombordaren kan du ta kontakt med en auktoriserad återförsäljare av TOHATSU utombordsmotorer.

▲VARNING

TOHATSU utombordare är pålitliga och driftsäkra om de används i enlighet med anvisningarna. Läs och förstå instruktionsboken innan du börjar att använda motorn. Om du inte gör det, finns det risk för person- och materialskador.

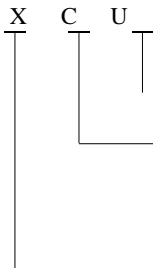
Identifieringskoder för reglage och funktioner

Modell	BFT250A		
Typ	XD	XU	XCU
Akterspegelns höjd	508 mm		
(Riggilängd)	635 mm	s	s
Propelleraxel med standard rotationsriktning	s	s	
Motroterande propelleraxel			s
Motordriven trim/tilt	s	s	s

BFT250A levereras med följande typer enligt rigglängden och propelleraxelns rotationsriktning.

TYPKOD

Exempel



Destination

D: Allmän export, U: Europa

Propelleraxelns rotationsriktning
C: Motroterande propelleraxel är monterad.

Ingen: Propelleraxel med vanlig rotationsriktning är monterad.

Akterspegelns höjd

X: 635 mm

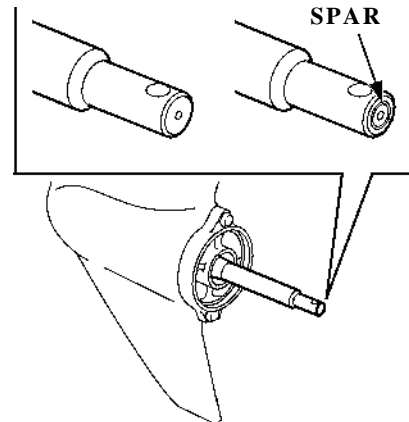
Hur man fastställer propelleraxelns rotationsriktning

Propelleraxelns rotationsriktning kan fastställas beroende på om axeln har ett spår eller inte.

Med spår: Motroterande

Utan spår: Standard rotationsriktning

UTAN SPÅR MED SPÅR



Fjärrkontrollstyper

Reglageenhetens typ tillhör någon av följande tre kategorier beroende på monteringsläget.

Sidomonterad typ: Typ R1

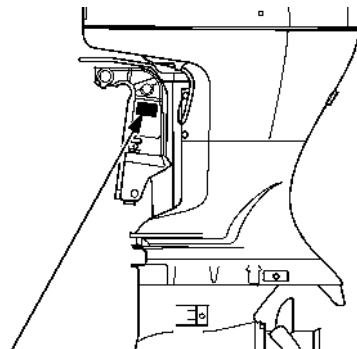
Panelmonterad typ: Typ

R2 Typ för liggande
montering: Typ R3

Kontrollera vilken typ av utombordare du har och läs INSTRUKTIONSBOKEN noga före användning.

Texter utan angivande av motortypen innehåller information/anvisningar som är gemensam för samtliga typer.

Serienumrens placering



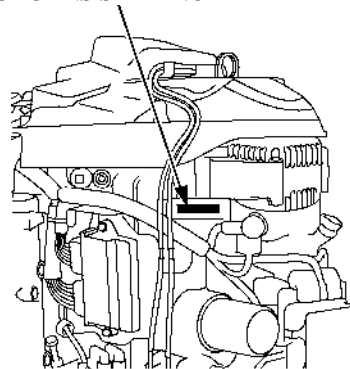
RAMNUMMER

Notera riggens och motorns serienummer för framtida behov. Uppge serienumren vid beställning av reservdelar, vid tekniska förfrågningar och vid garantikrav.

Riggens serienummer är stansat på en plåt som är fäst på den vänstra sidan av akterspegelfästet.

Riggens serienummer:

MOTORNS SERIENUMMER



Motorns serienummer är instansat upptill på motorns högra sida.

Motorns serienummer:

INNEHÅLL

1. SÄKERHET	6	NMEA Gränssnittsomkopplare	29
SÄKERHETSINFORMATION	6	Rapportsystem för gångtimmar	29
2. SÄKERHETSDEKALERNAS PLACERING	8	5. MONTERING	32
3. MOTORNS HUVUDELAR	10	Akterspegelns höjd	32
4. REGLAGE OCH FUNKTIONER	15	Placering	33
Fjärrkontrollspak	15	Monteringshöjd.....	33
(typ R1)	15	Montering av utombordsmotor	34
(typ R2)	16	Motorvinkelkontroll (marschfart)	35
(typ R3)	17	Batterianslutningar.....	36
Frigöringsarm för neutrallägespärr	18	Montering av fjärrkontroll (tillvalsutrustning)	38
Tändningslås	18	Placering av fjärrmanöverbox	39
Spak/knapp för snabb tomgång	19	Fjärrmanöverkabelns längd	39
PGM-FI-indikator/summer	20	Propellerval.....	40
ACG-indikator/summer.....	20	Anslutning av bränsleslang.....	40
Oljetrycksindikator/summer	21	6. KONTROLLER FÖRE KÖRNING	41
Överhettningsindikator/summer	21	Borttagning/montering av motorkåpa	41
Vattenavskiljarens summer.....	21	Motorolja	42
Motordriven trim-/tiltomkopplare	22	Bränsle	44
Trimmätare (tillvalsutrustning)	23	BENSIN MED ALKOHOL.....	45
Omkopplare för motordriven tiltning (utombordsmotorns kåpa)	23	Propeller och saxsprint Kontroll	46
Manuell avlastningsventil	24	Fjärrmanöverspakens friktion	47
Nödstoppskontakt.....	25	Bränslefilter	47
Nödstoppskontaktens fästlina och klämma	25	Batteri	48
Reservklämma till nödstoppskontakt (tillval)	26	Övriga kontroller	49
Tiltlässpak	27	7. START AV MOTORN	50
Trimfena	27	Pumpa fram bränsle	50
Anod.....	27	Starta motorn	50
Kontrollhål för kylvatten	28	(typ R1)	50
Kylvattenintag	28	(typ R2, R3)	54
Lås till motorkåpa	28		
Varvräknare (tillvalsutrustning)	29		

8. FUNKTION	58	Motorolja	86
Inkörning	58	Tändstift	88
Växling	59	Standardtändstift	88
(typ R1)	59	Tillval: Iridium-tändstift	91
(typ R2)	60	Smörjning	92
(typ R3)	61	Bränslefilter	93
Gång	62	Vattenavskiljare	96
Trimning av utombordsmotorn	64	AVGASRENINGSSYSTEM	99
Trimmätare	66	Batteri	100
Tiltning av utombordsmotorn	67	Säkring	102
Förtöjning	68	ACG-säkring	103
Omkopplare för motordriven tiltning	69	Propeller	104
Manuell avlastningsventil	69	Kontrollera efter körning	105
Inställning av trimfena	70	Vattenskadad motor	105
Motorns skyddssystem	71	13. FÖRVARING	107
<Motorns oljetryck, överhettning, vattenavskiljare, PGM-FI och ACG-varningssystem>	71	Bränsle	107
<Varvtalsbegränsare>	75	Tömning av vattenavskiljare	108
<Anod>	75	Batteriförvaring	109
Gång i grunt vatten	75	Utombordarens ställning	110
Flera utombordsmotorer	76	14. KASSERING	111
9. STOPPA MOTORN	77	15. FELSÖKNING	112
Nödstopp	77	16. SPECIFIKATIONER	114
Normalt stopp av motorn	77	17. "EG-FÖRSÄKRAN OM ÖVERENSSTÄMMELSE" INNEHÅLLSFÖRTECKNING	116
10.	79	18. SAKREGISTER	121
RANSSPORT	79		
Bortkoppling av bränsleledningen	79		
Transport	79		
Transport på släp	80		
11.	81		
ENGÖRING OCH SPOLNING	81		
12.			

1. SÄKERHET

SÄKERHETSINFORMATION

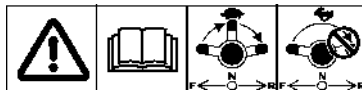
För din egen och andras säkerhet måste du ägna särskild uppmärksamhet åt dessa säkerhetsföreskrifter.

Förarens ansvar



- TOHATSU utombordsmotor är konstruerad för att göra säker och pålitlig tjänst om de används enligt anvisningarna.

Läs och förstå instruktionsboken innan du börjar att använda utombordsmotorn. Om du inte gör det, finns det risk för person- och materialskador.



Växla till neutralläge och lägg sedan i backen vid låga motorvarvtal. Växla ej till backläget plötsligt vid höga motorvarvtal.

- Bensin är skadlig eller livsfarlig att svälja. Håll bränsletanken utom räckhåll för barn.
- Bensin är mycket lättantändlig och kan under vissa förhållanden vara explosiv. Tanka på en väl ventilerad plats med avstängd motor.
- Rök inte och låt det inte förekomma några lågor eller gnistor där motorn tankas eller där bensin förvaras.
- Fyll inte på för mycket bränsle. Kontrollera efter tankning att tanklocket är ordentligt stängt.

- Var försiktig, så att du inte spiller bränsle när du tankar. Utspillt bränsle och bränsleångor kan antändas. Om du spiller måste du se till att området är torrt innan du startar motorn.
- Lär dig hur du stannar motorn snabbt i en nödsituation. Lär dig funktionen hos samtliga reglage.
- Överskrid inte båttillverkarens effekt rekommendationer. Se till att utombordaren är korrekt monterad.
- Låt aldrig någon få använda utombordaren utan att först ha fått erforderliga instruktioner.
- Innan du använder utombordsmotorn måste du ha satt dig in i alla lagar och förordningar, som har samband med båtar och användning av utombordsmotorer.
- Försök aldrig modifiera motorn.
- Använd alltid flytväst ombord.

- Kör aldrig utombordsmotorn utan motorkåpa. Friliggande rörliga delar kan vålla skador.
- Tag aldrig bort några skydd, dekaler, skärmar, kåpor eller säkerhetsanordningar. De finns där för din säkerhets skull.
- Stäng omedelbart av motorn om någon faller överbord.
- Kör aldrig motorn i närheten av någon människa i vattnet.
- Fäst nödstoppkontaktens lina ordentligt vid föraren.

Motorn och avgassystemet blir mycket heta under gång och fortsätter att vara varma en stund efter det att motorn har stängts av. Kontakt med heta motordelar kan vålla brännskador och kan antända en del material.

- Undvik att vidröra motorn och avgassystemet medan de är heta.
- Låt motorn svalna innan du utför några arbeten på den eller transporterar den.

Risk för koloxidförgiftning

Avgaserna innehåller giftig koloxid, som är en färg- och luktlös gas. Inandning av avgaser kan vålla medvetlöshet och kan leda till döden.

- Om motorn körs i ett helt eller delvis slutet utrymme kan luften förorenas med en farlig mängd avgaser. Säkerställ god ventilation för att förhindra att avgaser ansamlas.

2. SÄKERHETSDEKALERNAS PLACERING

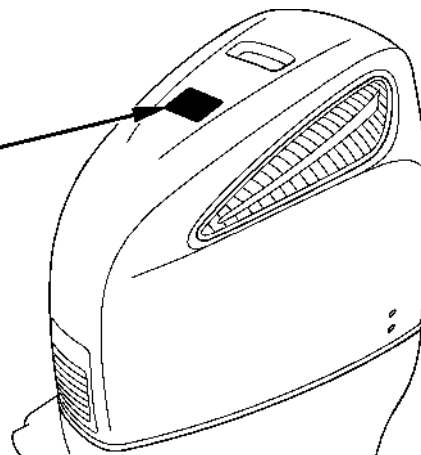
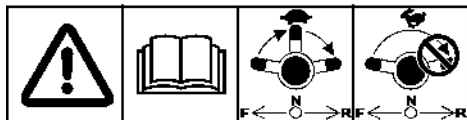
Dessa dekaler återfinns på de visade platserna.

De varnar dig för potentiella risker, som kan vålla allvarliga skador.

Läs skyltarna noggrant och säkerhetsanvisningarna och försiktighetsåtgärderna som beskrivs i denna manual.

Om en dekal ramlar bort eller blir otydlig, kan du få en ny från din TOHATSU-återförsäljare för utombordsmotorer.

LÄS INSTRUKTIONSBOKEN
OM VÄXLING



SÄKERHETSDEKALERNAS PLACERING

CE-märkningens placering [bara typ U]

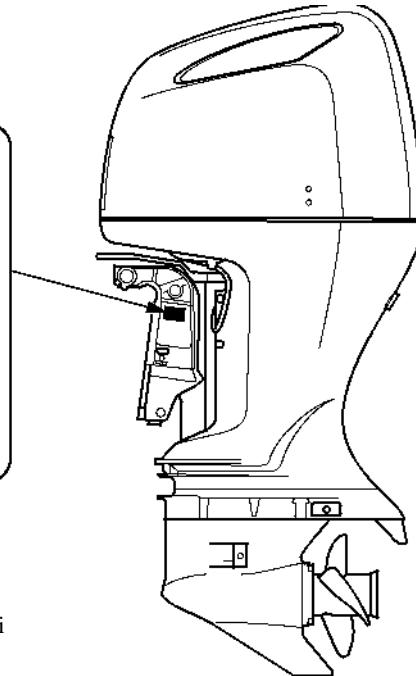
CE-MÄRKNING

CE 10	(1)	(3)
	(2)	
Rated power	(4) kW	(6)
Mass	(5) kg	
(7)		
(8)		
(9)		

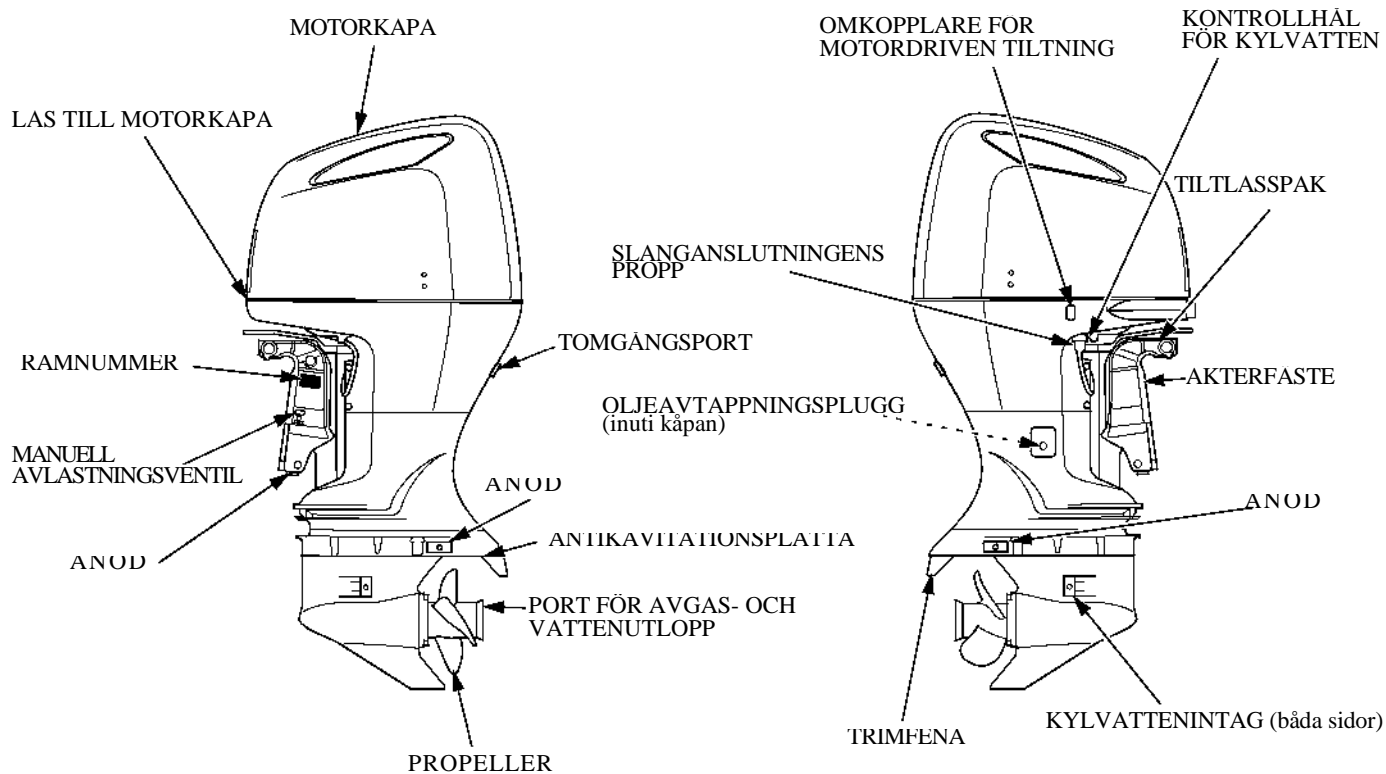
- (1) Modellnamn
- (2) Motorfamiljenamn
- (3) Årskod
- (4) Nominell effekt
- (5) Torrsvikt (med propeller, utan batterikabel)
- (6) Tillverkningsland
- (7) Rignummer
- (8) Tillverkare och adress
- (9) Namn och adress till auktoriserad återförsäljare
- (10) Identifikationsnumret för anmält organ

Årskod	H	J	K	L	M	N
Tillverkningsår	2017	2018	2019	2020	2021	2022

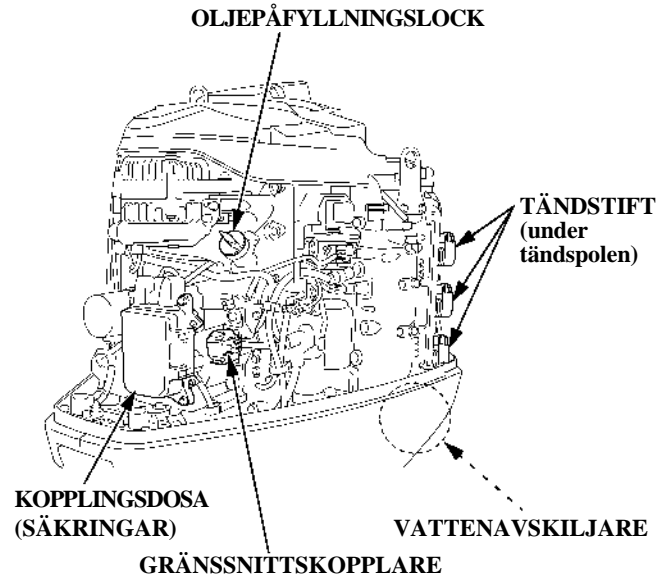
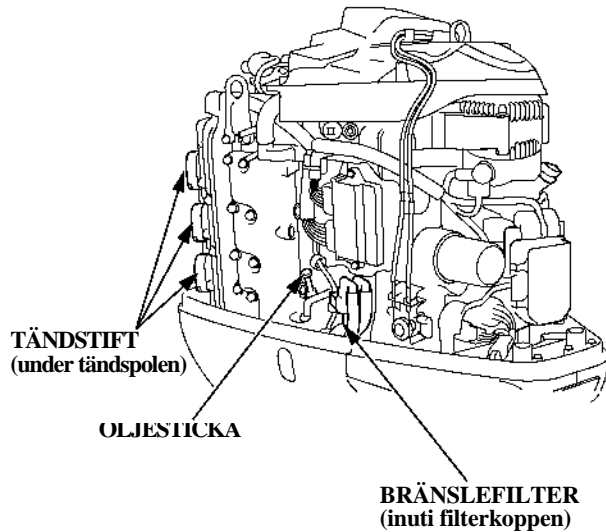
Namn och adress till auktoriserad återförsäljare återfinns i INNEHÅLLSFÖRTECKNINGEN FÖR "EG-försäkrans om överensstämmelse" i den här användarhandboken.



3. MOTORNS HUVUDDELAR



MOTORNS HUVUDDelar



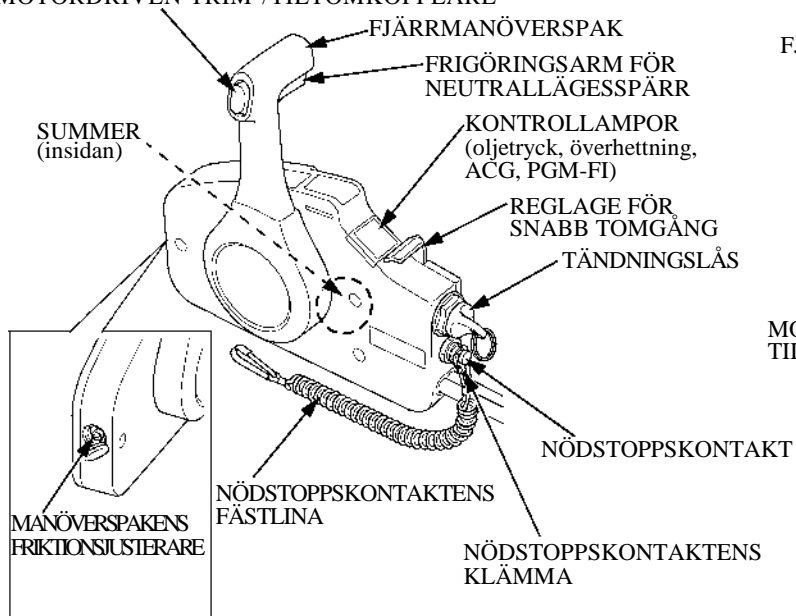
MOTORNS HUVUDELAR

FJÄRRKONTROLLSDOSA

(tillvalsutrustning)

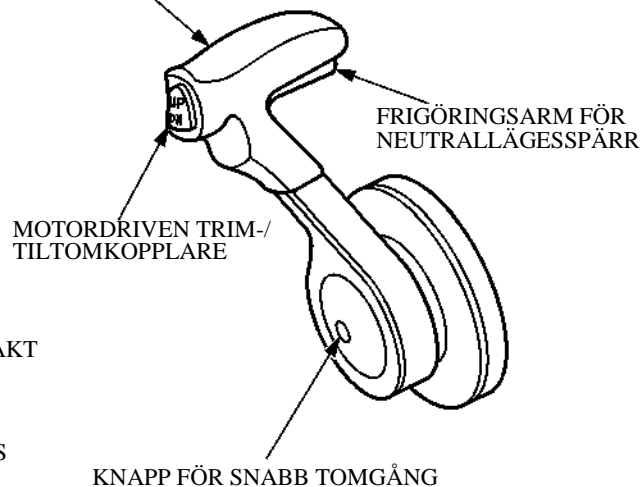
SIDOMONTERINGSTYP (typ R1)

MOTORDRIVEN TRIM-/TILTOMKOPPLARE



PANELMONTERINGSTYP (typ R2)

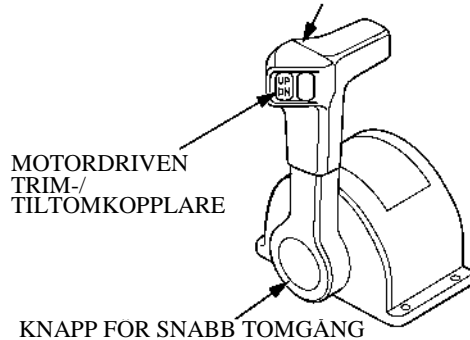
FJÄRRMANÖVERSPAK



MOTORNS HUVUDDelar

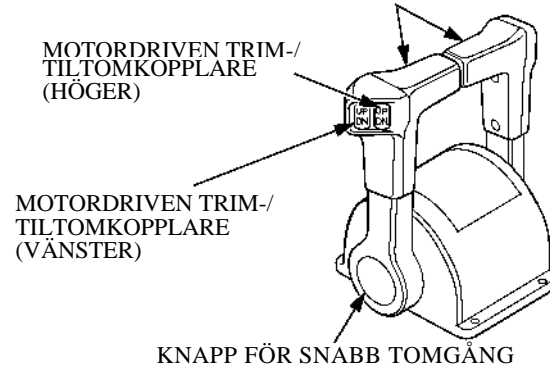
TOPPMONTERING (typ R3) (TYP ENKEL UTOMBORDARE)

FJARRMANOVERSPAK

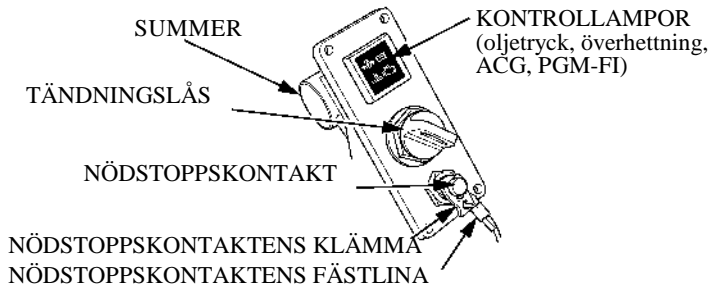


(TYP DUBBEL UTOMBORDARE)

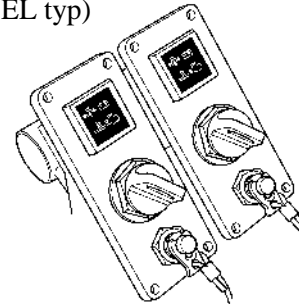
FJARRMANOVERSPAKAR



OMKOPPLARPANEL (tillval) (PANELMONTERING, TOPPMONTERING)



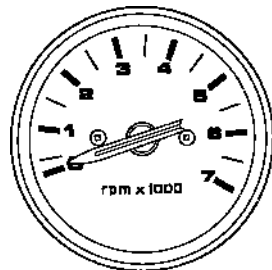
(för TOPPMONTERING DUBBEL typ)



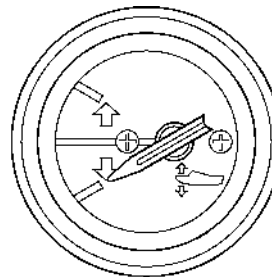
MOTORNS HUVUDDelar

(Gemensamt)

VARVRÄKNARE (tillvalsutrustning)



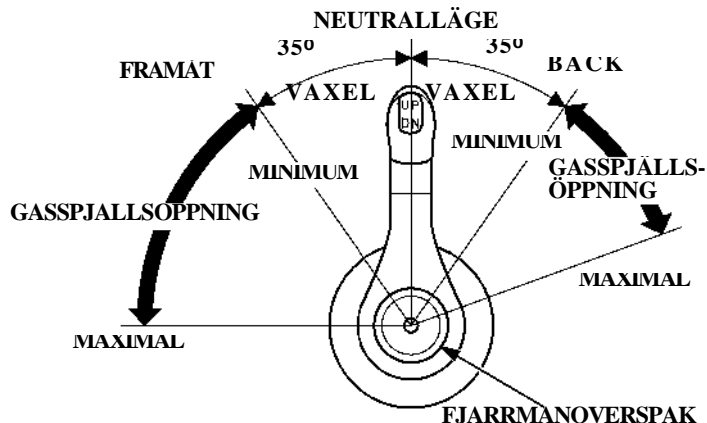
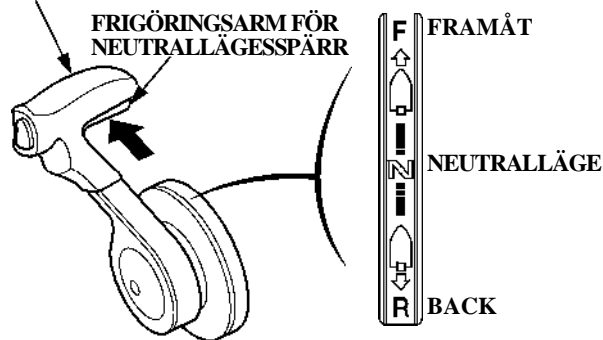
TRIMMÄTARE (tillvalsutrustning)



REGLAGE OCH FUNKTIONER

Fjärrkontrollspak (typ R2)

FJARRMANÖVERSPAK



Med fjärrkontrollspaken går det att växla mellan framåt, back och neutralläge samt att reglera motorvarvtalet. Neutrallägesspärren måste tryckas uppåt för att fjärrmanöverspaken ska kunna användas.

FRAMÅT:

Om spaken förs till läge FRAMÅT (dvs. cirka 35° från NEUTRALLÄGE) kopplas framåtväxeln in. Om spaken sedan förs vidare från FRAMÅT ökas gaspådraget och därmed båtens hastighet.

NEUTRALLÄGE:

Propellern frikopplas från motorn.

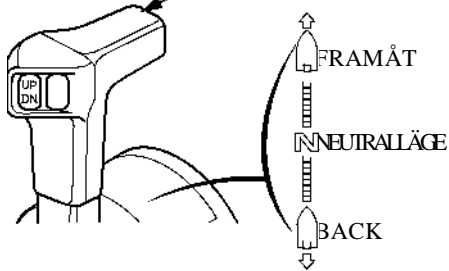
BACK:

Om spaken förs till läge BACK (dvs. cirka 35° från NEUTRALLÄGE) kopplas backväxeln in. Om spaken sedan förs vidare från BACK ökas gaspådraget och därmed båtens hastighet.

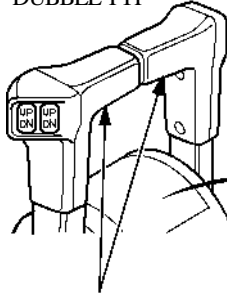
REGLAGE OCH FUNKTIONER

Fjärrkontrollspak (typ R3)

ENKEL TYD FJÄRRMANÖVERSPAK

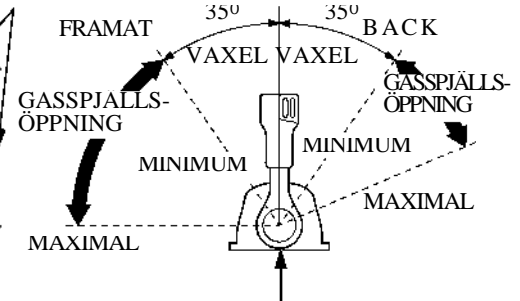


DUBBEL TYP



FJÄRRMANÖVERSPAKAR

FRAMÅT NEUTRALLÄGE NEUTRALLÄGE



FJÄRRMANÖVERSPAK

Med fjärrkontrollspaken går det att växla mellan framåt, back och neutralläge samt att reglera motorvarvtalet.

FRAMÅT:

Om spaken förs till läge FRAMÅT (dvs. cirka 35° från NEUTRALLÄGE) kopplas framåtväxeln in. Om spaken sedan förs vidare från FRAMÅT ökas gaspådraget och därmed båtens hastighet.

NEUTRALLÄGE:

Propellern frikopplas från motorn.

BACK:

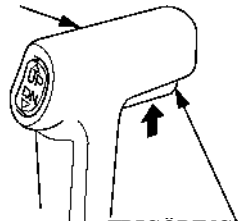
Om spaken förs till läge BACK (dvs. cirka 35° från NEUTRALLÄGE) kopplas backväxeln in. Om spaken sedan förs vidare från BACK ökas gaspådraget och därmed båtens hastighet.

REGLAGE OCH FUNKTIONER

Frigöringsarm för neutrallägespär

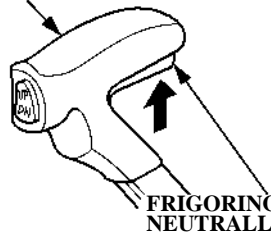
(typ R1)

FJÄRRMANÖVERSPAK



(typ R2)

FJÄRRMANÖVERSPAK

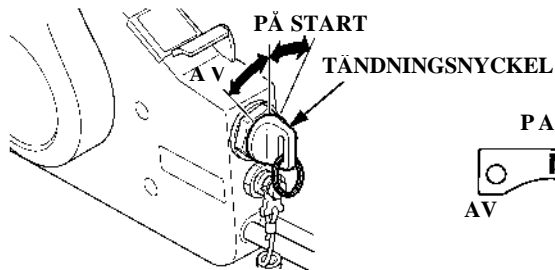


FRIGÖRINGSARM FÖR
NEUTRALLÄGESSPÄRR

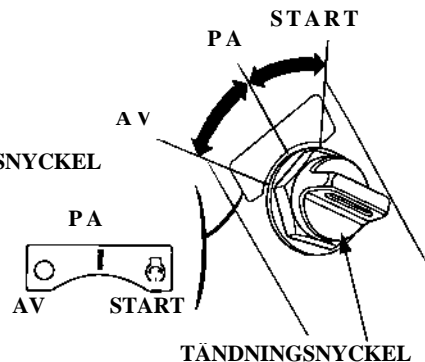
Neutrallägespärren är placerad på reglagespaken för att förhindra att denna ställs om oavsiktligt. Fjärreglaget fungerar inte om den inte ställs om medan frigöringsarmen för neutrallägespärren trycks uppåt.

Tändningslås

(typ R1)



(typ R2, R3)



Denna fjärrkontroll är försedd med ett tändningslås av biltyp.

På den sidomonterade typen (typ R1) sitter motorströmbrytaren på sidan intill reglageenheten.

På den panelmonterade typen (typ R2) och på den liggande typen (typ R3) är tändningsströmställaren placerad mitt på panelen.

Nyckelns lägen:

START: för start av motorn.
PÅ: för drift av motorn efter start.
AV: för att stanna motorn (TÄNDNING AV).

OBS

Lämna aldrig motorbrytaren (tändningslåset) i läge PÅ (d.v.s. med nyckeln i detta läge) med motorn igång eftersom batteriet då laddas ur.

OBS:

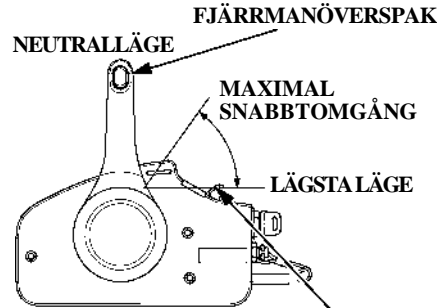
Startmotorn kopplas inte in om inte fjärrmanöverspaken står i NEUTRALLÄGE och klammern är instoppad i nödstoppkontakten.

Snabbtomgångsarm (typ R1)/ snabbtomgångsknapp (typerna R2, R3)

Snabbtomgångsarmen/
snabbtomgångsknappen behövs bara
för start av utbordare med förgasare.
BFT250A har programmerad
bränsleinsprutning, därför behövs
inte spaken vid start.

När motorn har startats och om
omgivningstemperaturen är lägre än
5 °C kan snabbtomgångsspaken eller
-knappen användas för snabbare
uppvärmning av motorn.

<Snabbtomgångsspak> (typ R1)



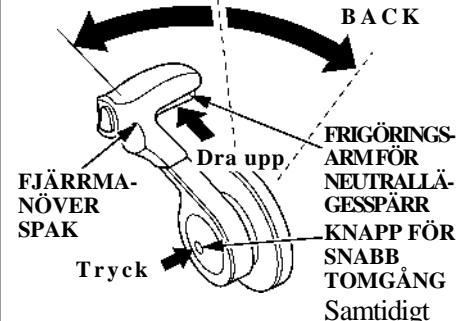
REGLAGE FÖR SNABB TOMGÅNG

Snabbtomgångsspaken går inte att
ställa om annat än när reglagespaken
står i NEUTRALLÄGE. På
motsvarande sätt gäller att
reglagespaken inte går att ställa om
när inte snabbtomgångsreglaget står i
sitt nedersta läge.

För ned spaken för snabb tomgång
till dess lägsta läge för att sänka
tomgångsvarvtalet.

<Snabbtomgångsknapp> (typ R2)

FRAMÅT NEUTRALLÄGE

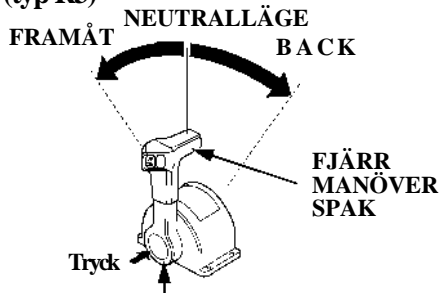


Samtidigt
som knappen för hög tomgång trycks in,
förs fjärrmanöverspaken framåt. Fortsätt
att föra spaken framåt. Gasspjället
öppnas och motorvarvet ökar när spaken
passerat växlingspunkten. Observera att
växlingsmekanismen inte fungerar när
knappen för hög tomgång har tryckts in
en gång och sedan har släppts efter det
att reglagespaken har ställts om.
Det går inte att ställa om kontrollspaken
förrän neutrallägespärren har dragits
upp.

REGLAGE OCH FUNKTIONER

<Snabbtomgångsknapp>

(typ R3)

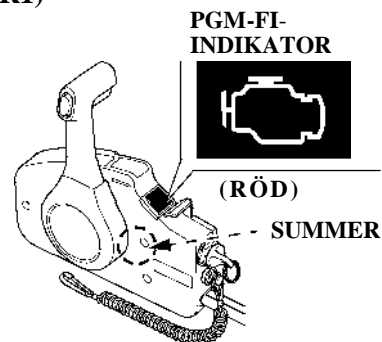


KNAPP FÖR SNABB TOMGÅNG

Använd knappen för hög tomgång och reglagespaken för att reglera motorens varvtal vid varmkörning i neutralläget. Samtidigt som knappen för hög tomgång trycks in, förs fjärrmanöverspaken framåt. Fortsätt att föra spaken framåt. Gasspjället öppnas och motorvarvet ökar när spaken passerat växlingspunkten. Observera att växlingsmekanismen inte fungerar när knappen för hög tomgång har tryckts in en gång och sedan har släppts efter det att reglagespaken har ställts om.

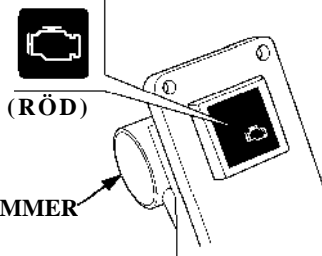
PGM-FI-indikator/summer

(typ R1)



(typ R2, R3)

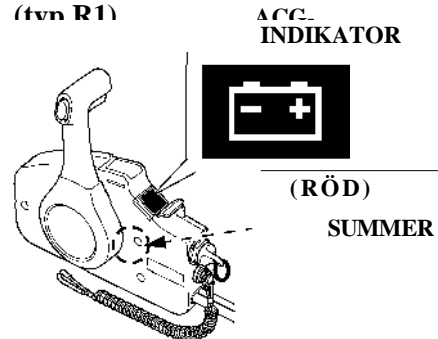
PGM-FI-INDIKATOR



PGM-FI-indikatorn slås på och summern hörs när motorstyrningssystemet är skadat.

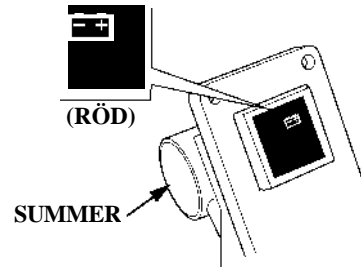
ACG-indikator/summer

(typ R1)



(typ R2, R3)

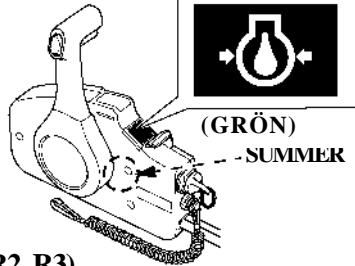
ACG-INDIKATOR



ACG-indikatorn slås på och summern hörs när laddningssystemet är skadat.

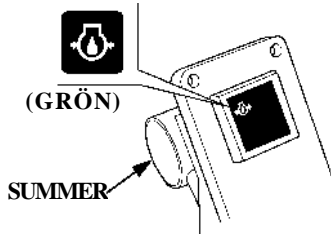
Oljetrycksindikator/summer

(typ R1)



(typ R2, R3)

OLJETRYCKS-

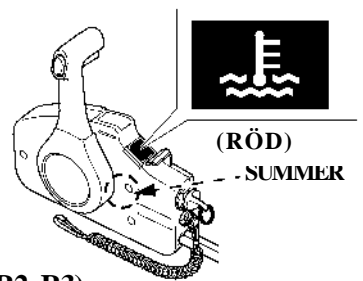


INDIKATOR

Oljetrycksindikatorn stängs av och summern hörs när oljenivån är låg och/eller motorsmörjningssystemet är skadat. och motorvarvet sjunker gradvis.

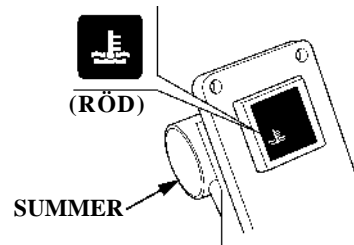
Överhettningsindikator/summer

(typ R1)



(typ R2, R3)

ÖVERHETTNINGSDIKATOR



INDIKATOR

Indikatorlampan för överhettning tänds och summern ger signal vid fel på motorns kylsystem. Motorns varvtal sänks då.

Vattenavskiljarens summer

Vattenavskiljarens summer hörs när vatten har samlats i vattenavskiljaren.

REGLAGE OCH FUNKTIONER

Motordriven trim-/tiltomkopplare

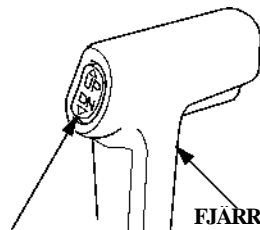
Motordriven triminställning Tryck på trim-/tiltomkopplaren på fjärrkontrollspaken för att justera motorns trimvinkel på -4° till 16° för att bibehålla korrekt trimning av båten. Trim-/tiltomkopplaren kan manövreras när båten körs eller ligger stilla.

Med användning av trim/tiltomkopplaren går det att ändra motorns trimvinkel för att nå upp till maximal acceleration, hastighet och stabilitet hos båten och samtidigt hålla bränsleförbrukningen på ett optimalt värde.

OBS:

Trimvinkeln på -4° till 16° är vinkeln när utombordsmotorn är monterad på båten vid 12° .

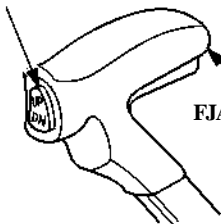
(typ R1)



MOTORDRIVEN TRIM-/TILTOMKOPPLARE

FJÄRRKONTROLLSPAK

(typ R2)



MOTORDRIVEN TRIM-/TILTOMKOPPLARE

FJÄRRMANOVERSPAK

(typ R3)

ENKEL TYP

MOTORDRIVEN TRIM-/TILTOMKOPPLARE

FJÄRRMANÖVERSPAK

(typ R3)

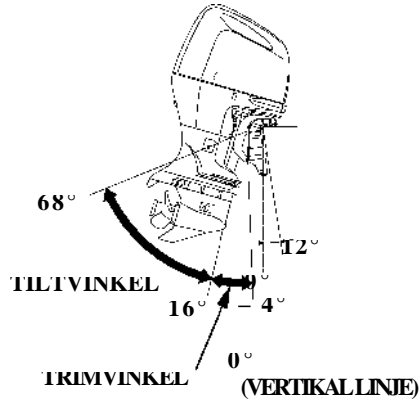
DUBBEL TYP

MOTORDRIVEN TRIM-/TILTOMKOPPLARE (VÄNSTER) (HÖGER)

FJÄRRMANÖVERSPAKAR

OBS

För stor trim-/tiltvinkel under gång, kan medföra att propellern höjs ur vattnet och leda till att propellern kaviterar och att motorn övervarvar. För stor trim-/tiltvinkel kan också skada vattenpumpen.



(när akterspegelvinkeln är 12°)

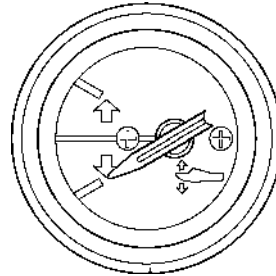
Motordriven tiltning

Tryck på trim-/tiltomkopplaren för att justera motorns tiltvinkel mellan 16° och 68°.

Med trim/tiltomkopplaren ändras motorns tiltvinkel för gång på grunt vatten, strandning, sjösättning från ett släp eller förtöjning.

Tilta upp båda motorerna samtidigt vid dubbelmontage.

Trimmätare (tillvalsutrustning)



TRIMMÄTARE

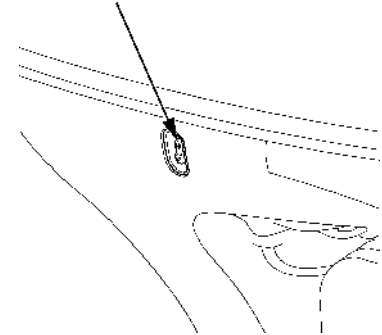
Trimmätaren kan ställas in mellan -4° och 16° och anger utombordsmotorns trimvinkel. Titta på trimmätaren när du använder power trim-/tiltströmställaren för att få önskad prestanda för båten.

OBS:

Trimvinkeln på -4° till 16° är vinkeln när utombordsmotorn är monterad på båten vid 12°.

Omkopplare för motordriven tiltning (utombordsmotorns kåpa)

OMKOPPLARE FÖR MOTORDRIVEN TILTNING

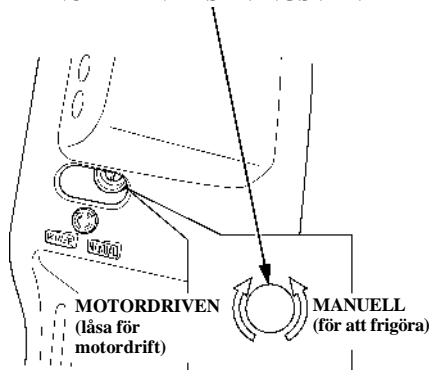


Den motordrivna tiltomkopplaren på utombordsmotorns kåpa är avsedd att göra det lättare att tilta motorn vid trailertransport eller vid utförande av servicearbeten. Den motordrivna tiltomkopplaren ska bara användas när båten ligger still och motorn är avstängd.

REGLAGE OCH FUNKTIONER

Manuell avlastningsventil

MANUELL AVLASTNINGSVENTIL



Om den elektriska trim-/tiltomkopplaren inte tiltar utombordsmotorn kan motorn tiltas manuellt uppåt eller nedåt genom att öppna den manuella avlastningsventilen. För att tilt motorn manuellt vrider du avlastningsventilen under vänstra akterspegelfästet högst 1-2 varv med en skruvmejsel.

Efter att ha tiltat motorn måste du vrida ventilen medurs för att stänga den säkert.

Den manuella avlastningsventilen måste stängas ordentligt före användning av motorn, eftersom det annars finns risk för att motorn fälls upp vid backning.

Nödstoppskontakt

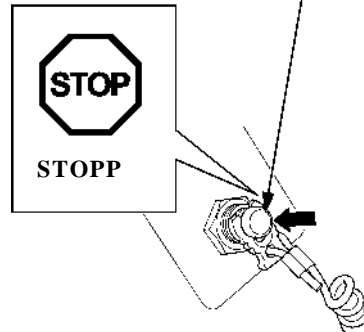
Nödstoppskontaktens handlina är avsedd att omedelbart stoppa motorn om båtens förare skulle falla överbord eller bort från reglagen.

(typ R1)



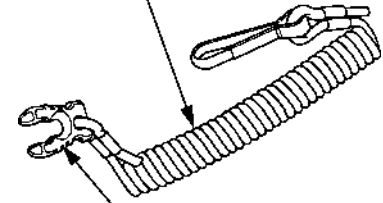
(typ R2, R3)

NÖDSTOPPSKONTAKT



Nödstoppskontaktens fästlina och klämma

NÖDSTOPPSKONTAKTENS FÄSTLINA



NÖDSTOPPSKONTAKTENS KLAMMA

Nödstoppskontaktens klämma måste vara ansluten till nödstoppskontakten, annars går det inte att starta motorn. När nödstoppsklämman kopplas från nödstoppskontakten stannar motorn omedelbart.

REGLAGE OCH FUNKTIONER

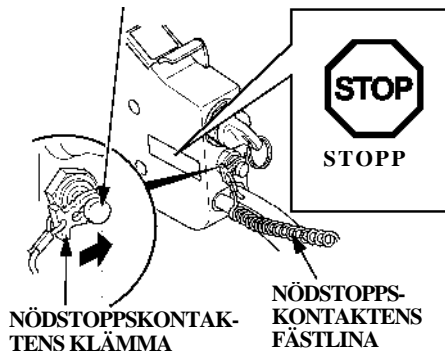
⚠ VARNING

Om linan till nödstoppskontakten inte används kan båten uppträda okontrollerat om föraren t.ex. skulle falla överbord och därför inte kan sköta manövreringen.

För förarens och de medåkandes säkerhet måste alltid klämman i ena änden på nödstoppskontaktens lina stickas in i nödstoppskontakten på motorn. Fäst den andra änden av nödstoppskontaktens lina ordentligt vid föraren.

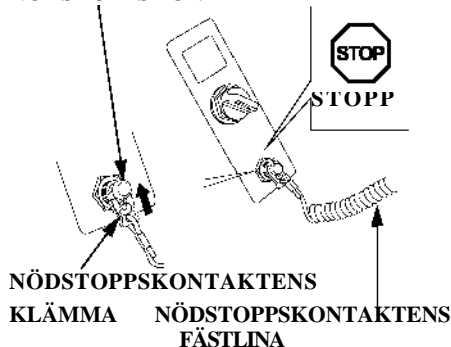
(typ R1)

NÖDSTOPPSKONTAKT



(typ R2, R3)

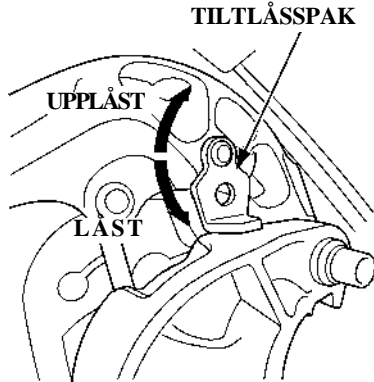
NÖDSTOPPSKONTAKT



Reservklämma till nödstoppskontakt (tillval)

Du kan köpa en reservklämma till nödstoppskontakten av din återförsäljare för utombordare. Nödstoppsklämman kan förvaras i verktygsväskan (se sidan 83).

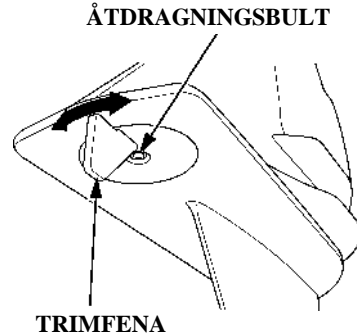
Tiltlåsspak



Använd tiltlåsspaken för att lyfta motorn och låsa den i uppfällt läge när båten ska ligga förtöjd eller för ankar under längre tid.

Fäll upp motorn så långt det går och för sedan låsspaken i låsriktningen.

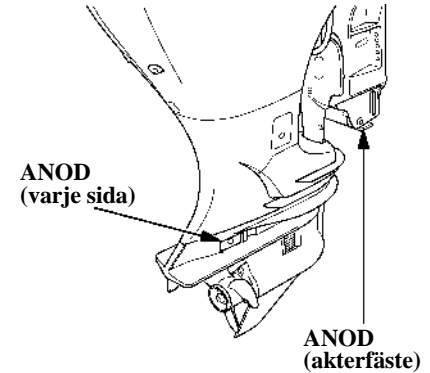
Trimfena



Om ratten/styrspaken drar åt ena sidan vid gång med maximihastighet måste trimfenan justeras så att båten kommer att gå rakt fram.

Justera genom att lossa fästbulten och vrida trimfenan åt höger eller vänster.

Anod



Anoden är ett offermaterial som hjälper till att skydda utombordsmotorn mot korrosion.

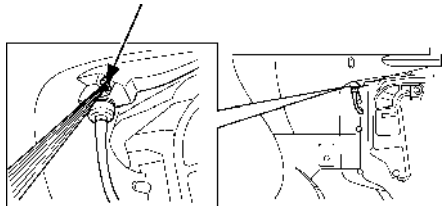
OBS

Måla inte anoden. Det försämrar anodens funktion, vilket kan leda till rost- och korrosionsskador på utombordaren.

REGLAGE OCH FUNKTIONER

Kontrollhål för kylvatten

KONTROLLHÅL FÖR KYLVATTEN

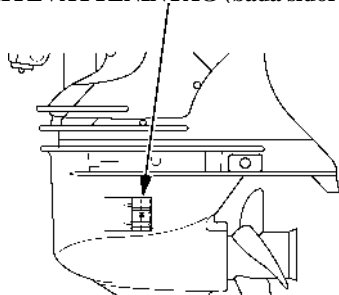


Här går det att kontrollera att kylvattnet cirkulerar korrekt inne i motorn.

Gör en kontroll vid kylvattenkontrollhålet efter start av motorn för att se att kylvattnet cirkulerar som det ska.

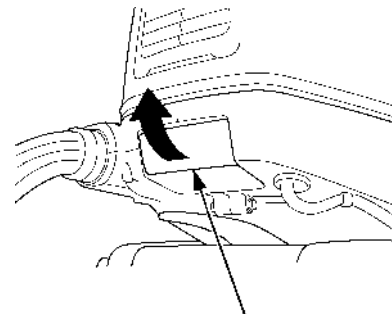
Kylvattenintag

KYLVATTENINTAG (båda sidor)



Kylvatten sugas in i motorn genom denna öppning.

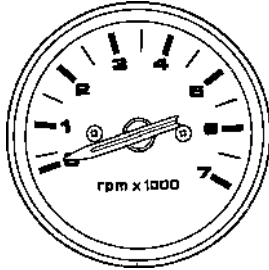
Lås till motorkåpa



LÅS TILL MOTORKÅPA

Drag i kåpans lås för att lossa motorkåpan.

Varvräknare (tillvalsutrustning)



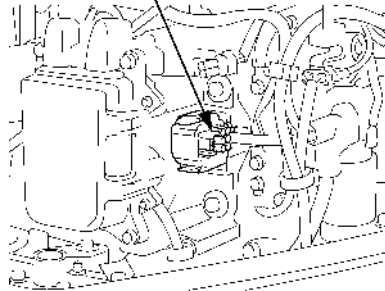
VARVRÄKNARE

Varvräknaren visar motorns varvtal i varv/minut.

NMEA Gränssnittskopplare

NMEA2000 gränssnittskopplare kan överföra information om motorns varvtal, bränsleförbrukning och olika varningar till ett befintligt NMEA2000-nätverk via en optisk gränssnittskabel. Tala med din återförsäljare för mer information.

NMEA GRÄNSSNITTSKOPPLARE



Rapportsystem för gångtimmar

Den här utombordsmotorn räknar antalet gångtimmar sedan senaste periodiska underhållstillfället. När det är dags för nästa periodiska underhållstillfälle, skickar motorn ett meddelande till NMEA2000-nätverket och ett underhållsmeddelande visas på en NMEA2000-kompatibel enhet.

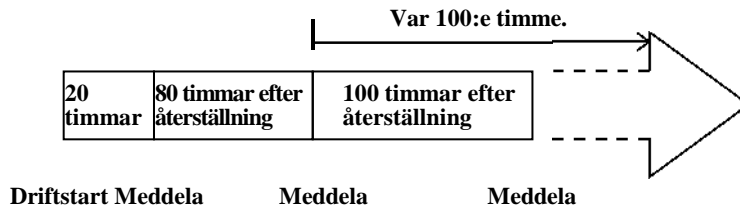
Efter att det periodiska underhållet är genomfört återställs timmätaren genom att man:

1. Stannar motorn.
2. Ställer växelspaken i F- eller R-läget.
3. Slår PÅ tändningen. Summern ljuder en gång.
4. Trycker på nödstoppskontakten 5 gånger inom 20 sekunder. Summern kommer att ljuda en gång när timmätaren återställts.

REGLAGE OCH FUNKTIONER

Periodiskt underhåll krävs när gränsen för antingen gångtimmarna eller tiden sedan senaste periodiska underhållstillfället passerats. Därför kan periodiskt underhåll krävas baserat på det antal månader som gått sedan senaste periodiska underhållstillfället, före det att meddelandet som baseras på motorns gångtimmar visas (se Underhållsschema på sidan 84). Återställ timmätare när underhållet är genomfört, oavsett om tillfället baserats på den tid som förflutit eller på antalet gångtimmar.

<Rapporttillfälle för gångtimmar>



<Visning>

Steg	1	2	3	4
Utombordsmotor	—	Tändning PÅ	Starta motorn	Växel i F eller R
Visning	Slå PÅ	—	—	—
Underhållsindikering visas	Visas inte	Visas	Visas	Visas inte
	Underhåll indikering	Underhåll indikering	Underhåll indikering	Underhåll indikering

NMEA2000-kompatibel display:

- Följ instruktionerna på displayen.
- Välj "Notify" (meddela) (eller motsvarande), om man kan ställa in val av meddelande på displayen.
- Slå på displayens strömförsörjning innan du vrider på tändningen till utombordsmotorn.
- Det som visas kan skilja sig åt beroende på typ av display.

När "Periodiskt underhåll" visas:

1. Utför det periodiska underhållet utan dröjsmål så fort du kommer i hamn.
2. Återställ timmätaren.
Om den inte återställs kommer underhållsmeddelandet att vara kvar på displayen och timmätningen till nästa underhållstillfälle blir fel.

Om periodiskt underhåll utförs innan "Periodiskt underhåll" visas, ska timmätaren återställas.

Om den inte återställs kommer timmätningen till nästa underhållstillfälle att bli fel.

5. MONTERING

OBS

En felaktig montering av utombordaren kan medföra att motorn tappas i vattnet, att båten inte går rakt fram, att motorvarvtalet inte ökar och att bränsleekonomin försämras.

Vi rekommenderar att utombordsmotorn monteras av en auktoriserad återförsäljare av TOHATSU utombordsmotorer. Rådgör med TOHATSUs lokala, auktoriserade återförsäljare om montering och användning av tillvalsutrustning.

Lämplig båt

Välj en båt som är lämplig för motoreffekten.

Motoreffekt:

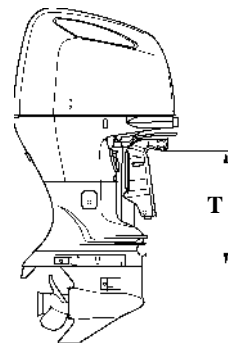
183,9 kW (250 PS)

Effektrekommendationer finns för de flesta båtar.

⚠ VARNING

Överskrid inte båtillverkarens effektrekommendationer. Det kan leda till person- och egendomsskador.

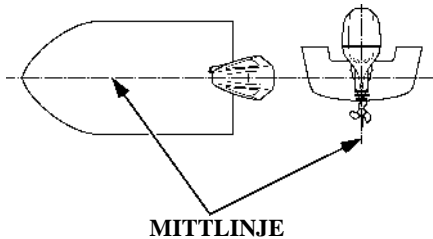
Akterspegelns höjd



Typ:	T (akterspegelns höjd) (när akterspegelns vinkel är 12°)
X:	635 mm

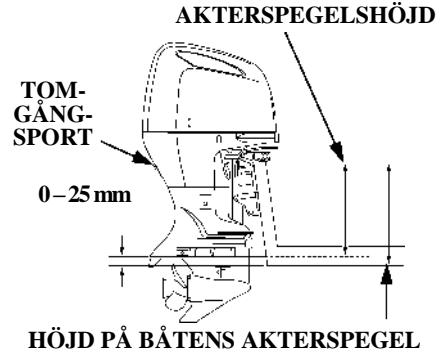
Välj rätt utombordsmotor för båtens akterspegelshöjd.

Placering



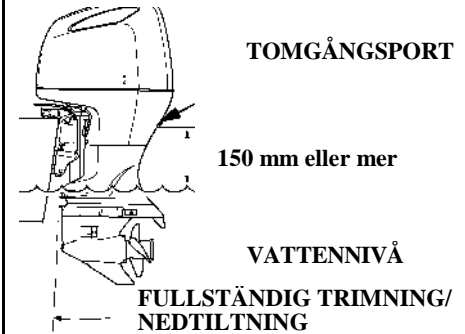
Motorn monteras i mitten på akterspegeln.

Monteringshöjd



Kontrollera att båten har rätt akterspegelshöjd för den valda motorn. Felaktig monteringshöjd försämrar motorns och båtens prestanda.

Utombordsmotorn ska monteras så att antikavitationsplattan befinner sig 0 – 25 mm över båtens botten. Korrekta mått skiljer sig åt beroende på båttyp och hur båtens botten är utformad. Följ tillverkarens rekommenderade monteringshöjd.

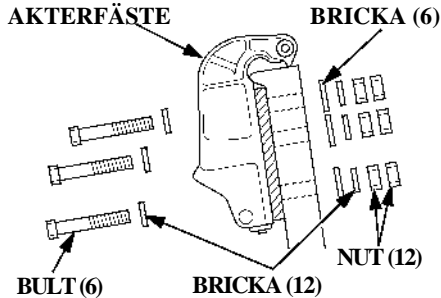


OBS

- Vattennivån måste vara minst 100 mm ovanför antikavitationsplattan, annars finns det risk för att vattenpumpen inte får tillräckligt mycket kylvatten och motorn överhettas.
- Motorn kan påverkas negativt om installationspositionen för utombordsmotorn är för låg. Trimma/tilta ned utombordaren när båten har full last och stanna motorn. Kontrollera att tomgångsporten befinner sig minst 150 mm över vattenspegeln.

MONTERING

Montering av utombordsmotor



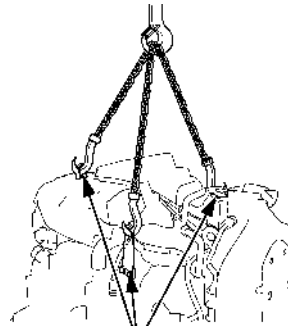
1. Lägg på silikontätning (Three Bond 1216 eller motsvarande) på utombordarens fästhål.
2. Placera utombordaren på båten och fäst den med bultar, brickor och låsmuttrar.

OBS:

Åtdragningsmoment:

55 N·m (5,6 kgf·m)

Åtdragningsmomentet anges bara som ett riktvärde. Hur hårt muttern ska dras åt kan variera beroende på båtmaterial. Rådgör med en auktoriserad återförsäljare för TOHATSU utombordsmotorer.



LYFTOGLOR

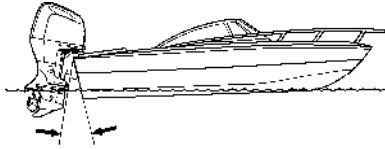
⚠FÖRSIKTIGHET

Montera utombordsmotorn på ett säkert sätt. En löst monterad utombordare kan resultera i att motorn går förlorad och att person- och materialskador vållas.

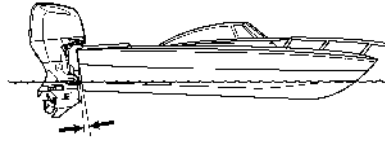
När motorn skall monteras på båten, måste den först hängas upp i en kran eller liknande genom att de tre öglebultarna skruvas in i den.

Använd en lyftanordning med en tillåten belastning av 300 kg eller mer.

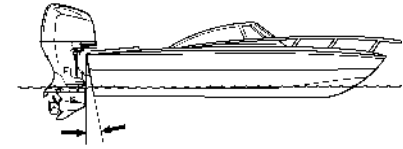
Motorvinkelkontroll (marschfart)



FEL
GÖR ATT BÅTEN "SÄTTER SIG"



FEL
GÖR ATT BÅTEN "ÖVERPLANAR"



RÄTT
GER MAXIMALA PRESTANDA

Montera utombordsmotorn i bästa trimvinkel för stabil gång och maximal effekt.
Trimvinkel för stor: Inkorrekt leder till att båten "sätter sig".

Trimvinkel för liten: Inkorrekt leder till att båten "överplanar".

Trimvinkeln skiljer sig åt beroende på båt, utombordare, propeller och driftsförhållanden.

Justera utombordsmotorn så att den är i rätt vinkel mot vattenytan (dvs. propelleraxeln är parallell med vattenytan).

MONTERING

Batterianslutningar

Använd ett batteri med en CCA (STARTSTRÖM) på 799 A vid – 18 °C och med en reservkraft på 229 minuter (12 V-110 Ah/20 HR) eller mer.

Batteriet är tillval (det måste alltså köpas separat vid köp av utombordare).

⚠ VARNING

Batterier avger explosiva gaser: Om dessa antänds kan de explodera och vålla allvarliga skador eller blindhet. Se till att luftcirkulationen är tillräcklig när du laddar batteriet.

- **KEMISK RISK:**

Batterielektrolyten innehåller svavelsyra. Kontakt med huden eller ögonen, även genom kläder, kan vålla allvarliga brännskador. Använd ansiktsskydd och skyddskläder.

- **Håll öppen eld och gnistor borta och rök inte på platsen.**

MOTMEDEL: Om du får elektrolyt i ögonen måste du skölja dem noga med varmt vatten under minst 15 minuter och omedelbart tillkalla en läkare.

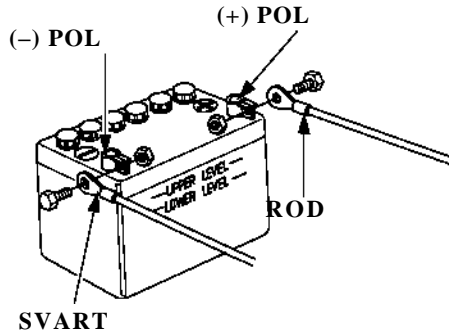
- **GIFT: Elektrolyten är giftig. MOTMEDEL:**

- **Utvärtes: Skölj noga med vatten.**
- **Invärtes: Drick stora mängder vatten eller mjölk. Drick sen magnesiummjölk eller vegetabilisk olja och uppsök genast läkare.**

- **FÖRVARAS UTOM RÄCKHÅLL FÖR BARN.**

För att skydda batteriet mot mekaniska skador och se till att det inte faller eller välter, måste det:

- Vara placerat i en korrosionsbeständig batterilåda av lämplig storlek.
- Vara ordentligt fastsatt i båten.
- Vara monterat på en plats, som är skyddad mot direkt solljus och vattenstänk.
- Vara monterat på avstånd från bränsletanken för undvikande av eventuell gnistbildning nära tanken.



Anslut batterikablarna:

1. Anslut kabeln med den röda polskon till batteriets pluspol (+).
2. Anslut kabeln med det svarta polskyddet till batteriets minuspol (-).

OBS:

När fler än en utombordare monteras på samma båt, anslut ett batteri till båda utombordarna.

OBS

- Anslut alltid (+)-sidans batterikabel först. Ta vid fränkoppling först bort minuskabeln (-) och därefter pluskabeln (+).
 - Om inte kablarna är korrekt anslutna till batteriet kan inte startmotorn fungera normalt.
 - Var noga med att ansluta batteriets poler rätt, annars skadar du utombordarens batteriladdningssystem.
 - Koppla inte loss batterikablarna medan motorn är igång. Om du gör det så skadas utombordarens elsystem.
 - Placera inte bränsletanken nära batteriet.
- **Förlängning av batterikabel:**
Vid förlängning av den ursprungliga batterikabeln faller spänningen på grund av den ökade kabellängden och antalet kopplingar. Spänningsfallet som skapas kan få summern att ljuda tillfälligt när startmotorn körs och förhindrar utombordsmotorn från att starta. Ifall utombordsmotorn startar och summern låter tillfälligt kan det vara precis tillräckligt med ström som når motorn.

MONTERING

Montering av fjärrkontroll (tillvalsutrustning)

OBS

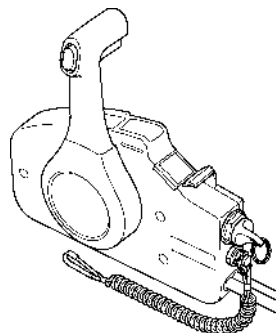
Styrsystem, fjärrkontrollsdosa och fjärrkontrollskablar som monteras felaktigt eller är av olika typer kan vålla oförutsedda olyckor.

Rådgör med en auktoriserad återförsäljare av TOHATSU utombordsmotorer om korrekt installation.

Fjärrkontrollsdosan finns i tre olika utföranden enligt bilden.

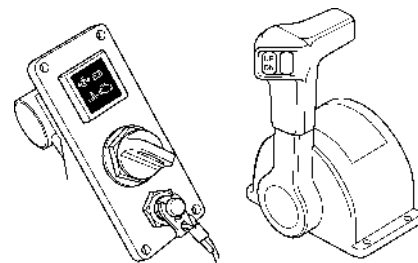
Välj den lämpligaste reglageboxen för din utbordare med tanke på dess monteringsplats, funktioner och liknande.

Tag kontakt med en auktoriserad återförsäljare för TOHATSU utombordsmotorer för ytterligare information.

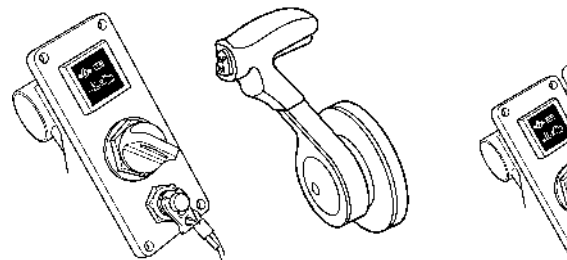


**SIDOMONTERAD
FJÄRRKONTROLLDOSA**

**PANELMONTERAD
FJÄRRKONTROLLDOSA
OCH OMKOPPLARPANEL**



**FJÄRRKONTROLLDOSA
MONTERAD PÅ OVANSIDAN (FÖR
ENKEL UTOMBORDSMOTOR) OCH
OMKOPPLARPANEL**



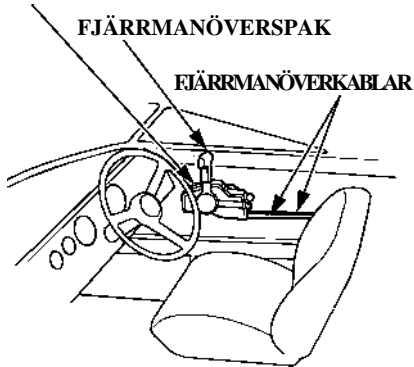
**FJÄRRKONTROLLDOSA MONTERAD
PÅ OVANSIDAN OCH
OMKOPPLARPANEL
(FÖR DUBBLA UTOMBORDSMOTORER)**

<Placering av fjärrkontrolldosa>

FJÄRRKONTROLLSDOSA

FJÄRRMANÖVERSPAK

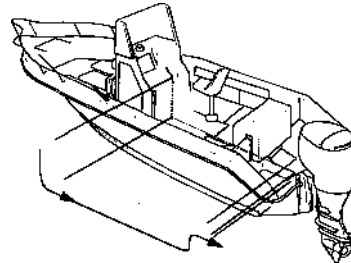
FJÄRRMANÖVERKABLAR



Montera fjärrkontrollsdosan på en plats där det går lätt att komma åt reglagespaken och omkopplarna. Se till att det inte finns några hinder i vägen för kabeldragningen.

Placeringen av reglageboxarna av typ R2 och typ R3 bestäms på samma sätt.

<Fjärrkontrollkabelns längd>



Mät avståndet mellan fjärrkontrollboxen och utombordaren längs den väg som kablarna ska dras.

Rekommenderad kabellängd är 300 – 450 mm längre än det uppmätta avståndet.

Lägg kabeln längs med den avsedda dragningen och se till att kabeln är tillräckligt lång.

Anslut kabeln till motorn och kontrollera att den inte uppvisar några veck, skarpa böjningar, att den inte är för hårt spänd och att den inte kommer i fel läge vid girning.

OBS

Böj aldrig reglagekabeln med mindre radie än 300 mm, eftersom det skulle påverka kabelns livslängd och fjärreglagespakens funktion.

MONTERING

Propellerval

Välj en lämplig propeller, så att motorns varvtal vid full gas blir 5.300 min^{-1} (varv/min) till 6.300 min^{-1} (varv/min) med lastad båt.

Motorns varvtal varierar med propellerdimensionen och båtens skick.

Användning av utombordaren över fullgasvarvtalet har menlig inverkan på motorn och kan vålla allvarliga problem. Användning av rätt propeller säkerställer kraftfull acceleration, hög topphastighet, utmärkt drifekonomi och komfort samt ger dessutom motorn längre livslängd.

Rådgör med en auktoriserad återförsäljare för TOHATSU utombordsmotorer om rätt propellerval.

Anslutning av bränsleslang

Förbind bränsleledningen med tanken och utombordaren. Följ båttillverkarens anvisningar.

▲ VARNING

Bensin är extremt lättantändlig och bensinångor kan explodera och vålla allvarliga skador och dödsfall.

- **Var försiktig, så att du inte spiller ut bränsle. Utspillt bränsle och bränsleångor kan antändas. Om du spiller något bränsle, måste du se till att det har avdunstat helt innan du ställer undan eller transporterar motorn.**
- **Rök inte och tillåt inte någon öppen eld eller gnistor där bränsle tappas ur eller förvaras.**

6. KONTROLLER FÖRE KÖRNING

BFT250A är fyrtakts, vattenkylda utombordsmotorer som drivs med blyfri bensin. De kräver också motorolja. Kontrollera följande innan du startar utombordsmotorn.

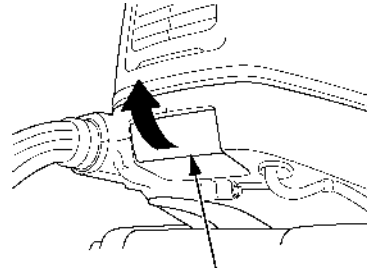
⚠FÖRSIKTIGHET

Gör följande kontroller före användning med stillastående motor.

Titta under och omkring motorn för att kontrollera om det förekommer olja- eller bensinläckage, innan den tas i bruk.

Borttagning/montering av motorkåpa

<Borttagning>

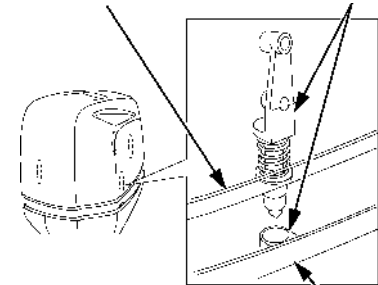


LÅS TILL MOTORKÅPA

1. Dra i spärren till motorkåpan.
2. Avlägsna motorkåpan genom att lyfta upp den.

<Montering>

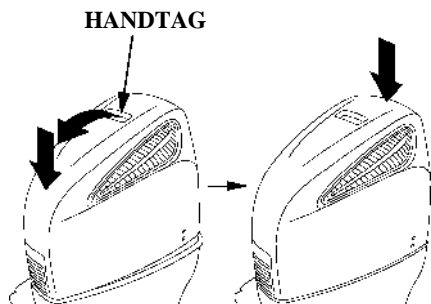
KÅPANS SIDA LÅS TILL KÅPAN



HUVUDENHETENS SIDA

1. Placera motorkåpan på motorn.
2. Skjut motorkåpan så att kåpans lås passar med motorn.

KONTROLLERA FÖRE KÖRNING



3. Medan du drar i handtaget på motorkåpan mot dig, tryck på främre delen av motorkåpan tills du hör ett klick.
4. Tryck även på bakre delen av motorkåpan tills du hör ett klick.

⚠ VARNING

**Kör aldrig utombordsmotorn utan motorkåpa.
Frliggande rörliga delar kan vålla skador.**

Motorolja

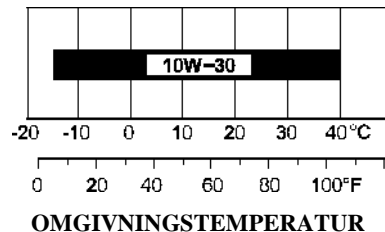
OBS

- Motoroljan är en mycket viktig faktor för motorns prestanda och livslängd. Oljor av låg kvalitet eller utan tillsatser rekommenderas inte, eftersom de inte har tillräckligt goda smörjegenskaper.
- Körning av motorn med för litet olja kan försäkra allvarliga motorskador.

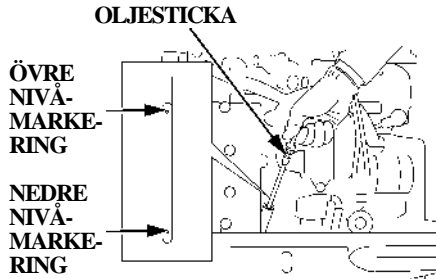
<Rekommenderad olja>

Använd 4-takts olja av hög kvalitet som är certifierad att klara eller överträffa Amerikanska biltillverkarens krav på serviceklassifikationerna SG, SH eller SJ.
Utombordsmotoroljans klassifikation SG, SH eller SJ anges på behållaren.

SAE 10W-30 rekommenderas för allmän användning.



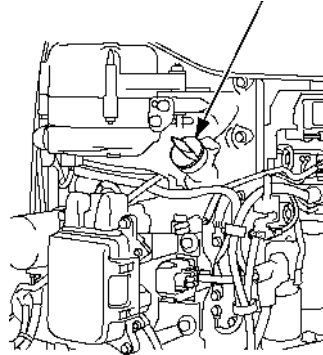
<Kontroll och påfyllning>



1. Placera utombordaren vertikalt och ta bort motorkåpan (se sidan 41).
2. Dra ut oljesticka och torka den med en ren trasa.
3. För in stickan igen så långt den går och drag sedan ut den och läs av nivån.

Om nivån ligger nära eller under minimimarkeringen, måste du ta bort oljepåfyllningslocket och fylla på med rekommenderad olja upp till det övre nivåmärket. Dra åt oljeintagets lock så det sitter fast. Dra inte åt det för hårt.

OLJEPÅFYLLNINGSLÖCK



Om motoroljan är förorenad eller missfärgad, måste den bytas mot ny olja (se sid 86 beträffande bytesintervall och rutin för byte).

4. Montera motorkåpan och spärra den ordentligt (se sidan 41).

OBS

Fyll inte på för mycket olja. Kontrollera oljenivån efter påfyllningen. Både för hög och för låg oljenivå kan vara skadlig för motorn.

KONTROLLERA FÖRE KÖRNING

När du kontrollerar oljenivån med oljemätstickan, kanske du lägger märke till att motoroljan verkar mjölkaktig eller att oljenivån har ökat. Om du observerar något av dessa förhållanden ska du byta motorolja. Se följande tabell för en förklaring av dessa förhållanden.

Körning	Resultat	Effekt
Köra motorn under 3.000 varv/min mer än 30% av tiden så att den aldrig blir varm.	<ul style="list-style-type: none">• och blandas med oljan vilket resulterar i att oljan ser mjölkaktig ut.	Oljan försämras, blir mindre effektiv som smörjmedel och orsakar fel i motorn.
Starta och stoppa motorn ofta utan att låta den bli varm.	<ul style="list-style-type: none">• Oförbränt bränsle med olja vilket ökar oljans volym.	

Bränsle

Kontrollera bränslenivån och fyll på bränsle vid behov. Fyll inte tanken över den ÖVRE NIVÅMARKERINGEN. Se båttillverkarens anvisningar.

Använd blyfri bensin med 91 oktan eller högre (86 eller högre enl. pumptal (PON)). Användning av blyhaltig bensin kan skada motorn.

Använd aldrig oljeblandad eller smutsig bensin. Undvik att få in smuts, damm eller vatten i bränsletanken.

▲ VARNING

Bensin är mycket lättantändlig och kan under vissa förhållanden vara explosiv.

- Tanka på en väl ventilerad plats med avstängd motor.
 - Rök inte och tillåt inte öppen eld eller gnistor på tankningsplatsen eller där bensin lagras.
 - Fyll inte för mycket bränsle (det får inte finnas något bränsle i påfyllningsröret). Kontrollera efter tankningen att påfyllningslocket är ordentligt påsatt.
 - Var försiktig, så att du inte spiller vid tankning. Utspillt bränsle och bränsleångor kan antändas. Om bränsle spills, ska du se till att området är torrt innan du startar motorn.
 - Undvik upprepad och långvarig kontakt med huden och inandning av ångorna.
- FÖRVARAS UTOM
RÄCKHÅLL FÖR BARN.**

BENSIN MED ALKOHOL

Om du bestämmer dig för att använda bensin som innehåller alkohol (gasohol) måste dess oktantal vara minst lika högt som det som TOHATSU rekommenderar. Det finns två typer av "gasohol": en som innehåller etanol och en som innehåller metanol.

Använd aldrig bensin, som innehåller mer än 10% etanol.

Använd inte bensin som innehåller mer än 5% metanol (metyl eller träspnit) och inte samtidigt innehåller lösningsmedel och korrosionsskydd för metanol.

OBS:

- Bränslesystemsskador eller problem med motorns prestanda som härrör från användning av bensin som innehåller mer alkohol än rekommenderat täcks inte av garantin.
- Innan du köper bensin på en okänd bensinstation, ta först reda på om bensinen innehåller alkohol och om den gör det, ta reda på vilken typ och andelen alkohol. Om du märker några oönskade symptom när du använder en viss bensin, byt till en bensinsort som du vet innehåller mindre än den rekommenderade mängden alkohol.

KONTROLLERA FÖRE KÖRNING

Propeller och saxsprint Kontroll

▲ VARNING

Propellerbladen är tunna och vassa. Oförsiktig hantering av propellern kan ge upphov till skador.

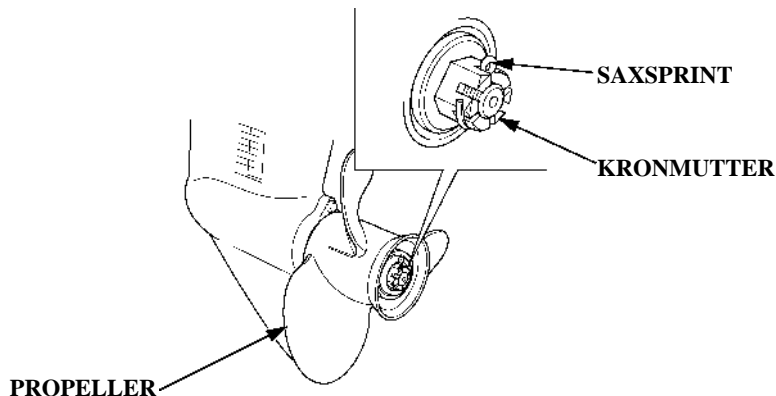
Vid kontroll av propellern:

- Tag bort klammern från nödstoppkontakten för att hindra att motorn startas oavsiktligt.
- Använd tjocka handskar.

Propellern roterar med högt varvtal under gång. Kontrollera propellerbladen med avseende på skador och deformation och byt ut propellern om så erfordras, innan du startar motorn.

Skaffa en propeller att ha i reserv, om något oförutsett skulle inträffa under gång. Om du inte har någon reservpropeller måste du återvända till bryggan med låg hastighet och byta ut den defekta propellern.

Rådgör med en auktoriserad återförsäljare av TOHATSU utombordsmotorer om rätt propellerval. Förvara reservbrickan, kronmuttern och saxpinnen ombord på båten.



Motorns varvtal varierar med propellerdimensionen och båtens skick. Användning av utombordaren över fullgasområdet inverkar menligt på motorn och kan vålla allvarliga problem. Användning av rätt propeller säkerställer kraftfull acceleration, hög topphastighet, utmärkt drifekonomi och komfort samt ger dessutom motorn längre livslängd.

Rådgör med en auktoriserad återförsäljare för TOHATSU utombordsmotorer om rätt propellerval.

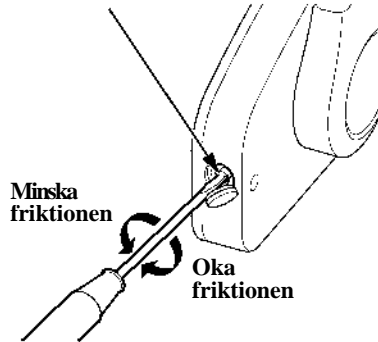
1. Kontrollera propellern med avseende på skador, slitage eller deformation.
2. Kontrollera att propellern är korrekt monterad.
3. Kontrollera att saxsprinten är oskadad. Byt ut en defekt propeller.

KONTROLLERA FORE KORNING

Fjäärmanöverspakens friktion

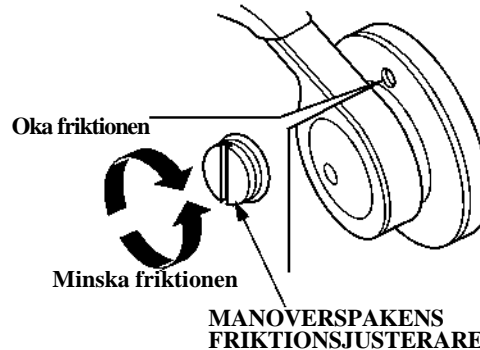
(typ R1)

MANÖVERSPAKENS
FRIKTIONSJUSTERARE

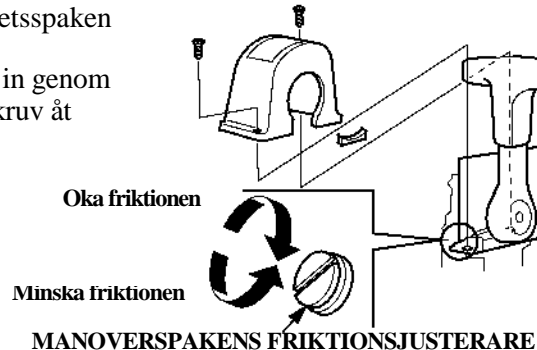


Kontrollera att reglageenhetsspaken går mjukt. Friktionen i spaken kan ställas in genom vridning av spakens friktionsskruv åt höger eller vänster.

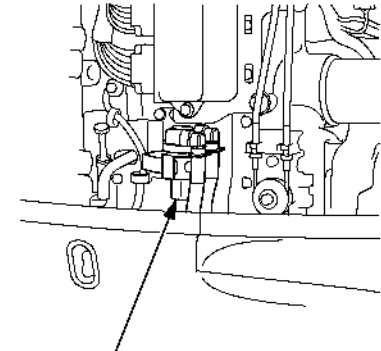
(typ R2)



(typ R3)



Bränslefilter



BRÄNSLEFILTER (inuti filterkoppnen)

Bränslefiltret är placerat bredvid oljenivåstickan. Kontrollera bränslefiltret med avseende på vattenansamling. Om det finns vatten, tappa ur det (se sidan 94).

KONTROLLERA FÖRE KÖRNING

Batteri

OBS

Hantering av batteriet varierar mellan olika batterityper och det är inte säkert att anvisningarna här nedan gäller för batteriet till din motor. Följ alltid batteritillverkarens anvisningar.

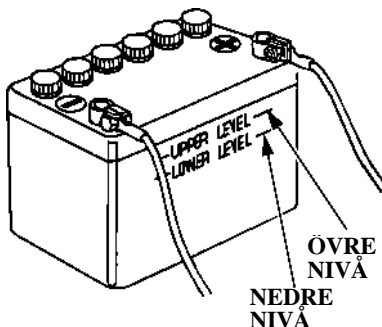
Kontrollera batteriet

Kontrollera att batterielektrolyten ligger mellan övre och nedre nivåmarkeringen och kontrollera att inte ventilationshål i cellpropparna är igensatta.

Fyll på destillerat vatten upp till den övre nivån, om elektrolytnivån ligger nära eller under den undre nivåmarkeringen (se sidan 100).

Kontrollera att batterikablarna är säkert anslutna.

Om batteriets polbultar är smutsiga eller korroderade måste du ta bort batteriet och rengöra det (se sidan 101).



⚠ VARNING

Batterier avger explosiva gaser: Om dessa antänds kan de explodera och vålla allvarliga skador eller blindhet. Se till att luftcirkulationen är tillräcklig när du laddar batteriet.

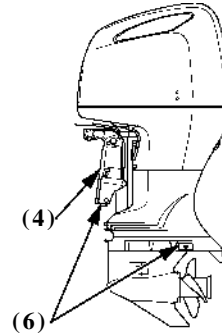
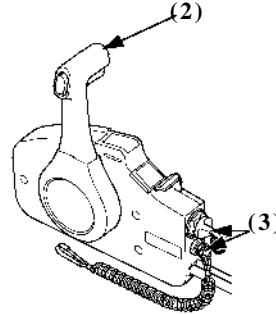
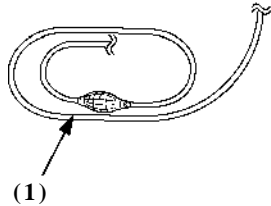
• **KEMISK RISK:** Batterielektrolyten innehåller svavelsyra. Kontakt med huden eller ögonen, även genom kläder, kan vålla allvarliga brännskador. Använd ansiktsskydd och skyddskläder.

- Håll öppen eld och gnistor borta och rök inte på platsen.
MOTMEDEL: Om du får elektrolyt i ögonen måste du skölja dem noga med varmt vatten under minst 15 minuter och omedelbart tillkalla en läkare.
- **GIFT:** Elektrolyten är giftig.
MOTMEDEL:
 - Utvärtes: Skölj noga med vatten.
 - Invärtes: Drick stora mängder vatten eller mjölk. Drick sen magnesiummjölk eller vegetabilisk olja och uppsök genast läkare.
- **FÖRVARAS UTOM RÄCKHÅLL FÖR BARN.**

KONTROLLERA FÖRE KÖRNING

Övriga kontroller

(5) VERKTYGSSATS (se sidan 83)



Kontrollera följande:

- (1) Bränsleslangen med avseende på kinkar, sammantryckning eller lösa anslutningar.
- (2) Reglagespaken för mjuk funktion.
- (3) Omkopplaren med avseende på korrekt funktion.
- (4) Att motorfästet är oskadat.
- (5) Att verktygssatsen inte saknar reservdelar och verktyg (se sidan 83).
- (6) Skyddsanoden med avseende på skador, fastsättning eller kraftig korrosion.

Anoden (offermetall) hjälper till att skydda utombordaren mot korrosionsskador. Den måste vara i direkt kontakt med vattnet så snart motorn används. Byt ut metallanoderna när de minskat till cirka två tredjedelar av den ursprungliga storleken eller om de vittrat sönder.

OBS

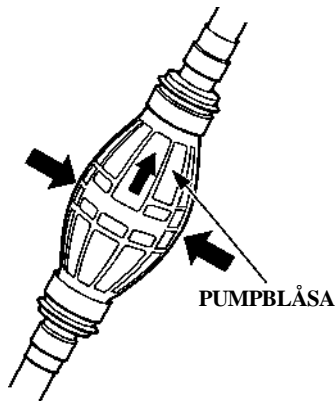
Risken för korrosionsskador ökar om anoden målas över eller får förbrukas för långt.

Reservdelar/material som bör finnas ombord:

- Användarhandbok
- Verktygssats
- Reservdelar: tändstift, motorolja, reservpropeller, kronmutter, bricka, saxsprint.
- Reservklammer till nödstoppkontakt.
- Andra delar/material, som krävs enligt lagar och förordningar.

7. START AV MOTORN

Pumpa fram bränsle



Håll handpumpen så att utloppsänden hamnar högre än inloppet (så att pilen på handpumpen pekar upp), och tryck uppregade gånger på den tills den känns hård, vilket visar att bränslet har nått motorn. Kontrollera med avseende på läckage.

▲ VARNING

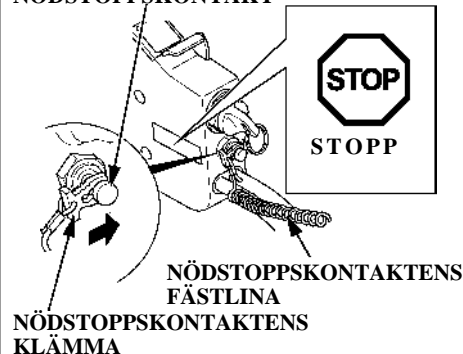
Var försiktig, så att du inte spiller något bränsle. Ängor från utspillt bränsle kan antändas. Om bränsle spills, ska du se till att området är torrt innan du startar motorn.

OBS

Rör inte pumpblåsan när motorn är igång eller när utombordaren tippas upp. Det kan leda till att vattenavskiljaren flödar.

Starta motorn (typ R1)

NÖDSTOPPSKONTAKT



▲ VARNING

Avgaserna innehåller giftig kolmonoxid.

Starta inte motorn i ett dåligt ventilerat utrymme, som t.ex. ett båthus.

OBS

Kör aldrig motorn med propeller upplyft ur vattnet, eftersom motorn då kan skadas av överhettning.

1. Sätt in nödstoppskontaktklämman i ena änden av nödstoppslinan i nödstoppskontakten. Fäst den andra änden av linan ordentligt vid föraren.

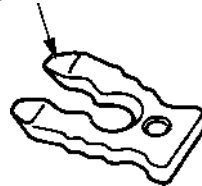
⚠ VARNING

Om föraren inte har fäst nödstoppskontaktens fästlina vid sin handled, och ramlar ned från sin plats eller faller överbord, kan den okontrollerade båten vålla allvarliga skador på förare, passagerare och personer i närheten. Sätt alltid fast linan ordentligt innan du startar motorn.

OBS:

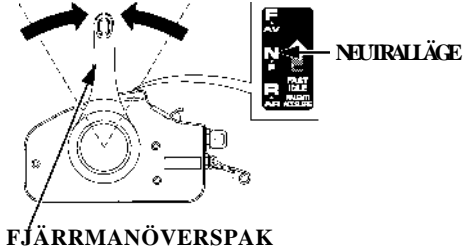
Det går inte att starta motorn om inte nödstoppskontaktens klämma sitter i nödstoppskontakten.

**RESERVKLÄMMA TILL
NÖDSTOPPSKONTAKT
(tillval)**



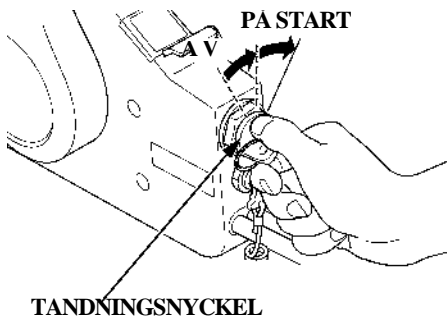
Reservklämman till nödstoppskontakten (tillvalsutrustning) kan förvaras i verktygsväskan.

NEUTRALLÄGE



2. Ställ reglagespaken i NEUTRALLÄGE. Motorn startar inte, om inte reglagespaken står i NEUTRALLÄGE.

START AV MOTORN

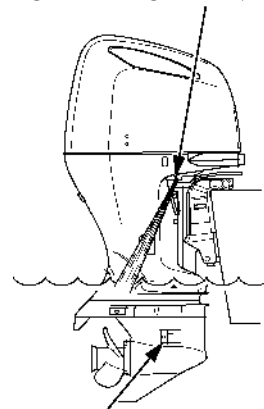


3. Vrid motorns tändningsnyckel till läget START och håll den där tills motorn startar.
När motorn startar, släpper du startnyckeln och låter den återgå till läget PÅ.

OBS

- Startmotorn förbrukar mycket ström. Kör den därför inte kontinuerligt mer än fem sekunder i taget. Om motorn inte startar inom 5 sekunder, måste du vänta minst 10 sekunder innan du kopplar in startmotorn igen.
- Vrid aldrig tändningsnyckeln till START-läget medan motorn går.

KONTROLLHÅL FÖR KYLVATTEN



KYLVATTENINTAG (båda sidor)

4. Kontrollera efter start om det kommer kylvatten från kontrollhålet för kylvatten. Mängden vatten från kontrollhålet varierar på grund av termostاتفunktionen, men detta är normalt.

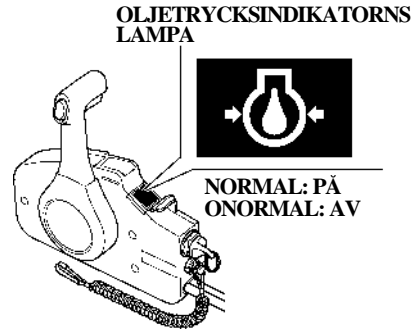
OBS

Stanna motorn om det inte kommer något vatten eller om det kommer ånga. Se efter om silen i kylvattenintaget är igensatt och rengör den vid behov. Kontrollera att inte kontrollhålet för kylvattnet är igensatt. Om det fortfarande inte kommer ut något vatten, måste du låta en auktoriserad återförsäljare för TOHATSU utombordsmotorer kontrollera din motor. Kör inte motorn förrän problemet har lösts.

5. Kontrollera för att se om oljetrycksindikatorn slås PÅ.

Stanna motorn och gör följande kontroller, om den inte tänds.

- 1) Kontrollera oljenivån (se sidan 43).
- 2) Om oljenivån är normal och oljetrycksindikatorn inte slås PÅ, rådgör med en auktoriserad TOHATSU-utombordarsäljare.



6. Varmkör motorn enligt följande:
- Över 5 °C – låt motorn gå i 2 eller 3 minuter.
 - Under 5 °C – låt motorn gå i minst 5 minuter vid 2.000 min⁻¹ (varv/min).
- Om motorn inte varmkörs helt kan den inte ge fullgod prestanda.

OBS

Om motorn inte värms upp korrekt innan motorvarvtalet ökas, kan varningssummern och överhettningsindikatorn aktiveras och motorvarvtalet sänks automatiskt.

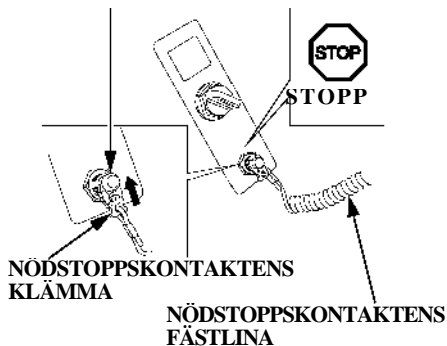
OBS:

Kontrollera nödstoppkontaktens funktion innan du lämnar hamnen.

START AV MOTORN

(typ R2, R3)

NÖDSTOPPSKONTAKT



⚠ VARNING

Avgaserna innehåller giftig kolmonoxid.

Starta inte motorn i ett dåligt ventilerat utrymme, som t.ex. ett båthus.

OBS

Kör aldrig motorn med propeller upplyft ur vattnet, eftersom motorn då kan skadas av överhettning.

OBS:

Om båten har två motorer i dubbelmontage måste följande utföras på både höger och vänster motor.

1. Sätt in nödstoppskontaktklämman i ena änden av nödstoppslinan i nödstoppskontakten. Fäst den andra änden av linan ordentligt vid föraren.

⚠ VARNING

Om föraren inte har fäst nödstoppskontaktens fästlina vid sin handled, och ramlar ned från sin plats eller faller överbord, kan den okontrollerade båten vålla allvarliga skador på förare, passagerare och personer i närheten. Sätt alltid fast linan ordentligt innan du startar motorn.

OBS:

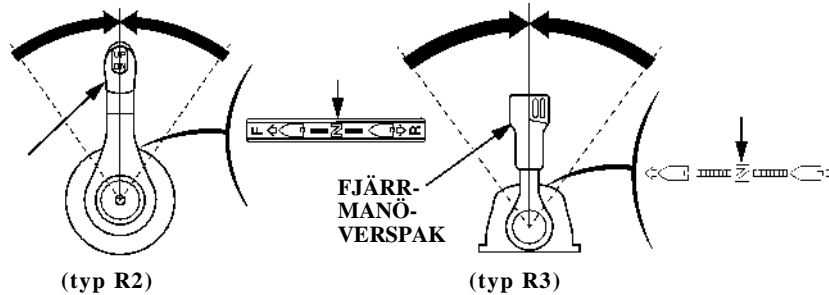
Det går inte att starta motorn om inte nödstoppskontaktens klämma sitter i nödstoppskontakten.

RESERVKLÄMMA TILL NÖDSTOPPSKONTAKT (tillval)

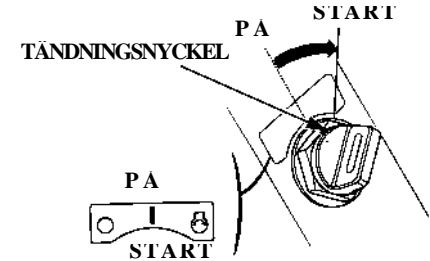


Reservklämman till nödstoppskontakten (tillvalsutrustning) kan förvaras i verktygsväskan.

START AV MOTORN



2. Ställ reglagespaken i NEUTRALLÄGE. Motorn startar inte, om inte reglagespaken står i NEUTRALLÄGE.



3. Vrid motorns tändningsnyckel till läget START och håll den där tills motorn startar. När motorn startar, släpper du startnyckeln och låter den återgå till läget PÅ.

OBS

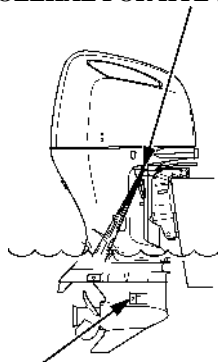
- Startmotorn förbrukar mycket ström. Kör den därför inte kontinuerligt mer än fem sekunder i taget. Om motorn inte startar inom 5 sekunder, måste du vänta minst 10 sekunder innan du kopplar in startmotorn igen.
- Vrid aldrig tändningsnyckeln till START-läget medan motorn går.

START AV MOTORN

OBS:

Om båten har två motorer i dubbelmontage måste ovanstående utföras på både höger och vänster motor.

KONTROLLHÅL FÖR KYLVATTEN



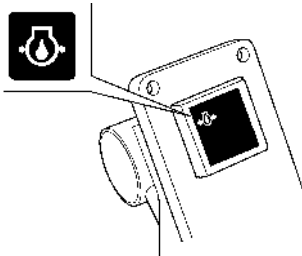
KYLVATTENINTAG (båda sidor)

4. Kontrollera efter start om det kommer kylvatten från kontrollhålet för kylvatten. Mängden vatten från kontrollhålet varierar på grund av termostatfunktionen, men detta är normalt.

OBS

Stanna motorn om det inte kommer något vatten eller om det kommer ånga. Se efter om silen i kylvattenintaget är igensatt och rengör den vid behov. Kontrollera att inte kontrollhålet för kylvattnet är igensatt. Om det fortfarande inte kommer ut något vatten, måste du låta en auktoriserad återförsäljare för TOHATSU utombordsmotorer kontrollera din motor. Kör inte motorn förrän problemet har lösts.

OLJETRYCKSINDIKATOR



NORMAL: PÅ
ONORMAL: AV

5. Kontrollera för att se om oljetrycksindikatorn slås PÅ.

Stanna motorn och gör följande kontroller, om den inte tänds.

- 1) Kontrollera oljenivån (se sidan 43).
- 2) Om oljenivån är normal och oljetrycksindikatorn inte slås PÅ, rådgör med en auktoriserad TOHATSU-utombordarsäljare.

6. Varmkör motorn enligt följande:

Över 5 °C – låt motorn gå i 2 eller 3 minuter.

Under 5 °C – låt motorn gå i minst 5 minuter vid 2.000 min⁻¹ (varv/ min).

Om motorn inte varmkörs helt kan den inte ge fullgod prestanda.

OBS

Om motorn inte värms upp korrekt innan motorvarvtalet ökas, kan varningssummern och överhettningssindikatorn aktiveras och motorvarvtalet sänks automatiskt.

OBS:

Kontrollera nödstoppkontaktens funktion innan du lämnar hamnen.

8. FUNKTION

Inkörning

Inkörning: 10 timmar

Syftet med inkörningen är att slita in de rörliga ytor som ligger mot varandra jämnt och därmed säkerställa goda motorprestanda och lång livslängd.

Kör in din nya utombordsmotor enligt följande anvisningar.

De första 15 minuterna:

Kör din utombordare med mycket lågt varvtal. Använd minsta möjliga gasspjällsöppning för gång med lägsta hastighet.

De följande 45 minuterna:

Kör utombordsmotorn med maximalt 2.000 till 3.000 min⁻¹ (varv/min) eller 10 till 30% gasspjällsöppning.

De följande 60 minuterna:

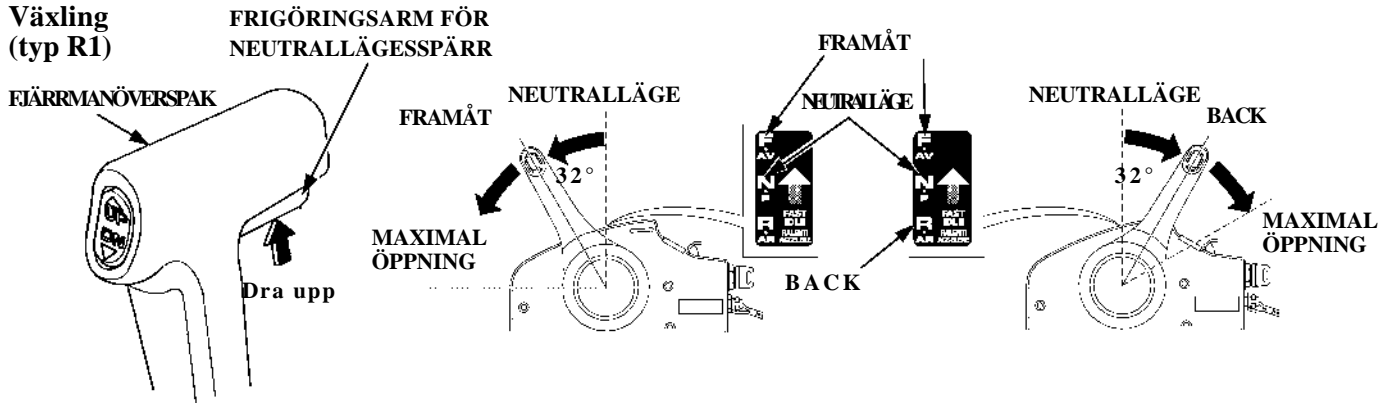
Kör utombordsmotorn med maximalt 4.000 till 5.000 min⁻¹ (varv/min) eller 50 till 80% gasspjällsöppning. Korta pådrag med full gas kan accepteras, men kör inte motorn kontinuerligt med full gas.

De närmaste åtta timmarna:

Undvik kontinuerlig körning med full gas (100% öppet gasspjäll).
Kör inte motorn med full gas mer än fem minuter i taget.

Om båten har lätt för att plana ska du dra upp den i planingsläge och sedan minska gasen till de föreskrivna inkörningsvärdena här ovan.

Växling (typ R1)



⚠ FÖRSIKTIGHET

Undvik hårda och plötsliga manövrar med kontrollspaken. Använd den försiktigt. Växla med kontrollspaken och öka varvtalet efter att ha kontrollerat att växeln är ordentligt inlagd.

Tryck in neutrallägesspärren och för reglagespaken cirka 32° mot läge FRAMÅT eller BACK för att lägga i den önskade växeln.

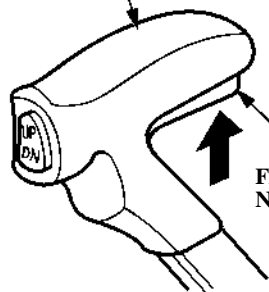
Flyttas manöverspaken längre bort från cirka 32° leder det till ökad gas och ökad hastighet.

Det går inte att ställa om kontrollspaken förrän neutrallägesspärren har dragits upp.

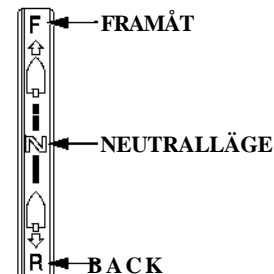
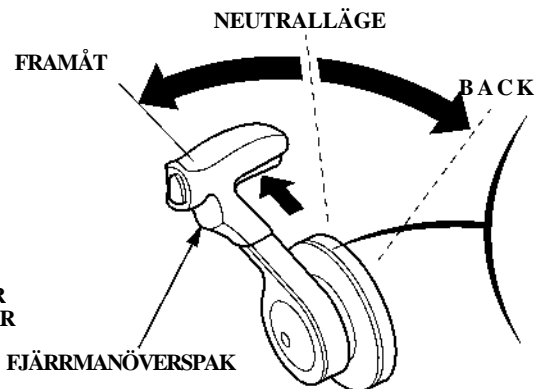
FUNKTION

Växling (typ R2)

FJÄRRMANÖVERSPAK



FRIGÖRINGSARM FÖR
NEUTRALLÄGESSPÄRR



▲FÖRSIKTIGHET

Undvik hårda och plötsliga manövrar med kontrollspaken. Använd den försiktigt. Växla med kontrollspaken och öka varvtalet efter att ha kontrollerat att växeln är ordentligt inlagd.

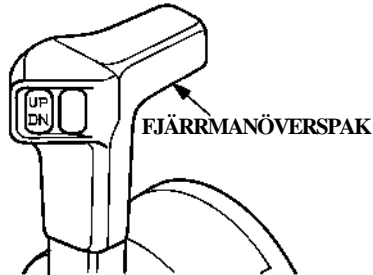
Tryck in neutrallägesspärren och för reglagespaken cirka 35° mot läge FRAMÅT eller BACK för att lägga i den önskade växeln.

Flyttas manöverspaken längre bort från cirka 35° leder det till ökad gas och ökad hastighet.

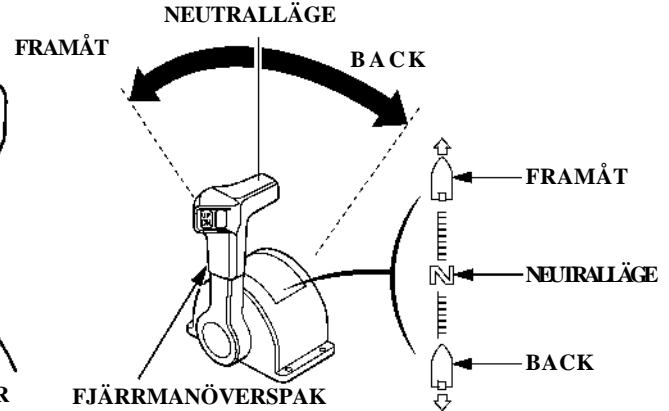
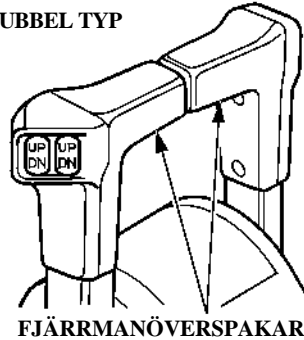
Det går inte att ställa om kontrollspaken förrän neutrallägesspärren har dragits upp.

Växling (typ R3)

ENKEL TYP



DUBBEL TYP



FÖRSIKTIGHET

Undvik hårda och plötsliga manövrar med kontrollspaken. Använd den försiktigt. Växla med kontrollspaken och öka varvtalet efter att ha kontrollerat att växeln är ordentligt inlagd.

För reglagespaken (-spakarna) cirka 35° mot läge FRAMÅT eller BACK för att lägga i den önskade växeln.

Om båten är försedd med två utbordare i dubbelmontage skall du hålla reglagespakarna i mitten som bilden visar och sedan ställa om båda spakarna samtidigt.

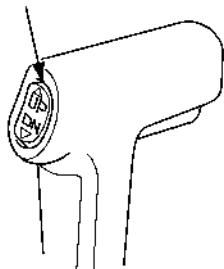
Om reglagespaken (-spakarna) förs längre förbi cirka 35° ökar gasspjällets öppning och därmed båtens hastighet.

ANVÄNDNING

Gång

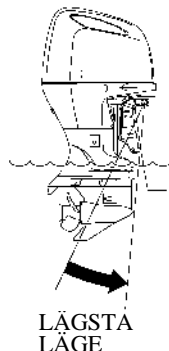
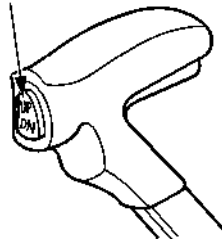
(typ R1)

MOTORDRIVEN TRIM-/
TILTOMKOPPLARE



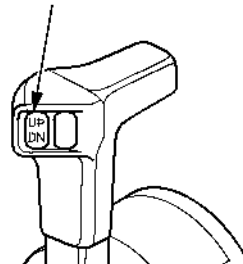
(typ R2)

MOTORDRIVEN TRIM-/
TILTOMKOPPLARE



(typ R3)

(enkel typ)
MOTORDRIVEN TRIM-/
TILTOMKOPPLARE



(dubbel typ)
MOTORDRIVEN TRIM-/
TILTOMKOPPLARE
(VÄNSTER) (RÖGER)

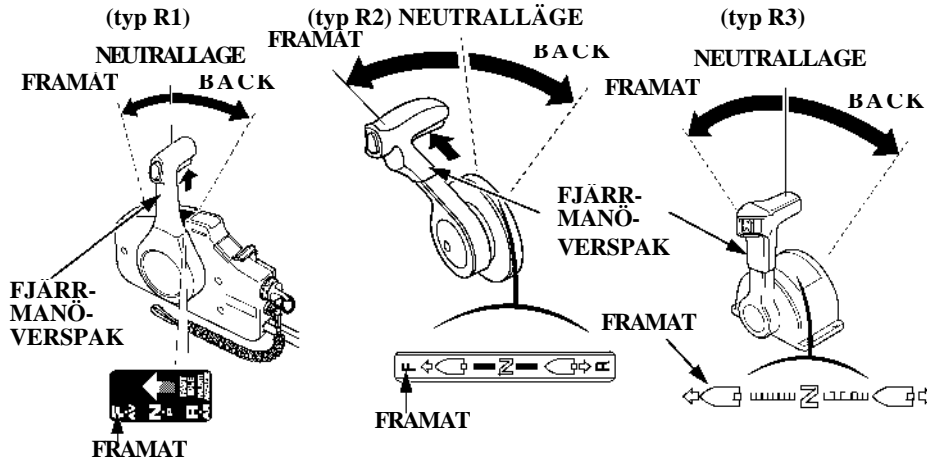


1. Tryck på DN (ned) på tilt/trim-
omkopplaren och trimma in motorn
till dess lägsta läge.

Typ R3:
Med två utombordare monterade:

1) Tryck på DN (ned) på trim-/
tiltomkopplaren och trimma in
motorn till dess lägsta läge.

2) Med utombordarna trimmade till
sitt lägsta läge justeras trimvinkeln
för höger och vänster motor
separat med strömställaren på
konsolsidan eller samtidigt med
omkopplaren på reglagespaken.



2. För reglagespaken från NEUTRALLÄGE mot FRAMÅT-läget.

Typ R1:
Flytta ungefär 32° för att lägga i växeln. Om spaken förs längre öppnas gasspjället så att motorns varvtal ökar.

Typ R2, R3:
Flytta ungefär 35° för att lägga i växeln. Om spaken förs längre öppnas gasspjället så att båtens hastighet ökar.

Öppna gasreglaget till omkring 80% för att få bättre bränsleekonomi.

OBS:

- Observera att motorns varvtal vid gång med fullt gaspådrag måste ligga mellan 5.300 min^{-1} (varv/min) och 6.300 min^{-1} (varv/min).
- Om du märker att varvtalet sjunker när båten gör ett hopp eller propellern släpper vattnet, ska du återgå till marschvarvtalet genom att minska på gasen.
- Se "Val av propeller" (sidan 40) beträffande förhållandet mellan propeller och motorvarvtal.

⚠ FÖRSIKTIGHET

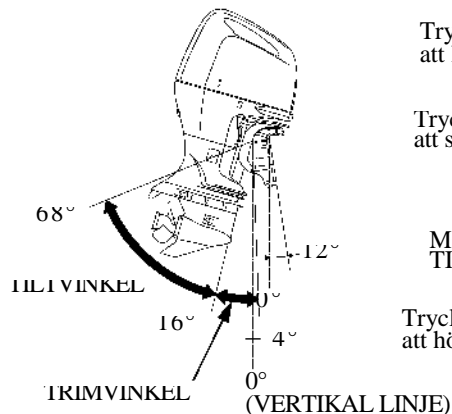
Kör aldrig motorn utan kåpa. Åtkomliga rörliga delar kan välla personskador och inträngande vatten kan skada motorn.

OBS:

För att uppnå bästa prestanda ska passagerare och utrustning fördelas jämnt, så att båten hålls i jämvikt.

FUNKTION

Trimning av utombordsmotorn



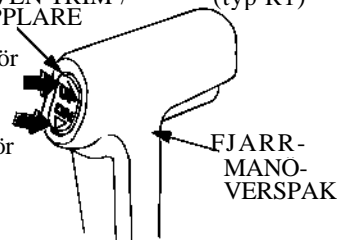
(när akterspegelsvinkeln är 12°)

BFT250A är utrustad med systemet power trim/tilt och det går därför att justera utombordsmotorns vinkel (trim/tiltvinkeln) vid färd och förtöjning. Motorvinkeln kan också justeras under färd och vid acceleration för att uppnå den snabbaste hastigheten och bästa köregenskaperna samt bränsleekonomi.

MOTORDRIVEN TRIM-/TILTOMKOPPLARE (typ R1)

Tryck på UPP för att höja fören.

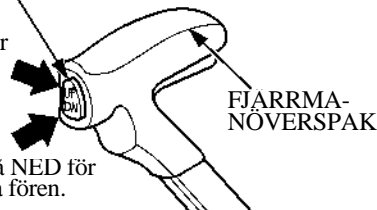
Tryck på NED för att sänka fören.



MOTORDRIVEN TRIM-/TILTOMKOPPLARE (typ R2)

Tryck på UPP för att höja fören.

Tryck på NED för att sänka fören.

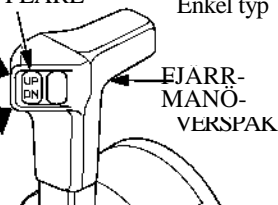


Tryck på UPP eller NED på trim/tiltomkopplaren och tilta motorn till bästa läge för de aktuella gångförhållandena.

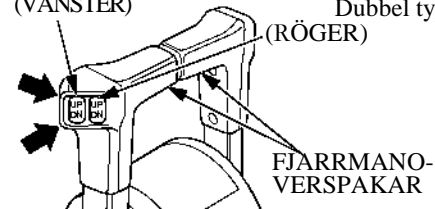
MOTORDRIVEN TRIM-/TILTOMKOPPLARE (typ R3) Enkel typ

Tryck på UPP för att höja fören.

Tryck på NED för att sänka fören.



MOTORDRIVEN TRIM-/TILTOMKOPPLARE (VÄNSTER) (typ R3) Dubbel typ (RÖGER)



Trim-/tiltsystemet aktiveras när omkopplaren trycks in och stannar när den släpps. Trimma upp motorn något genom att trycka kortvarigt men bestämt på UPP. Trimma ned motorn något genom att trycka på DN (ned) på samma sätt.

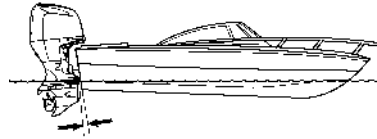
⚠ FÖRSIKTIGHET

- Felaktig trimvinkel medför instabil styrning.
- Trimma inte för mycket vid gång genom höga vågor, eftersom det kan vålla en olycka.
- En för stor trimvinkel kan leda till kavitering och att propellern rusar. Om motorn trimmas upp allt för långt kan vattenpumpens impeller skadas.

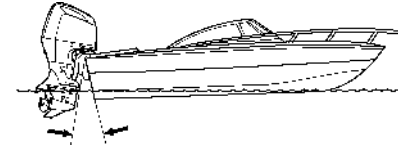
OBS:

- Minska trimvinkeln vid girar i hög fart för att minska risken för att propellern går upp ur vattnet.
- Felaktig trimvinkel hos motorn kan ge upphov till instabil styrning.

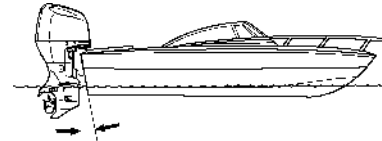
MOTORN I FÖR LÅGT TRIMLÄGE



UTOMBORSMOTORN TRIMNING FÖR HÖG



MOTORN I RÄTT TRIMLÄGE



Under gång:

- I en hög vind, trimma ner motorn något för att sänka fören och förbättra båtens gång.
- Vid medvind, trimma upp motorn något för att höja fören och förbättra båtens stabilitet.
- Trimma inte utombordsmotorn för lågt eller för högt genom höga vågor för att undvika en instabil styrning.

FUNKTION

Trimmätare (tillvalsutrustning)

Trimmätaren visar motorns trimvinkel. Se på trimmetern och tryck på UP- (upp) eller DN- (ner) sidan av trim/tiltomkopplaren för att ställa in trimvinkeln så att båten får bästa prestanda och stabilitet.

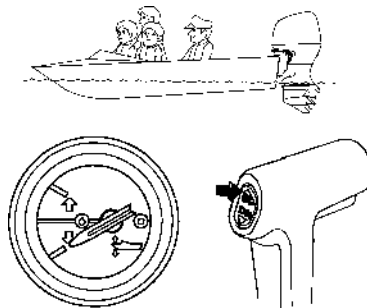
Bilden visar typ R1. Gör på samma sätt med de andra typerna.

⚠ VARNING

Justera omkopplaren på manöverspakens sida när två utombordsmotorer är monterade på båten.

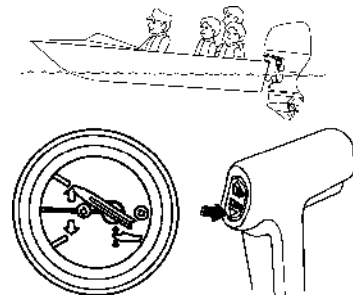
Om omkopplaren på konsolens sida justeras försämras balansen mellan den högra och vänstra utombordsmotorn vilket påverkar utombordsmotorernas funktion och stabilitet negativt.

- FÖREN FÖR LÅG PÅ GRUND AV**
1. LAST FRAMTILL
2. MOTORN I FÖR LÅGT TRIMLÄGE



Med motorn lågt trimmad gör trimmätaren det visade utslaget. För att höja fören ökar du motorns trimvinkel genom att trycka på UPP på trim/tiltomkopplaren.

- FÖREN FÖR HÖG PÅ GRUND AV**
1. LAST BAKTILL
2. UTOMBORSMOTORN'S TRIMNING FÖR HÖG



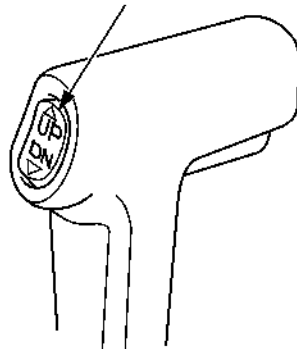
Med motorn högt upptrimmad gör trimmätaren utslag enligt bilden. För att sänka fören minskar du motorns trimvinkel genom att trycka på DN (ned) på trim-/tiltomkopplaren.

Tiltning av utombordsmotorn

Tilta motorn för att hindra att propellern och växellådan slår i botten när båten dras upp eller stannas på grunt vatten. Tilta upp båda motorerna samtidigt vid dubbelmontage.

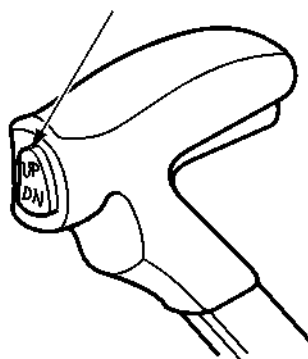
1. Ställ växelreglaget i läge NEUTRALLÄGE och stanna motorn.
2. Tryck på UP på trim-/tiltomkopplaren och tilta motorn till bästa möjliga läge.

(typ R1) MOTORDRIVEN TRIM-/TILTOMKOPPLARE



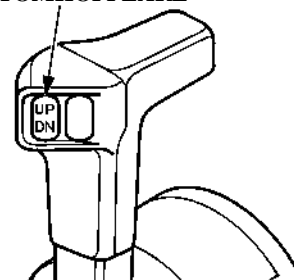
(typ R2)

MOTORDRIVEN TRIM-/TILTOMKOPPLARE



(typ R3)
(enkel typ)

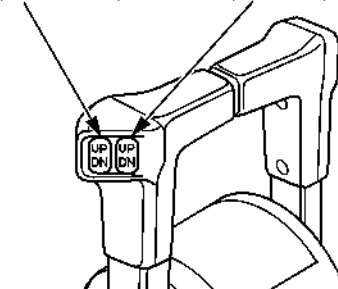
MOTORDRIVEN TRIM-/TILTOMKOPPLARE



(typ R3)

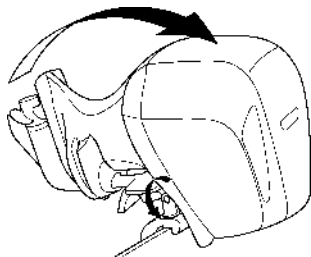
(dubbel typ)

MOTORDRIVEN TRIM-/TILTOMKOPPLARE
(VÄNSTER) (RÖGER)



FUNKTION

Förtöjning

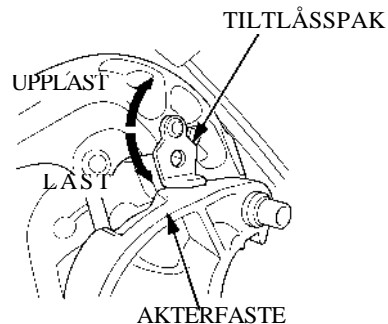


Tilta upp motorn med tiltlåsspaken när båten ligger förtöjd. För växelspaken till läget NEUTRALLÄGE och stanna motorn innan du tiltar upp den.

OBS:

Innan utombordsmotorn tiltas upp, låt den vara kvar i körläget under en minut efter att den har stannas för att tömma ut vattnet.

Stanna utombordsmotorn och koppla bort bränsleslangen innan du tiltar motorn.

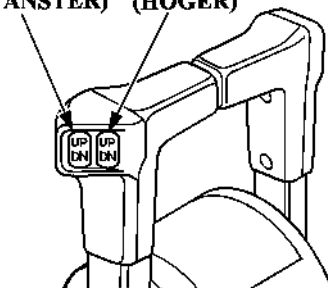


1. Lyft motorn så långt det går med trim-/tiltomkopplaren.
2. För tiltlåsspaken till LÅS-läget och sänk ned motorn tills låsspaken kommer i kontakt med motorfästet.
3. Tryck på DN (ned) på trim-/tiltomkopplaren så att trimstagen går hela vägen in.
4. För att tiltar ned, höjer du upp utombordaren något och flyttar tiltlåsspaken till UPPLÅST-läget.

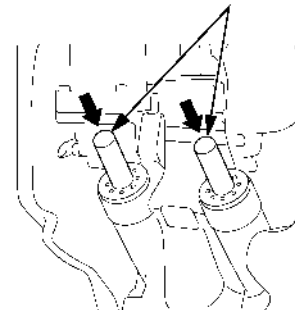
OBS:

Efter att ha tiltat ned motorerna skall du justera trimvinkeln på högra och vänstra motorn.

MOTORDRIVEN TRIM-/
TILTOMKOPPLARE
(VÄNSTER) (HÖGER)

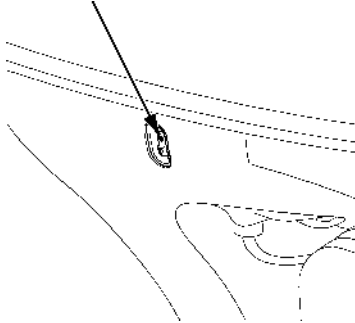


TRIMSTAG



Omkopplare för motordriven tiltning

OMKOPPLARE FÖR MOTORDRIVEN TILTNING



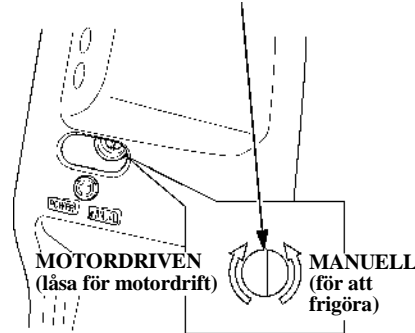
Om du inte befinner dig vid trim/tiltomkopplaren på sidan av reglagespaken, kan du i stället använda omkopplaren på sidan av motorn. Omkopplaren fungerar på samma sätt som omkopplaren på reglagespaken.

⚠ FÖRSIKTIGHET

Använd inte den motordrivna tiltomkopplaren under gång.

Manuell avlastningsventil

MANUELL AVLASTNINGSVENTIL



Om det motordrivna trim-/tilt-systemet inte fungerar på grund av urladdat batteri eller fel på trim-/tiltmotorn, kan utombordsmotorn tiltas upp eller ner manuellt med den manuella avlastningsventilen.

Kontrollera att ingen befinner sig under utombordsmotorn innan detta arbete utförs. Om den manuella avlastningsventilen lossas (vrids moturs) när utombordsmotorn är uppfälld kan utombordsmotorn plötsligt tilla ned.

För att tilla motorn manuellt, vrids den manuella avlastningsventilen under akterfästet 1 eller 2 varv moturs med en skruvmejsel.

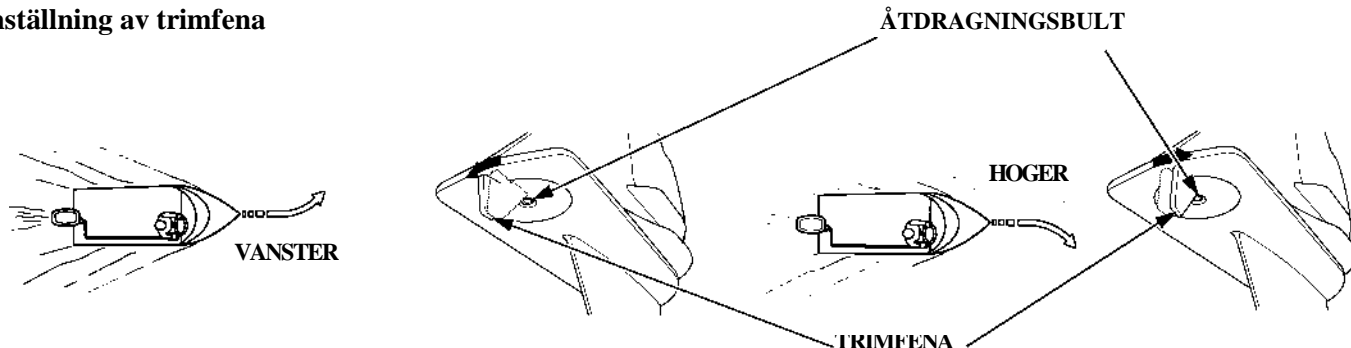
Efter manuell upp- eller nedtiltning måste du stänga den manuella avlastningsventilen för att låsa motorn i dess läge.

⚠ FÖRSIKTIGHET

Den manuella avlastningsventilen måste vara ordentligt stängd före start, eftersom motorn annars kan komma att fällas upp.

FUNKTION

Inställning av trimfena



Trimfena är avsedd att motverka den "vridmomentstyrning", som är en reaktion på propellerrotationen eller propellerns vridmoment. Om det vid en gir i hög hastighet visar sig behövas olika stor kraft för att gira åt höger eller vänster, kan trimfena ställas in så att det fordras samma kraft åt båda hållen.

Fördela lasten jämnt i båten och kör båten med rak kurs och med full gas. Vrid ratten försiktigt åt höger och vänster för att fastställa vilken styrkraft, som erfordras.

Om det krävs mindre kraft för girar åt vänster:

Lossa trimfenans fästbult och vrid fenans bakre ände åt vänster. Dra åt bulten ordentligt.

Om det krävs mindre kraft för girar åt höger:

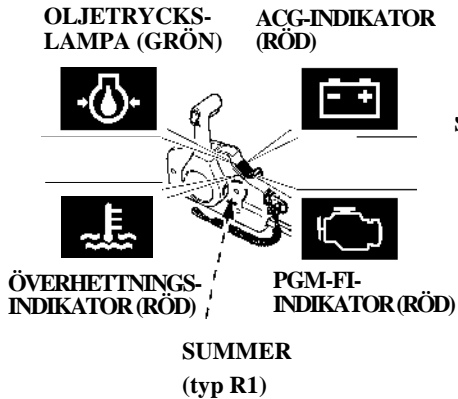
Lossa trimfenans fästbult och vrid fenans bakre ände åt höger. Dra åt bulten ordentligt.

Gör bara små förändringar varje gång och testa igen. Felaktig inställning av en trimfena kan medföra störningar i styrningen.

OBS

Målning eller annan beläggning på anoden ger upphov till rost- och korrosionsskador på utombordsmotorn.

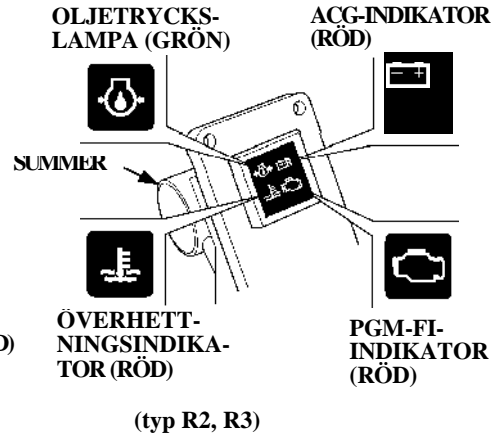
Motorns skyddssystem <Motorns oljetryck, överhettning, vattenavskiljare, PGM-FI och ACG-varningssystem>



Om motorns oljetryck sjunker och/ eller motorn överhettas, kan endera eller båda varningssystemen aktiveras.

När den aktiveras kommer motorvarvtalet att gradvis minska och den gröna oljetrycksindikatorn kommer att slås AV och den röda

indikatorn för överhettning slås PÅ. En kontinuerlig summer ljuder på alla typer.



Motorns varvtal kan inte ökas genom att gasspjället öppnas förrän funktionsstörningen har avhjälpats. När störningen har avhjälpats ökar motorvarvtalet gradvis.

Om motorn överhettas, stannar den inom 20 sekunder efter det att motorns skyddssystem har begränsat motorvarvtalet.

Varje varningssystem, PGM-FI, ACG, oljetryck, överhettning och vattenavskiljare, aktiveras enligt beskrivningarna nedan.

FUNKTION

System Symptom	INDIKATOR				SUMMER
	Oljetryck (Grön)	Överhettning (Röd)	ACG (Röd)	PGM-FI (Röd)	MOTSVARANDE SYSTEM
Vid start	PÅ (2 sek)	PÅ (2 sek)	PÅ	PÅ (2 sek)	Med motorns tändningsnyckel påslagen: PÅ (2 gånger)
Under gång	PÅ	AV	AV	AV	AV
Lågt oljetryck	AV	AV	AV	AV	PÅ (kontinuerligt)
Överhettning	PÅ	PÅ	AV	AV	PÅ (kontinuerligt)
ACG-varning	PÅ	AV	PÅ	AV	PÅ och AV omväxlande (med långa intervall)
PGM-FI-varning	PÅ*	AV*	AV	PÅ	PÅ och AV omväxlande (med långa intervall)
Förorening med vatten	PÅ	AV	AV	AV	PÅ och AV omväxlande (med korta intervall)

OBS:

Vissa indikatorer och/eller sumrar kommer att aktiveras samtidigt på grund av ett funktionsfel.

*: Kan blinka ibland på grund av en felfunktion.

Om oljetryckets varningssystem aktiveras:

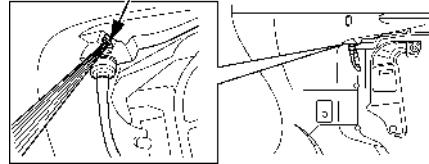
1. Stoppa motorn omedelbart och kontrollera motoroljenivån (se sidan 43).
2. Om oljan når upp till den rekommenderade nivån kan du starta motorn på nytt. Om oljetryckets varningssystem återställs efter 30 sekunder, fungerar systemet normalt.

OBS:

Om gasspjället stängs plötsligt efter gång med full gas, kan motorvarvtalet falla under det angivna tomgångsvarvtalet. Detta kan få varningssystemet för oljetrycket att aktiveras kortvarigt.

3. Om varningssystemet för oljetrycket fortfarande är aktiverat efter 30 sekunder, måste du vända tillbaka till närmaste brygga och ta kontakt med närmaste auktoriserade återförsäljare för TOHATSU utbordare.

KONTROLLHÅL FÖR KYLVATTEN



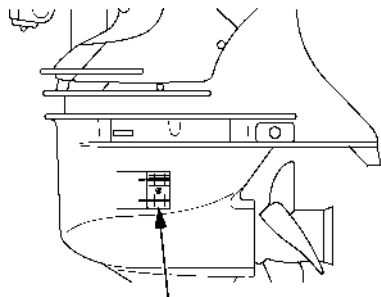
När varningssystemet för överhettning aktiveras:

1. För omedelbart växelspaken eller reglagespaken till läge N (neutral). Kontrollera om det rinner ut vatten ur kylvattnets kontrollhål.
2. Låt motorn fortsätta att gå på tomgång under 30 sekunder, om det kommer vatten genom kontrollhålet. Om varningssystemet för överhettning återgår efter 30 sekunder, är allt normalt.

OBS:

Om motorn stängs av efter att ha gått med full gas, kan temperaturen stiga över det normala. Om den sedan startas på nytt ganska snart efter det att den har stängts av, kan varningssystemet för överhettning aktiveras kortvarigt.

FUNKTION



KYLVATTENINTAG
(varje sida)

3. Stanna motorn om varningssystemet för överhettning aktiveras. Tilta upp motorn och se efter om det finns några hinder i vattenintaget. Om det inte finns några hinder vid inloppen, måste du återvända till närmaste hamn och ta kontakt med närmaste auktoriserade återförsäljare av TOHATSU utombordsmotorer.

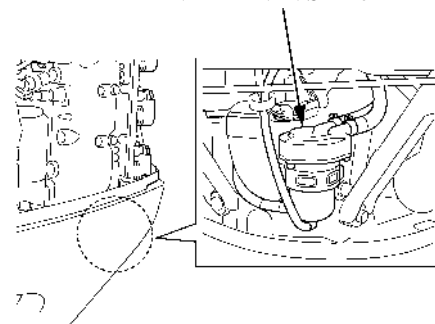
När det allmänna PGM-FI-systemet aktiveras:

1. Rådgör med en auktoriserad återförsäljare för TOHATSU utombordsmotorer.

När ACG-varningssystemet aktiveras.

1. Kontrollera batteriet (se sidan 100). Om batteriet är utan anmärkning måste du rådgöra med en auktoriserad återförsäljare för TOHATSU utombordsmotorer.

VATTENAVSKILJARE



När vattenavskiljarens summer hörs:

1. Kontrollera vattenavskiljaren för vattenförorening. Om det finns vatten, tappa ur det (se sidan 94).

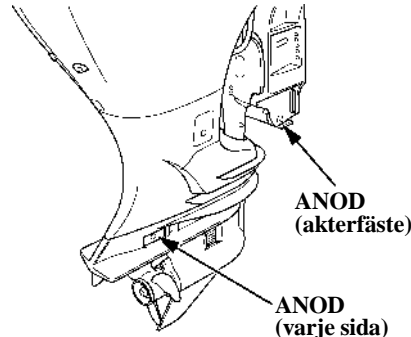
<Varvtalsbegränsare>

Utombordaren är försedd med ett övervarningskydd som aktiveras om motorns varvtal stiger för högt. Detta skydd kan aktiveras under gång, vid tiltning av motorn eller om propellern går upp ur vattnet i en kraftig gir.

När övervarningskyddet aktiveras:

1. Minska omedelbart gaspådraget och kontrollera trimvinkeln.
2. Om trimvinkeln är korrekt men övervarningskyddet förblir aktiverat måste du stanna motorn för att kontrollera dess tillstånd. Se till att rätt propeller är monterad och att den är oskadad. Korrigera och gör service efter behov genom att ta kontakt med en auktoriserad återförsäljare för TOHATSU utombordsmotorer.

<Anod>



Anoden är ett offermaterial som hjälper till att skydda utombordsmotorn mot korrosion.

OBS

Målning eller annan beläggning på anoden ger upphov till rost- och korrosionsskador på utombordsmotorn.

Det finns även 4 små metallanoder i motorblockets kylmantlar.

Gång i grunt vatten

OBS

För stor trim-/tiltvinkel under gång, kan medföra att propellern höjs ur vattnet och leda till att propellern kaviterar och att motorn övervarvar. För stor trim-/tiltvinkel kan också skada vattenpumpen och överhätta motorn.

När båten framförs i grunt vatten, ska du tilta motorn för att undvika att propellern och växelhuset slår i botten (se sidan 67). När motorn har tiltats upp får den endast köras med lågt varvtal.

Övervaka hela tiden att det kommer ut vatten från kontrollhålet för kylvattnet. Motorn får inte tiltas upp så mycket att vatteninloppen kommer ovanför ytan.

KÖRNING

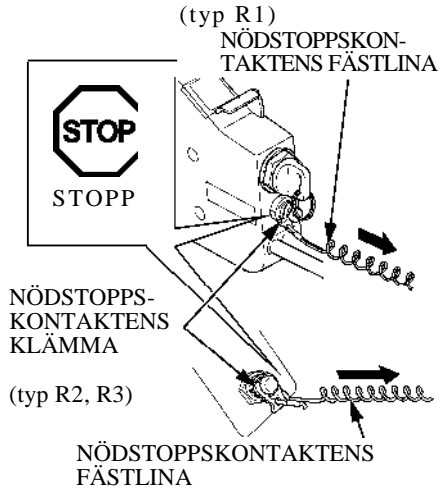
Flera utombordsmotorer

På båtar med fler än en utombordare, körs normalt alla samtidigt.

Om en eller fler motorer stannar, samtidigt som andra fortsätter att gå, ska du lägga motorn som stannat i neutralläge "N" och tilta upp den så att propellern kommer över vattenytan.

Om man låter propellern för motorn som stannat vara kvar i vattnet kan den börja snurra när båten åker genom vattnet, vilket kan orsaka reverserat vattenflöde från utblåssidan. Reverserat flöde kan uppstå om propellern på motorn som stannat är kvar i vattnet, växeln är i "R" (back) och båten kör framåt. Reverserat flöde kan orsaka fel på motorn.

Nödstopp

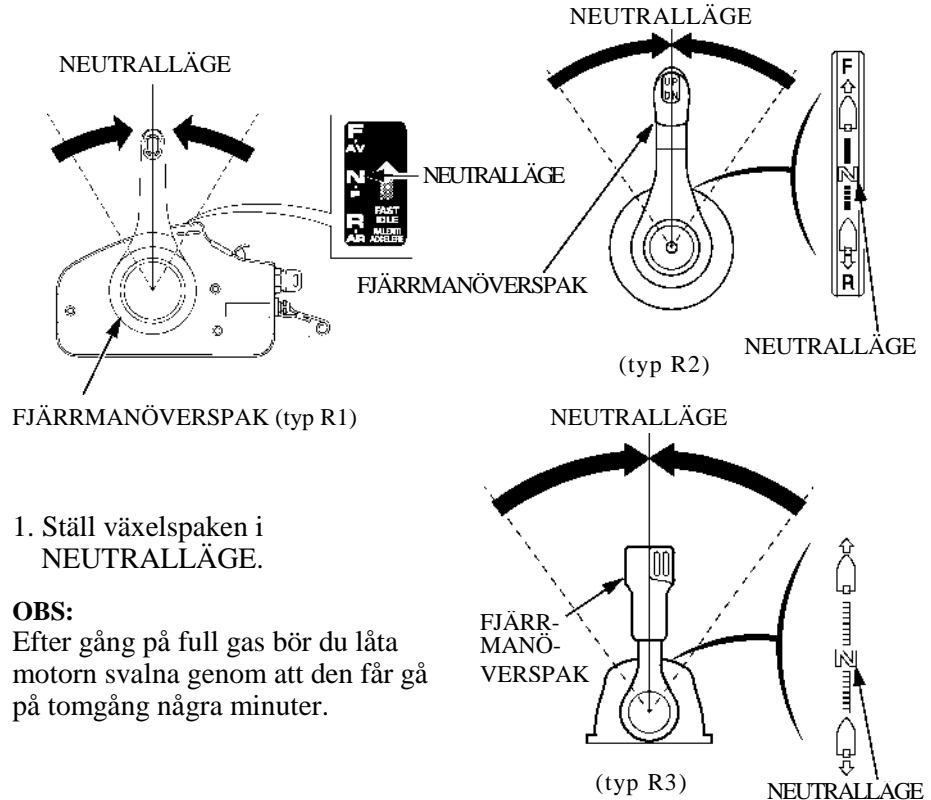


Drag i nödstoppets spirallina för att ta bort låsplattan från kontakten, så stannar motorn.

OBS:

Det är en god idé att stänga av motorn med nödstoppslinan då och då för att kontrollera att nödstoppkontakten fungerar som den ska.

Normalt stopp av motorn

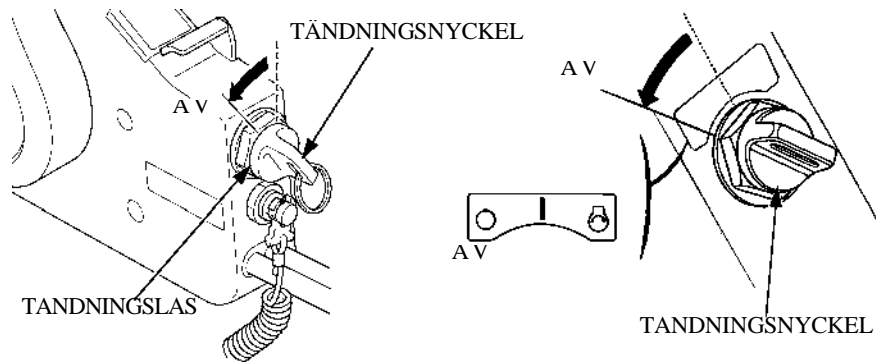


1. Ställ växelspaken i NEUTRALLÄGE.

OBS:

Efter gång på full gas bör du låta motorn svalna genom att den får gå på tomgång några minuter.

STOPPA MOTORN



(typ R1)

(typ R2, R3)

2. Vrid tändningsnyckeln till läge AV för att stanna motorn.

OBS:

Om motorn inte stannar när motorströmställaren vrids till läget AV, lossa bränsleledningen från utombordsmotorn.

3. Tag bort tändningsnyckeln och förvara den på säkert ställe.

Om du använder en bärbar bränsletank, koppla bort bränsleslangen om du kommer att förvara eller transportera utombordsmotorn.

Bortkoppling av bränsleledningen

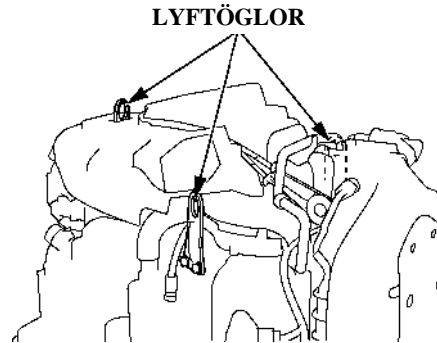
Koppla loss och tag bort bränsleledningen före transport av motorn.

⚠ VARNING

Bensin är extremt lättantändlig och bensinångor kan explodera och vålla allvarliga skador och dödsfall.

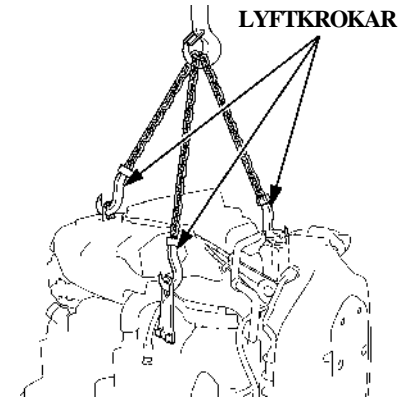
- Var försiktig, så att du inte spiller ut bränsle. Utspillt bränsle och bränsleångor kan antändas. Om du spiller något bränsle, måste du se till att det har avdunstat helt innan du ställer undan eller transporterar motorn.
- Rök inte och tillåt inte någon öppen eld eller gnistor där bränsle tappas ur eller förvaras.

Transport



Vidta följande åtgärder vid transport av motorn på ett fordon:

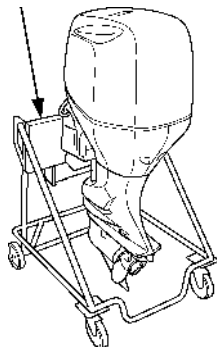
1. Ta bort motorkåpan (se sidan 41).



2. Fäst lyftkrokarna i lyftöglorna och lyft motorn från båten.

TRANSPORT

UTOMBORDMOTORSTATIV



3. Fäst

utombordsmotorn på ett utombordsmotorställ med monteringskruvarna och -muttrarna.

4. Ta bort lyftkroken och återmontera motorkåpan (se sidan 41).

Transport på släp

Vid transport av båten på trailer eller på annat sätt med motorn kvarsittande, rekommenderar vi att motorn får stå i normalt gångläge.

OBS

Transportera aldrig båten på trailer eller på annat sätt med motorn uppfälld. Både båten och motorn kan skadas allvarligt om motorn faller ned.

Vid transport ska motorn stå i normalt gångläge. Om markfrigången inte räcker till i detta läge, kan transporten göras med uppfälld motor, men med ett extra motorstöd mot akterspeglern, eller också måste motorn demonteras från båten.

11. RENGÖRING OCH SPOLNING

Efter varje användning i saltvatten eller smutsigt vatten, rengör och spola utombordsmotor med sötvatten.

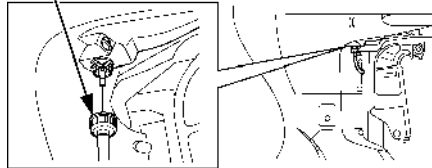
OBS

Använd inte vatten eller korrosionskydd direkt på de elektriska komponenterna under motorkåpan, till exempel AC generatoren, O2 sensorn, AC generatorns rem eller kamaxelrem. Om vatten eller rostskyddsmedel tränger in i dessa komponenter kan de skadas. Innan användning av korrosionsskydd bör AC generatoren, O2 sensorn och remmarna täckas över för att förhindra att skada uppstår.

Stäng alltid av motorn före rengöring och spolning.

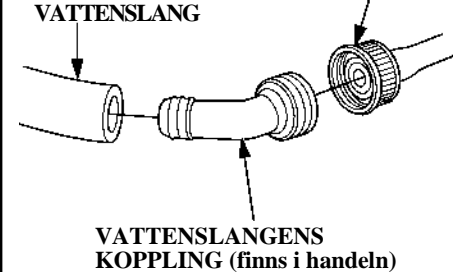
1. Koppla bort bränsleledningen från utombordaren.
2. Tilta ned utombordsmotorn.
3. Tvätta motorn utvändigt med rent sötvatten.

SLANGANSLUTNINGENS PROPP



4. Tag bort slanganslutningens propp från motorn.
5. Montera slanganslutningen (finns i handeln).

SLANGANSLUTNINGENS PROPP



6. Koppla en sötvattenslang till slanganslutningen.
7. Vrid på färskvattnet och spola utombordaren under minst 10 minuter.
8. Tag bort vattenslangen och slanganslutningen efter spolningen och sätt tillbaka anslutningens propp.
9. Tilta upp utombordsmotorn och flytta tilllåsspaken till läget LÅST.

12. UNDERHÅLL

Regelbundet underhåll och justeringar är av stor betydelse för att motorn skall hållas i bästa skick. Kontrollera och gör service enligt UNDERHÅLLSCHEMA.

▲ VARNING

Stäng alltid av motorn innan du utför några arbeten på den. Om det är nödvändigt att köra motorn måste du se till att lokalen är väl ventilerad. Kör aldrig motorn i ett begränsat, slutet utrymme. Avgaserna innehåller giftig kolmonoxid, vilken kan vålla medvetlöshet och död om du exponeras för den. Se till att du sätter tillbaka motorkåpan om den togs bort innan motorn startas. Lås den ordentligt genom att dra upp låsarmen.

OBS

- Om det är nödvändigt att köra motorn, måste det finnas vatten minst 100 mm över antikavitationsplattan, eftersom pumpen annars kanske inte får tillräckligt med kylvatten, utan motorn överhettas.
- Använd endast TOHATSU originaldelar eller deras motsvarigheter för underhåll eller reparation. Om reservdelar som inte är av motsvarande kvalitet används kan detta skada motorn.

Verktygssats och reservdelar (En verktygssats medföljer inte motroterande modeller)

Följande verktyg och reservdelar levereras tillsammans med utombordaren för underhåll, justering och nödreparationer.

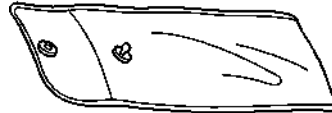
<Reservklämma till nödstoppkontakt>

Du kan köpa en reservklämma till nödstoppkontakten av din återförsäljare för utombordare.

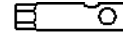
Ha alltid en reservklämma till nödstoppkontakten med ombord. Reservklämman till nödstoppkontakten kan antingen förvaras i verktygsväskan eller på en lättåtkomlig plats i båten.



INSTRUKTIONSBOK



VERKTYGSVASKA



10 mm FAST NYCKEL



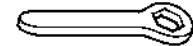
FLAT SKRUVMEJSEL



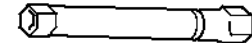
HANDTAG



6 mm
SEKKANT
NYCKEL



19 mm RINGNYCKEL



TÄNDSTIFTSNYCKEL

UNDERHÅLL

UNDERHÅLLSCHEMA

DEL	REGELBUNDNA SERVICEINTERVALL (3) Genomför åtgärderna vid varje angiven månad eller gångtidsintervall, beroende på vilket som kommer först.	Varje användning	Efter användning	Första månaden eller var 20:e timme	Vart 6:e månad eller var 100:e timme	Varje år eller var 200:e timme	Vart 2 år eller var 400:e timme	Vart 6 år eller var 1.200:e timme	Se sidan
Motorolja	Kontrollera nivå	o							43
	Byte			o	o				86
Motoroljefilter	Byt					o (2)			—
Växellädsolja	Byte			o (2)	o (2)				—
Kuggrem	Kontrollera-justera					o (2)			—
Växelströmgeneratorns rem	Kontrollera-justera					o (2)			—
Gasspjällslänkage	Kontrollera-justera			o (2)	o (2)				—
Ventilspel	Kontrollera-justera					o (2)			—
Tändstift	Kontrollera-rengör/byt				o				88
	(tillval) Kontrollera					o			91
	(tillval) Rengör					o (2)			—
(tillval)	Byt						o		91
Propeller och saxsprint	Kontrollera	o							46
Metallanod (motorns utsida)	Kontrollera	o							49
Metallanod (motorns insida)	Hylsa Kontrollera						o (2)		—
(6)	Grenat avgasrör Kontrollera						o (2)		—
	V-formad botten Byt							o (2)	—
Tomgångshastighet	Kontrollera-justera			o (2)	o (2)				—
Smörjning	Fett			o (1)	o (1)				92
Vattenavskiljare	Kontrollera				o				96
Bränslefilter	Kontrollera	o			o				43
	Byt						o		95

OBS:

- (1) Smörj oftare vid användning i saltvatten.
- (2) Service på dessa punkter ska utföras av en auktoriserad återförsäljare om du inte har lämpliga verktyg och är mekaniskt kunnig. Se TOHATSU servicemanual för serviceförfaranden.
- (3) Vid professionell, kommersiell användning ska gångtiden föras in i loggboken för att fastställa underhållsintervallen. (6) Byt ut anoderna när de har minskat till ungefär två tredjedelar av den ursprungliga tjockleken eller om de börjar falla sönder.

DEL	REGELBUNDNA SERVICEINTERVALL (3) Genomför åtgärderna vid varje angiven månad eller gångtidsintervall, beroende på vilket som kommer först.	Varje användning	Efter användning	Första månaden eller var 20:e timme	Vart 6:e månad eller var 100:e timme	Varje år eller var 200:e timme	Vart 2 år eller var 400:e timme	Vart 6 år eller var 1.200:e timme	Se sidan
Bränslefilter	Kontrollera					o (2)			—
(Högtryckstyp)	Byt						o (2)		—
Termostat och termostatkåpa	Kontrollera					o (2)			—
Bränsleledning	Kontrollera	o (8)							49
	Byt		Vartannat år (om det behövs) (2) (9)						—
Batteri- och kabelanslutning	Kontrollera nivå-åtdragning	o							48, 100
Bultar och muttrar	Kontrollera åtdragning			o (2)	o (2)				—
Vevhusets ventilationssläng	Kontrollera					o (2)			—
Kylvattenkanaler	Rengör		o (4)		o (4)				—
Kylmedelsläckage	Kontrollera		o						105
Vattenpump	Kontrollera					o (2)			—
Hus, impeller	Kontrollera					o (2)			—
Nödstoppskontakt	Kontrollera	o							25
Motorljudläckage	Kontrollera	o							—
Varje driftdel	Kontrollera	o							—
Motorns skick (5)	Kontrollera	o							—
Motordriven trim/tilt	Kontrollera					o (2)			—
Växelväjare	Kontrollera-justera					o (2) (7)			—

OBS:

- (2) Service på dessa punkter ska utföras av en auktoriserad återförsäljare om du inte har lämpliga verktyg och är mekaniskt kunnig. Se TOHATSU servicemanual för serviceförfaranden.
- (3) Vid professionell, kommersiell användning ska gångtiden föras in i loggboken för att fastställa underhållsintervallen.
- (4) Vid användning i salt, grumligt eller dygt vatten ska motorn spolas med rent vatten efter varje användning.
- (5) Vid start ska du lyssna efter ovanliga motorljud och titta om kylvattnet rinner fritt från kontrollhålet.
- (7) Vid ofta förekommande växling ska växelväjarna bytas vart 3:e år.
- (8) Kontrollera bränsleledningen för läckage, sprickor eller skador. Om den läcker, är sprucken eller skadad, ta den till din återförsäljare för byte innan du använder din utombordsmotor.
- (9) Byt ut bränsleledningen om det finns tecken på läckage, sprickor eller skador.

UNDERHÅLL

Motorolja

Otillräcklig eller förorenad motorolja inverkar menligt på livslängden för alla rörliga delar och glidytor.

Oljebytesintervall:

Första bytet efter 20 timmar eller 1 månad, därefter varje 100 timmar eller 6 månader.

Oljevolyt:

7,6 L

... när oljefiltret inte byts

7,8 L

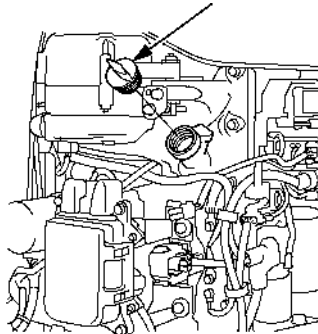
... när oljefiltret byts

Rekommenderad olja:

SAE 10W-30 eller motsvarande, API serviceklass SG, SH eller SJ.

Oljebyte i motorn

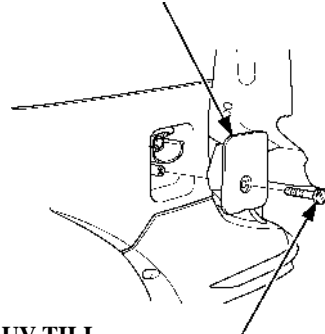
OLJEPÅFYLNINGSLÖCK



Tappa ur oljan medan motorn fortfarande är varm, så töms den snabbare och mer fullständigt.

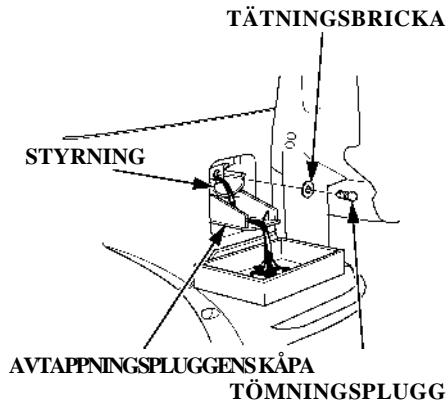
1. Placera utombordaren vertikalt och ta bort motorkåpan (se sidan 41). Ta bort oljepåfyllningslocket.

AVTAPPNINGSPLUGGENS KÅPA



SKRUV TILL AVTAPPNINGSPLUGGENS KÅPA

2. Lossa skruven i avtappningspluggens kåpa med en skruvmejsel och tag bort kåpan.

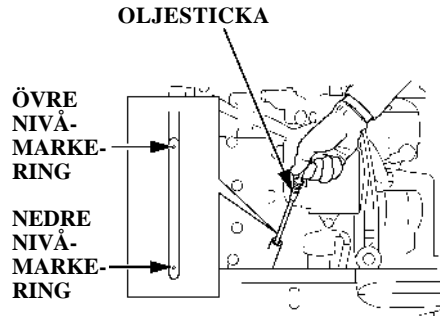


3. Placera avtappningspluggens kåpa under styrningen.
4. Placera en lämplig behållare under styrningen.
5. Ta bort motorns avtappningsplugg och tätningsbricka med en 12 mm nyckel och låt oljan rinna ut.

Sätt på en ny tätningsbricka på avtappningspluggen och dra åt den ordentligt.

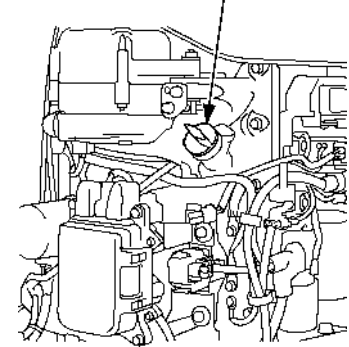
ÅTDRAGNINGSMOMENT FÖR AVTAPPNINGSPLUGG

23 N·m (2,3 kgf·m)



6. Fyll upp till den övre nivåmarkeringen på oljestickan med rekommenderad olja.

OLJEPÅFYLLNINGSLÖCK



7. Sätt tillbaka oljepåfyllningslocket ordentligt. Dra inte åt det för hårt.

OBS:

Tag hand om den gamla motoroljan på ett miljöriktigt sätt. Vi föreslår att oljan fraktas i en sluten behållare till den lokala servicestationen för återvinning. Håll den inte i avloppet och håll inte ut den på marken.

Tvätta händerna med tvål och vatten efter hantering av gammal olja.

UNDERHÅLL

Tändstift

<Standardtändstift>

För att motorn skall kunna fungera störningsfritt måste tändstiftet ha rätt elektrodavstånd och vara fritt från avsättningar.

⚠FÖRSIKTIGHET

Tändstiftet blir mycket varmt under gång och förblir varmt en stund efter det att motorn har stängts av. Låt motorn svalna innan du gör service på tändstiftet.

Kontrollera-rengör/byt ut intervall:

Var 100:e drifttimma eller var 6:e månad.

Rekommenderat tändstift:

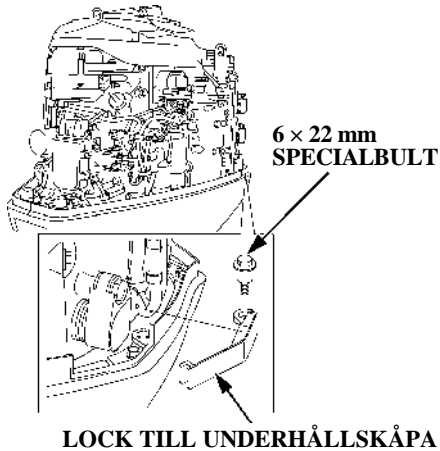
ZFR6K-11E (NGK)

OBS

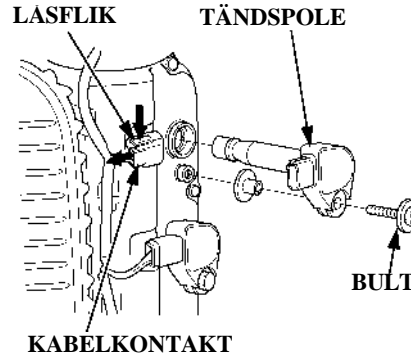
Använd endast de rekommenderade tändstiften eller motsvarande. Tändstift med fel värmetal kan vålla motorskador.

Se sidan 91 för instruktioner om hantering av iridiumtändstift (tillval).

1. Koppla bort batteriets minuspol (-).
2. Lås upp och ta bort motorkåpan (se sidan 41).

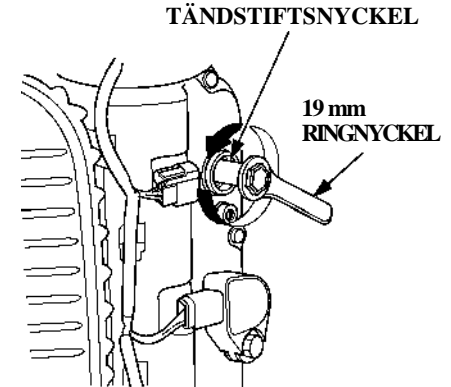


3. Ta bort 6 × 22 mm specialbulten och ta bort locket till underhållskåpan.



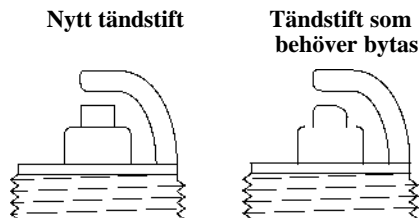
4. Lossa ledningsanslutningen från tändspolen genom att trycka på låsklacken och dra i kontaktdonet. Drag i plastdelen, inte i ledningarna.

5. Använd en nyckel på 10 mm för att ta bort bulten som håller tändspolen. Ta bort tändspolen genom att dra upp något. Var försiktig med tändspolen så att du inte tappar den. Byt ut tändspolen om du skulle råka tappa den.



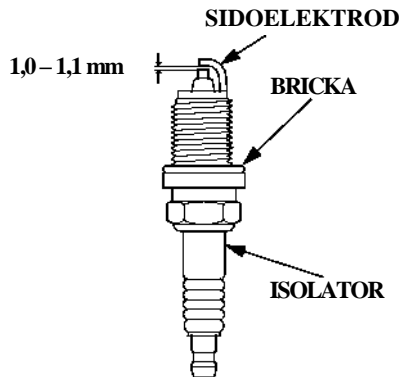
6. Använd tändstiftsnyckeln och 19 mm ringnyckel för att skruva loss tändstiften.

UNDERHÅLL



7. Kontrollera tändstiften.

- (1) Rengör med stålborste om elektroderna är kraftigt korroderade eller belagda med sot.
- (2) Byt tändstift om mittelektroden är sliten.
Tändstift kan slitas ut på olika sätt.
Om tätningsbrickan visar tecken på förlitning, eller om elektroderna är spruckna eller skadade, ska tändstiften bytas ut.



8. Mät stiftens elektrodavstånd med ett trådmått. Korrigera avståndet vid behov genom att försiktigt böja sidoelektroden.
Avståndet ska vara:
1,0 - 1,1 mm
9. Skruva in tändstiften med handen för att undvika att de kommer fel i gängorna.
0. Skruva i tändstiften för hand och dra sedan efter med en tändstiftsnyckel för att pressa samman packningarna.

TÄNDSTIFTSMOMENT:

18 N·m (1,8 kgf·m)

OBS:

Vid montering av nya tändstift ska de dras 1/2 varv efter indragningen mot sätet för att packningen skall pressas ihop.

Om ett gammalt tändstift sätts tillbaka, ska det dras 1/8 - 1/4 varv efter åtdragning för hand för att trycka ihop brickorna.

OBS

Tändstiften måste dras åt ordentligt. Ett dåligt åtdraget stift kan bli mycket varmt och kan vålla motorskada.

0. Montera tändspolen. Sätt tillbaka bulten.
1. Skjut på ledningsanslutningen på tändspolen. Se till att den låses på sin plats.
2. Upprepa samma procedur vid de övriga fem tändstiften.
3. Sätt tillbaka skydden. När du gör detta måste du se till att inte kablaget kommer i kläm mellan skydden och motorn.

Tändstift

<Tillval: Iridium-tändstift>

För att motorn skall kunna fungera störningsfritt måste tändstiftet ha rätt elektrodavstånd och vara fritt från avsättningar.

AFÖRSIKTIGHET

Tändstiftet blir mycket varmt under gång och förblir varmt en stund efter det att motorn har stängts av. Låt motorn svalna innan du gör service på tändstiftet.

Kontrollera/Rengör intervall:

Var 200:e gångtimme eller en gång om året.

Utbytesintervall:

Var 400:e gångtimme eller vartannat år

Rekommenderat tändstift:

IZFR6K-11E (NGK)

OBS

Använd endast de rekommenderade tändstiften eller motsvarande. Tändstift med fel värmetal kan vålla motorskador.

Installation och borttagning av iridium tändstiften är det samma som standard tändstiften.

Dessa tändstift har en iridium belagd center elektrod. Se till att ta hänsyn till följande vid service av iridium tändstiften.

- Rengör inte tändstiften. Om en elektrod förorenats med partiklar eller smuts ska tändstiftet bytas ut till ett nytt.

Rengöring av iridiumtändstiften måste ske i samråd med din återförsäljare, såvida inte ägaren har lämpliga verktyg och är van vid mekaniskt arbete.

- Använd endast ett "trådmått" för att kontrollera tändstiftets elektrodavstånd. För att undvika skador på mittelektrodens iridiumbeläggning ska man aldrig använda ett vanligt "bladmått". Avståndet ska vara 1,0 – 1,3 mm.
- Justera inte tändstiftets elektrodavstånd. Om avståndet är utanför angivet värde, ska tändstiftet bytas mot ett nytt.

UNDERHÅLL

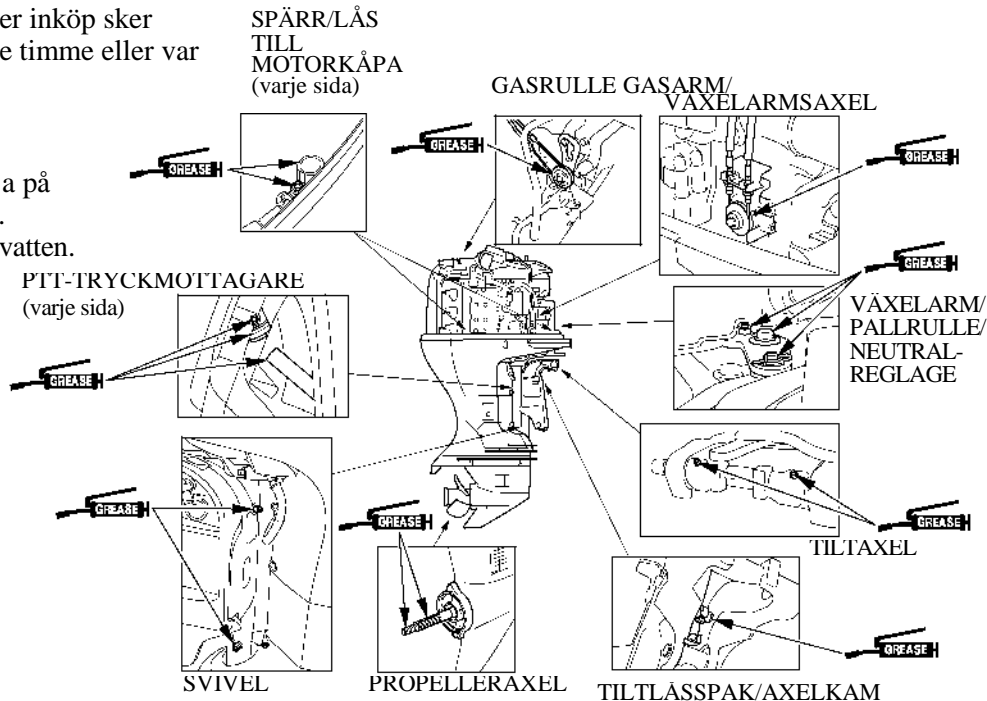
Smörjning

Torka av motorns utsida med en trasa som fuktats med ren olja. För på marint rostskyddsfett på följande delar: Smörjintervall:

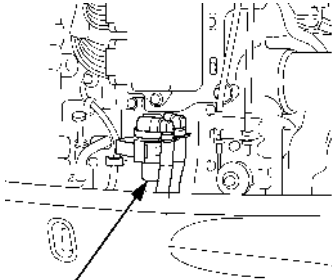
20 timmar eller första månaden efter inköp sker första smörjningen, sedan var 100:e timme eller var 6:e månad.

OBS:

- Lägg på korrosionsskyddande olja på ledytor där fett inte kan tränga in.
- Smörj oftare vid användning i saltvatten.



Bränslefilter



BRÄNSLEFILTER
(inuti filterkopp)

Bränslefiltret (inuti bränslekoppen) ligger bredvid oljenivåstickan. Vatten eller sediment som ansamlas i bränslefiltret kan leda till effektförlust eller att motorn blir svårstartad. Kontrollera och byt bränslefiltret regelbundet.

Kontrollintervall:

Var 100:e drifttimma eller var 6:e månad.

Bytesintervall:

Var 400:e drifttimma eller vartannat år

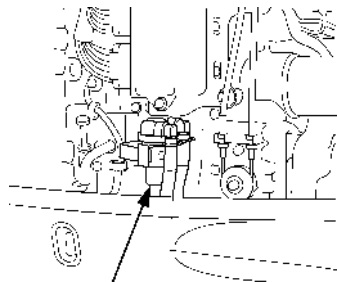
▲ VARNING

Bensin är extremt lättantändlig och bensinångor kan explodera och vålla allvarliga skador och dödsfall. Rök inte och tillåt inte öppen eld eller gnistor inom arbetsområdet. FÖRVARAS UTOM RÄCKHÅLL FÖR BARN.

- Arbeta alltid på en väl ventilerad plats.
- All bensin, som tappas ur utombordsmotorn, måste förvaras i en säker behållare.
- Var försiktig, så att du inte spiller bränsle vid filterbytet. Utspillt bränsle och bränsleångor kan antändas. Om bränsle spills, ska du se till att området är torrt innan du startar motorn.

UNDERHÅLL

<Kontroll>

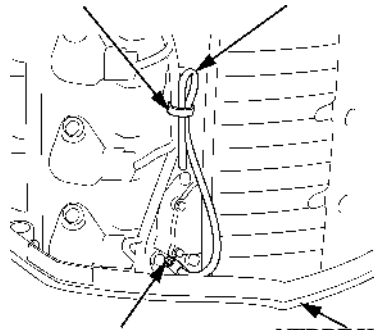


BRÄNSLEFILTER
(inuti filterkoppen)

1. Ta bort motorkåpan (se sidan 41).
2. Titta genom den transparenta filterkoppen för att se om det har samlats vatten i bränslefiltret eller om det är tilltäppt. Om bränslefiltret är tilltäppt ska du läsa sidan 95 och ta bort samt rengöra filtret.

Om vatten är kvar i bränslefiltret, se sidan 95 att ta bort filterkoppen och tömma vatten från insidan av koppen. Dränera sedan vattnet genom att följa proceduren.

KLAMMER AVTAPPNINGSSLANG

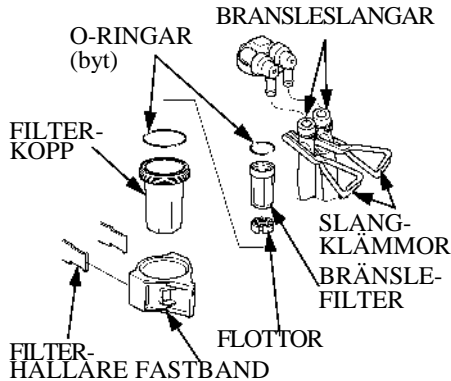


AVTAPPNINGSBULT **NEDRE KAPA**

1. Ta bort dräneringsslangen som hålls av klämman på den vänstra ventilkåpan, och flytta toppen av dräneringsslangen på underkåpans insida till utsidan.

2. Lossa tömningsskruven med en platt skruvmejsel.
3. Använd pumpblåsan för att pumpa fram bränsle (se sidan 50).
4. När vattnet runnit ut ur dräneringsslangen och bensen börjar flöda ut ur dräneringsslangen, sluta då att använda pumpblåsan. (Fem gånger kan krävas för att dränera ut vattnet.)
Samla upp bränslet i ett lämpligt kärl.
5. När bensen flöde har stoppats, dra åt avtappningsskruven och håll dräneringsslangen med klämman på ventilkåpan.
6. Kontrollera om det finns några läckor när du trycker på bränslepumpsblåsan.

<Byte>



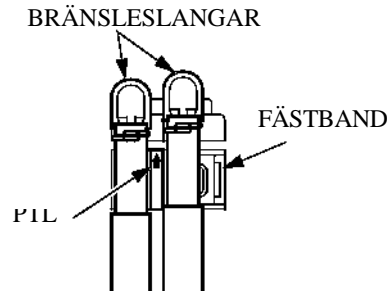
1. Tag bort upphängningsbandet från renarhållaren och tag sedan bort bandet från renaren.

OBS:

Innan du tar bort filtret måste du klämma till slangarna på filtrets baksida med slangklämmor för att förhindra bränsleläckage.

2. Koppla bort bränsleröret från bränslefiltret.

3. Skruva loss bränslekoppen.
4. Rengör filterkoppen noga och sätt sedan tillbaka den med ett nytt filter.
5. Återmontera bränslefiltret, flottören, O-ringar och bränslekoppen.
6. Montera fast bränslefiltret i hållaren.
7. Rikta in centrum på de två slangarna med pilen på fästbandets flik.



8. Anslut bränsleslangarna ordentligt till renaren med slangklämmorna. Lossa slangklämmorna till bränsleslangarna.
9. Sätt tillbaka bränslefiltret i omvänd ordning.
10. Pumpa fram bränsle till motorn med pumpblåsan (se sidan 50). Kontrollera om det finns bränsleläckage. Reparera vid behov eventuella bränsleläckor.

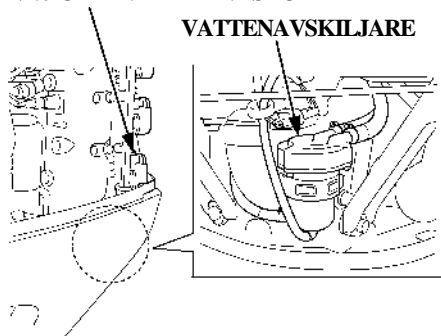
OBS:

Om effektförluster och startsvårigheter visar sig bero på att det har samlats för mycket vatten eller sediment i bränslefiltret, måste bränsletanken kontrolleras. Rengör tanken vid behov.

UNDERHÅLL

Vattenavskiljare

Nr.6 CYLINDERTÄNDSPOLE



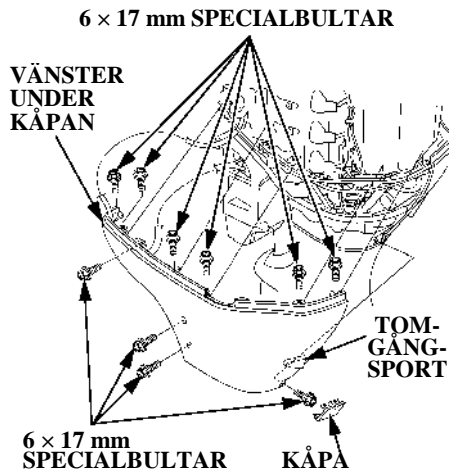
Vattenavskiljare finns under Nr.6 cylinderns tändspole. Vatten som samlas i vattenavskiljaren kan orsaka effektförlust eller att motorn blir svårare att starta. Kontrollera vattenavskiljaren regelbundet. Rengör den eller rådgör med en auktoriserad återförsäljare för TOHATSU utombordsmotorer angående rengöring.

▲ VARNING

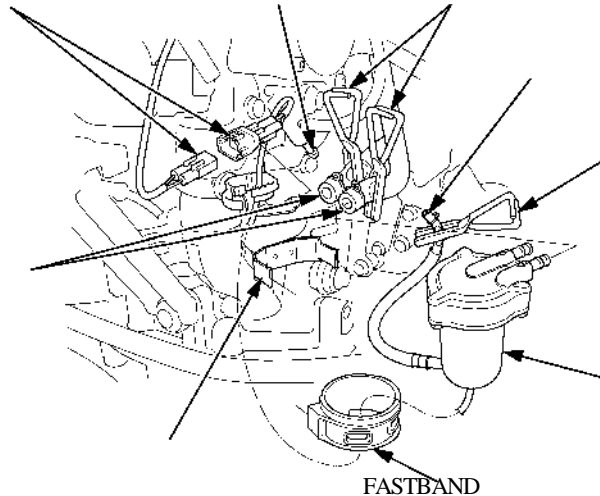
Bensin är extremt lättantändlig och bensinångor kan explodera och vålla allvarliga skador och dödsfall. Rök inte och tillåt inte öppen eld eller gnistor inom arbetsområdet. **FÖRVARAS UTOM RÄCKHÅLL FÖR BARN.**

- Arbeta alltid på en väl ventilerad plats.
- All bensin, som tappas ur utombordsmotorn, måste förvaras i en säker behållare.
- Var försiktig, så att du inte spiller bränsle vid filterbytet. Utspillt bränsle och bränsleångor kan antändas. Om bränsle spills, ska du se till att området är torrt innan du startar motorn.

<Rengöring>



1. Ta bort motorkåpan (se sidan 41).
2. Ta bort skyddet för tändstiftet (se sidan 89).
3. Tag bort underkåpan.
4. Ta bort vänstra underkåpan genom att ta bort 6 x 17 mm specialbultarna.



5. Koppla bort 2-stifts kopplingen (blå).
6. Ta bort gummiremmen från vattenavskiljarens fäste.
7. Fäst de två bränsleslangarna med klämmorna för att förhindra bränsleläckage, koppla bort bränsleslangarna.

8. Fäst dräneringsslangen med slangklämman, koppla bort slangen från avtappningskranen.

2-STIFTSKOPPLING
(BLA)

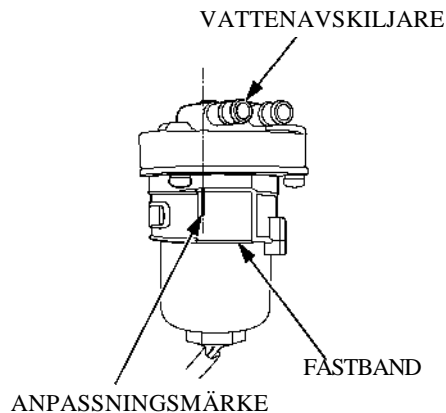
AVTAPPNINGSVENTIL SI

BRANSLESLANGAR

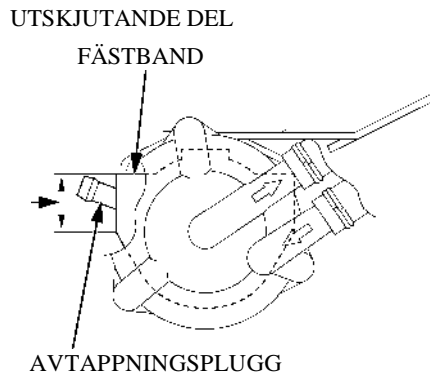
VATTENAVSKILJARHALLARE

9. Ta bort de tre skruvarna som håller fast vattenavskiljaren, ta bort vattnet och avlagringar från insidan av koppen.
4. Återmontera vattenavskiljaren i omvänd ordning. Använd en ny O-ring.
ÅTDRAGNINGSMOMENT:
3,4 N·m (0,34 kgf·m)

UNDERHÅLL



11. Rikta in anpassningsmärket som visas i figuren, vid återmontering av gummifästet på vattenavskiljaren.



12. Avtappningspluggen bör vara inom det angivna läget som visas enligt bilden.
13. Pumpa fram bränsle till motorn med pumpblåsan (se sidan 50). Kontrollera om det finns bränsleläckage. Reparera vid behov eventuella bränsleläckor.

OBS:

Om summern ger signal kan orsaken vara att det har samlats för mycket vatten eller slam i bränslefiltret. Kontrollera i så fall bränsletanken. Rengör tanken vid behov.

AVGASRENINGSSYSTEM

Vid förbränningen bildas koloxid och kolväten. Det är mycket viktigt att utsläppen av kolväten kontrolleras, eftersom de under vissa förhållanden reagerar och bildar fotokemisk smog vid kontakt med solljus. Koloxiden reagerar inte på samma sätt, men är giftig.

Problem som kan påverka avgaser från utombordsmotorn

Om du upptäcker något av följande symptom bör du låta din auktoriserade återförsäljare för TOHATSU kontrollera och reparera motorn:

1. Motorn är svårstartad eller stannar efter start
2. Ojämn tomgång
3. Feltändning eller baktändning under acceleration
4. Dåliga prestanda (körbarhet) och dålig bränsleekonomi

UNDERHÅLL

Batteri

OBS

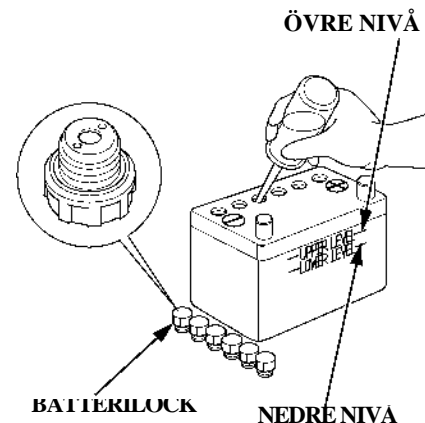
Hantering av batteriet varierar mellan olika batterityper och det är inte säkert att anvisningarna här nedan gäller för batteriet till din motor. Följ alltid batteritillverkarens anvisningar.

⚠ VARNING

Batterier avger explosiva gaser: Om dessa antänds kan de explodera och vålla allvarliga skador eller blindhet. Se till att luftcirkulationen är tillräcklig när du laddar batteriet.

- **KEMISK RISK:** Batterielektrolyten innehåller svavelsyra. Kontakt med huden eller ögonen, även genom kläder, kan vålla allvarliga brännskador. Använd ansiktsskydd och skyddskläder.

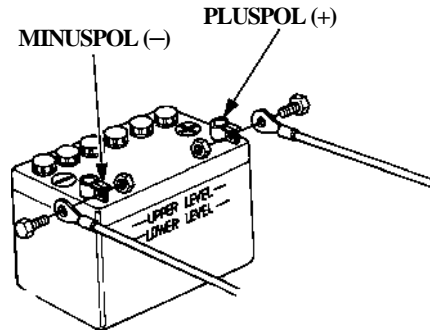
- Håll öppen eld och gnistor borta och rök inte på platsen.
MOTMEDEL: Om du får elektrolyt i ögonen måste du skölja dem noga med varmt vatten under minst 15 minuter och omedelbart tillkalla en läkare.
- **GIFT:** Elektrolyten är giftig.
MOTMEDEL:
 - Utvärtes: Skölj noga med vatten.
 - Invärtes: Drink stora mängder vatten eller mjölk. Drink sen magnesiummjölk eller vegetabilisk olja och uppsök genast läkare.
- **FÖRVARAS UTOM RÄCKHÅLL FÖR BARN.**



<Batteriets elektrolytnivå>
Kontrollera att batterielektrolyten ligger mellan övre och nedre nivåmarkeringen och kontrollera att inte ventilationshålerna i cellpropparna är igensatta.
Fyll på destillerat vatten upp till maximinivån, om elektrolytnivån ligger nära eller under den undre nivåmarkeringen.

<Rengöring av batteriet>

1. Koppla först bort kabeln från batteriets minuspol (+) och sedan från batteriets pluspol (-).
2. Ta bort batteriet och rengör polbultarna och kabelskorna med stålborste eller sandpapper. Rengör batteriet med en lösning av natriumbikarbonat i varmt vatten. Se till att inte denna blandning eller något vatten kan komma in i cellerna. Torka batteriet nogga.



3. Anslut pluskabeln (+) till batteriets pluspol (+) och därefter minuskabeln (-) till batteriets minuspol (-). Dra åt bultarna och muttrarna ordentligt. Täck batteripolerna med fett.

⚠FÖRSIKTIGHET

När du kopplar bort batteriet, måste du alltid börja med batteriets minuspol (-). När du ansluter, ska du alltid ansluta pluspolen (+) först och sedan minuspolen (-). Koppla aldrig bort batterikablarna i motsatt ordning, eftersom det då finns risk för kortslutning genom något verktyg.

UNDERHÅLL

Säkring

Innan du byter säkringen, kontrollerar de elektriska tillbehörens märkspänning och säkerställer att det inte förekommer några avvikelser från det normala.

⚠ VARNING

- Använd aldrig en annan säkring än den som specificeras. Det kan orsaka allvarliga skador på elsystemet eller eldsvåda.
- Koppla bort batterikabeln från minuspolen (-) innan du byter säkringen. I annat fall finns det risk för kortslutning.

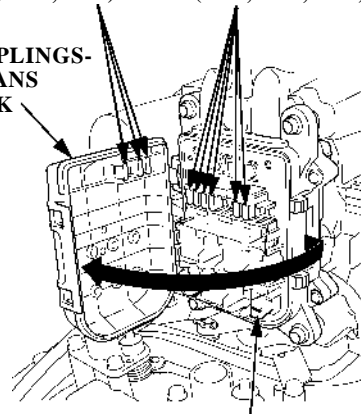
OBS

Undersök orsaken, om säkringen brinner av. Byt sedan den trasiga säkringen mot en reserv med samma strömstyrka. Om du inte kan fastställa orsaken kan säkringen brinna av igen.

<Byte>

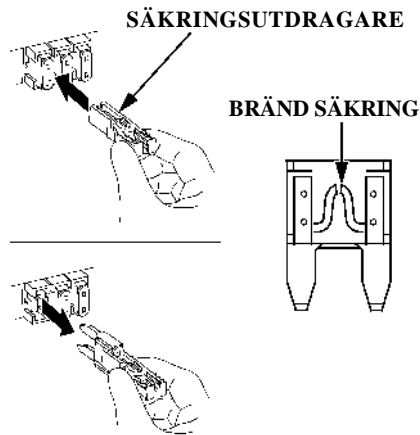
RESERVSÄKRINGAR SÄKRINGAR
(10 A, 15 A, 30 A) (10 A, 15 A, 30 A)

KOPPLINGS-
DOSANS
LOCK



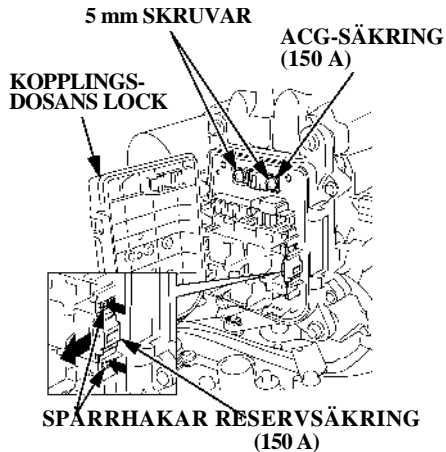
SÄKRINGSUTDRAGARE

1. Stäng av motorn.
2. Koppla från batteriet (se sidan 101).
3. Ta bort motorkåpan (se sidan 41).
4. Öppna säkringsboxens skydd.



5. Dra ut säkringen med säkringstången som finns i säkringsboxen.
6. Tryck in en ny säkring i hållarna.

ACG-säkring



<Byte>

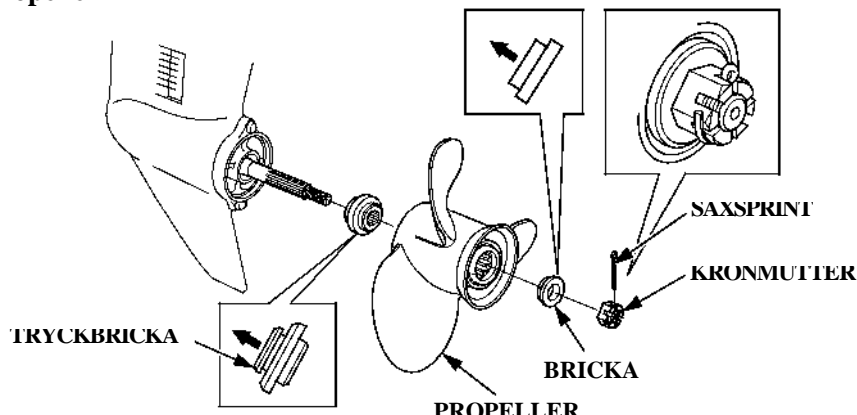
En extra säkring finns i säkringsboxen.

Tryck på de två spärrarna, dra sedan ut reservsäkringen.

1. Stäng av motorn.
2. Koppla från batteriet (se sidan 101).
3. Ta bort motorkåpan (se sidan 41).
4. Öppna säkringsboxens skydd.
5. Tag bort den gamla säkringen genom att ta bort de två 5 mm skruvarna.
6. Installera en ny säkring genom att dra åt två 5 mm skruvarna.
7. Efter att ha avslutat bytet, stäng säkringsboxens lock.

UNDERHÅLL

Propeller



Om propellern har skadats genom att slå mot en sten eller något annat hinder, måste den bytas ut enligt nedanstående anvisningar.

⚠ VARNING

- Vid utbyte skall du ta bort klammern från nödstoppkontakten för att förhindra att motorn startas oavsiktligt.
- Propellern är tunn och vass. Skydda händerna med tjocka handskar vid byte.

Byte

1. Demontera saxsprinten och demontera sedan 18 mm kronmuttern, brickan, propellern och tryckbrickan.
2. Montera den nya propellern i omvänd ordning jämfört med borttagning.

3. Dra åt kronmuttern för hand så att det inte finns något spel. Dra sedan åt muttern med hjälp av verktyg tills urtagen i muttern kommer i linje med hålet i axeln. (OBS! Detta verktyg ingår inte i verktygssatsen som levereras med utombordaren.)

KRONMUTTERN ÅTDRAGNINGSMOMENT:

1 N·m (0,1 kgf·m) **ÖVRE**

GRÄNS FÖR

ÅTDRAGNINGSMOMENT:
44,1 N·m (4,5 kgf·m)

4. Se till att byta ut saxsprinten mot en ny.

OBS:

- Montera tryckbrickan med den spårade sidan mot växelhuset.
- Använd en TOHATSU originalsaxsprint och böj dess ändrar som bilden visar.

Kontrollera efter körning

1. Stanna motorn och ta bort motorkåpan (se sidan 41).
2. Bekräfta att kylvatten läcker från motorn.

Vattenskadad motor

En motor, som har legat under vatten, måste få service omedelbart när den har tagits upp för att korrosionsskadorna skall bli så små som möjligt.

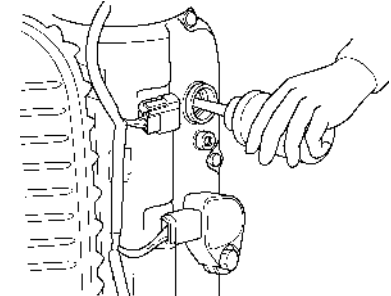
Om det finns en återförsäljare av TOHATSU utombordsmotorer i närheten bör motorn omedelbart lämnas in hos denne. Gör på följande sätt, om det är långt till en serviceverkstad:

1. Ta bort motorkåpan (se sidan 41) och skölj utombordsmotorn med sötvatten för att avlägsna saltvatten, sand, lera etc.

OBS

Om motorn var igång då den sjönk kan den ha mekaniska skador, t.ex. böjda vevstakar. Om motorn kärvar när den dras runt med startmotorn får du inte försöka att köra den förrän den har reparerats.

2. Byt motorolja (se sidan 86).
3. Demontera tändstiften (se sidan 88). Använd startmotorn för att driva ut vattnet från motorns cylinder.



4. Håll en tesked motorolja i varje tändstiftshål för att smörja insidan av cylindrarna. Sätt tillbaka tändstiften.
5. Sätt dit motorkåpan och lås fast ordentligt (se sidan 41).

UNDERHÅLL

6. Försök att starta motorn.

- Om det inte går att starta motorn måste du ta bort tändstiften, rengöra dem och torka elektroderna. Sätt sedan tillbaka dem och gör ett nytt startförsök.
- Om det finns vatten i vevhuset eller om den gamla motoroljan visar tecken på att vara förorenad av vatten, skall ett nytt oljebyte göras sedan motorn har körts en halvtimme.
- Om motorn startar och det inte finns några mekaniska skador, låter du den gå en halvtimme eller längre tid (se till att vattenytan ligger minst 100 mm över antikavitationsplattan).

7. Ta motorn så fort som möjligt till en auktoriserad återförsäljare för TOHATSU utombordsmotorer för kontroll och service.

För att din utombordare skall få längre livslängd, bör du låta en auktoriserad återförsäljare för TOHATSU utombordsmotorer göra service på den innan du ställer undan den försäsongen. Följande åtgärder kan du emellertid vidta själv med ett minimum av verktyg:

Bränsle

OBS:

Bensin förstörs mycket snabbt beroende på till exempel ljusexponering, temperatur och tid. I värsta fall kan bensin förorenas inom 30 dagar.

Användning av förorenad bensin kan skada motorn allvarligt (igentäppt bränslesystem, ventiler kan fastna). Skador som beror på förstört bränsle täcks inte av garantin.

För att undvika detta ska du följa dessa rekommendationer:

- Använd bara angiven bensin (se sidan 44).
- Använd färsk och ren bensin.

- För att sakta ned försämringen, ska bensin förvaras i en godkänd bränslebehållare.
- Om du räknar med en längre tids förvaring (mer än 30 dagar), ska du tömma bränsletanken och vattenavskiljaren.

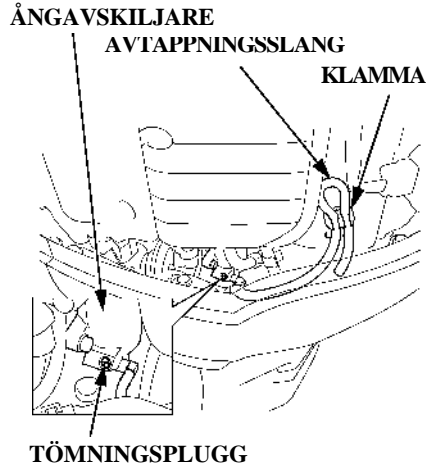
FÖRVARING

Tömning av vattenavskiljare

▲ VARNING

Bensin är extremt lättantändlig och bensinångor kan explodera och vålla allvarliga skador och dödsfall. Rök inte och tillåt inte öppen eld eller gnistor inom arbetsområdet. **FÖRVARAS UTOM RÄCKHÅLL FÖR BARN.**

- Var försiktig, så att du inte spiller ut bränsle. Utspillt bränsle och bränsleångor kan antändas. Om du spiller något bränsle, måste du se till att det har avdunstat helt innan du ställer undan eller transporterar motorn.
- Rök inte och tillåt inte någon öppen eld eller gnistor där bränsle tappas ur eller förvaras.



1. Lossa avtappningsslangen från klammern nedtill till vänster på ventilkåpan.
2. Drag slangänden till utsidan av motorns undre del.

6. Lossa bränsleågsseparatorns avtappningsplugg med en platt skruvmejsel.
7. Fäll upp motorn.
8. Fäll ned motorn och töm vattenavskiljaren.
9. Tappa ur all olja och drag sedan i avtappningspluggen ordentligt.
10. Sätt tillbaka avtappningsslangen i klammern på ventilkåpan.

Batteriförvaring

OBS

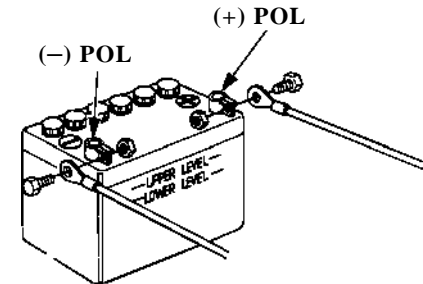
Skötseln av batteriet varierar beroende på batteritypen och anvisningarna nedan gäller kanske inte för just ditt batteri. Följ alltid batteritillverkarens anvisningar.

⚠ VARNING

Batterier avger explosiva gaser: Om dessa antänds kan de explodera och vålla allvarliga skador eller blindhet. Se till att luftcirkulationen är tillräcklig när du laddar batteriet.

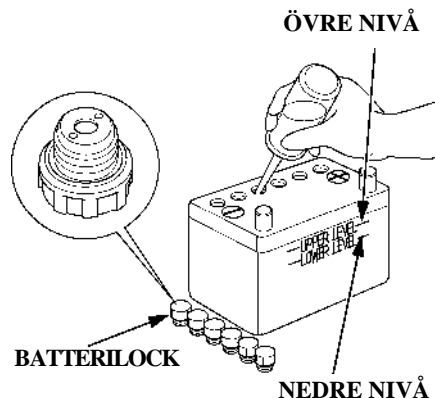
- **KEMISK RISK:** Batterielektrolyten innehåller svavelsyra. Kontakt med huden eller ögonen, även genom kläder, kan vålla allvarliga brännskador. Använd ansiktsskydd och skyddskläder.

- Håll öppen eld och gnistor borta och rök inte på platsen.
MOTMEDEL: Om du får elektrolyt i ögonen måste du skölja dem noga med varmt vatten under minst 15 minuter och omedelbart tillkalla en läkare.
- **GIFT:** Elektrolyten är giftig.
MOTMEDEL
 - Utvärtes: Skölj noga med vatten.
 - Invärtes: Drick stora mängder vatten eller mjölk. Drick sen magnesiummjölk eller vegetabilisk olja och uppsök genast läkare.
- **FÖRVARAS UTOM RÄCKHÅLL FÖR BARN.**



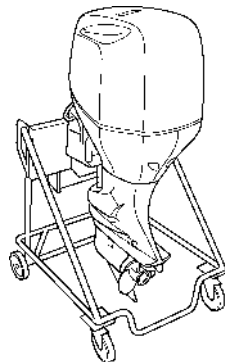
1. Koppla först bort kabeln från batteriets minuspol (-) och sedan från batteriets pluspol (+).
2. Ta bort batteriet och rengör polbultarna och kabelskorna med stålborste eller sandpapper. Rengör batteriet med en lösning av natriumbikarbonat i varmt vatten. Se till att inte denna blandning eller något vatten kan komma in i cellerna. Torka batteriet noga.

FÖRVARING

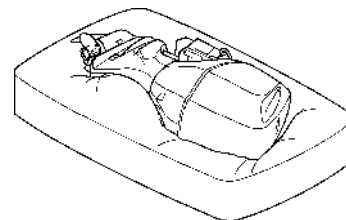


3. Fyll batteriet med destillerat vatten till den övre nivåmarkeringen. Fyll aldrig för högt.
4. Förvara batteriet på en plan yta på en sval, torr och väl ventilerad plats, skyddad mot direkt solljus.
5. Kontrollera elektrolytens täthet en gång i månaden och ladda vid behov för att förlänga batteriets livslängd.

Utombordarens ställning



Transportera och förvara motorn i vertikalt läge, som ovanstående bild visar. Placera motorfästet på ett stativ och fäst motorn med bultar och muttrar. Förvara motorn i ett väl ventilerat utrymme, fritt från direkt solljus och fuktighet.



▲FÖRSIKTIGHET

Lägg aldrig utbordaren på sidan vid längre förvaring. Om du måste lägga motorn på sidan måste du skydda den genom att linda in den i plast eller i en filt, som bilden visar.

För att skydda miljön, gör dig inte av med denna produkt, batteri, motorolja, mm. utan lämna in dem för återvinning. Följ lokala lagar och bestämmelser eller rådgör med en återförsäljare av utombordare för bortskaffande.

15. FELSÖKNING

VARNINGSSYSTEM AKTIVERAS

SYMPTOM	MÖJLIG ORSAK	ÅTGÄRD
Varningssystemet för överhettning aktiveras: <ul style="list-style-type: none">• Överhettningsindikatorn tänds.• Överhettningens varningssummer ljuder.• Motorvarvtalet minskar och stannar till slut.<ul style="list-style-type: none">• Motorvarvtalet kan inte ökas genom att man öppnar gasspjället.• Motorn stannar inom 20 sekunder efter att motorvarvtalet begränsats.	Kylvattnets intagsport igentäppt.	Rengör kylvattnets intagsport.
	Tändstiften har felaktigt värmetal.	Byt ut tändstiften (se sidan 88).
	<ul style="list-style-type: none">• Fel på vattenpumpen.• Termostaten igentäppt.• Fel på termostaten.• Kylvattenkanalen igentäppt.• Avgaser tränger in i kylsystemet.	Rådgör med en auktoriserad återförsäljare för TOHATSU utombordsmotorer.
Varningssystemet för oljetryck aktiveras: <ul style="list-style-type: none">• Oljetrycksindikatorn tänds inte.• Oljetryckets varningssummer ljuder.• Motorvarvtalet minskar.<ul style="list-style-type: none">• Motorvarvtalet kan inte ökas genom att man öppnar gasspjället.	För lite motorolja	Fyll på motorolja till angiven nivå (se sidan 43).
	Felaktig motorolja används.	Byt motoroljan (se sidan 86).

SYMPTOM	MÖJLIG ORSAK	ÅTGÄRD
<p>Varningssystemet för vattenavskiljare aktiveras:</p> <ul style="list-style-type: none"> • Varningssummen för vattenavskiljare ljuder. 	Vatten samlas i vattenavskiljaren.	<p>Dränera vattenavskiljaren (se sidan 96).</p> <p>Kontrollera bränsletanken och bränsleledningen med avseende på vattenansamling. Om varningssummer ljuder igen måste du rådgöra med en auktoriserad återförsäljare för TOHATSU utombordsmotorer.</p>
<p>PGM-FI-varningssystemet aktiveras:</p> <ul style="list-style-type: none"> • PGM-FI-indikatorn tänds. • PGM-FI-systemets varningssummer ljuder med jämna mellanrum. 	Fel på PGM-FI-varningssystemet.	Rådgör med en auktoriserad återförsäljare för TOHATSU utombordsmotorer.
<p>ACG-varningssystemet aktiveras:</p> <ul style="list-style-type: none"> • ACG-indikatorn tänds. • ACG-systemets varningssummer ljuder med jämna mellanrum. 	Batterispänningen för hög eller för låg.	Kontrollera batteriet (se sidan 100).
	Fel på ACG.	Rådgör med en auktoriserad återförsäljare för TOHATSU utombordsmotorer.

16. SPECIFIKATIONER

MODELL	BFT250A
Beskrivningskod	BBJJ
Typ	XD, XU, XCU
Totallängd	920 mm
Totalbredd	625 mm
Totalhöjd	1.887 mm
Akterspegelns höjd (när akterspegelns lutning är 12°)	635 mm
Torrvikt (vikt)*	284 kg
Nominell effekt	183,9 kW (250 PS)
Fullt gaspådrag	5.300 – 6.300 min ⁻¹ (varv/min)
Motortyp	4-takts OHC 6-cylinder (V6)
Cylindervolym	3.583 cm ³
Tändstiftens elektrodavstånd	1,0 – 1,1 mm
Fjärrmanöversystem för styming	Motormonterad
Startsystem	Elstart
Tändsystem	Fullt transistorbatteri
Smörjsystem	Trycksmörjning med kugghjulspump
Rekommenderad olja	Motor: API-standard SG, SH, SJ SAE 10W-30 Växelhus: API standard GL-4 SAE 90 hypoidolja

Oljevolym	Motor: Utan filterbyte: 7,6 L Med oljefilterbyte: 7,8 L Växelhus: 1,47 L
Utgångsspänning, likström	12V – 60A
Kylsystem	Vattenkyllning med termostat
Avgassystem	Vattenutlopp
Tändstift	ZFR6K-11E (NGK)
Bränslepump	Lågtryckssida: mekanisk typ Högtryckssida: elektrisk typ
Bränsle	Blyfri bilbensin (91 oktan (RON), 86 eller högre enl. PON)
Växling	Sekventiell växellåda: Framåt – Neutralläge – Back
Styrvinkel	30° höger och vänster
Trimvinkel	– 4° till 16° (när akterspegelsvinkeln är 12°)
Uppfällningsvinkel	68° (när akterspegelsvinkeln är 12°)

* Utan batterikabel, med propeller

TOHATSU utombordsmotorer är effektangivna enligt ISO8665 (uttaget på propelleraxeln).

Buller och vibration

MODELL	BFT250A
MANÖVERSYSTEM	R (fjärrstyrning)
Ljudtrycknivå vid operatörens öra (2006/42/EG, ICOMIA 39-94) Osäkerhetsfaktor	83 dB (A) 2 dB (A)
Uppmätt ljudtrycksnivå (Referens EN ISO3744) Osäkerhetsfaktor	96 dB (A) 2 dB (A)
Vibrationsnivå vid handen/armen (2006/42/EG, ICOMIA 38-94) Osäkerhetsfaktor	Överskrider inte 2,5 m/s ² —

Referens: ICOMIA-standard: anger arbetsförhållanden för motorn och mätvillkor.

17. "EG-FÖRSÄKRAN OM ÖVERENSSTÄMMELSE" INNEHÅLLSFÖRTECKNING

1) EC-DECLARATION OF CONFORMITY	
2) THE UNDERSIGNED, (13), REPRESENTING THE MANUFACTURER, HEREWITH DECLARES THAT THE PRODUCT IS IN CONFORMITY WITH THE PROVISIONS OF THE FOLLOWING EC-DIRECTIVES	
2006/42/EC, 2014/30/EU	
3) REFERENCE TO HARMONIZED STANDARDS:	
4) DESCRIPTION OF THE MACHINERY	
5) Generic denomination: Outboard engine 6) Function: Propulsion system 7) MAKE: Honda/Tohatsu	
8) TYPE:	9) SERIAL NUMBER:
<input type="text"/>	<input type="text"/>
10) Manufacturer: Honda Motor Co., Ltd. 2-1-1 Minamiaoyama Minato-ku Tokyo 107-8556 Japan	
11) Authorized representative and able to compile the technical documentation: Honda Motor Europe Ltd. Caim Road Bracknell, RG12 1HL United Kingdom	
12) SIGNATURE:	<input type="text"/>
13) NAME:	<input type="text"/>
14) TITLE:	<input type="text"/>
16) DATE:	<input type="text"/>
17) PLACE:	<input type="text"/>

"EG-FÖRSÄKRAN OM ÖVERENSSTÄMMELSE" INNEHÅLLSFÖRTECKNING

<p>1) DECLARATION CE DE CONFORMITE 2) LE SOUSSIGNÉ, (13), REPRÉSENTANT DU CONSTRUCTEUR, DÉCLARE PAR LA PRÉSENTE QUE LE PRODUIT EST CONFORME AUX DISPOSITIONS DES DIRECTIVES CE SUIVANTES 3) RÉFÉRENCE AUX NORMES HARMONISÉES 4) DESCRIPTION DE MACHINE 5) Dénomination générale: moteur hors-bord 6) Fonction : Système de propulsion 7) MARQUE 8) TYPE 9) NUMÉRO DE SERIE 10) CONSTRUCTEUR 11) Représentant autorisé et en charge des éditions de documentation techniques 12) SIGNATURE 13) NOM 14) TITRE 15) Directeur Qualité 16) DATE 17) LIEU</p>	
<p>1) DICHIARAZIONE DI CONFORMITA' CE 2) IL SOTTOSCRITTO, (13), RAPPRESENTANTE DEL COSTRUTTORE, DICHIARA QUI DI SEGUITO CHE IL PRODOTTO E' CONFORME A QUANTO PREVISTO DALLE SEGUENTI DIRETTIVE COMUNITARIE 3) RIFERIMENTO ALLE NORME ARMONIZZATE 4) DESCRIZIONE DELLA MACCHINA 5) Denominazione generica: MOTORE FUORIBORDO 6) Funzione : Sistema di propulsione 7) MARCA 8) TIPO 9) NUMERO DI SERIE 10) FABBRICANTE 11) Rappresentante autorizzato e competente per la compilazione della documentazione tecnica 12) FIRMA 13) NOME 14) TITOLO 15) DIRETTORE DELLA QUALITA' 16) ADDÌ 17) LUOGO</p>	français (FRENCH)
<p>1) EG-KONFORMITÄTSEKTLÄRUNG 2) DER UNTERZEICHNER, (13), DER DEN HERSTELLER VERTRITT, ERKLÄRT HIERMIT, DASS DAS PRODUKT IN ÜBEREINSTIMMUNG MIT DEN BESTIMMUNGEN DER NACHSTEHENDEN EG-RICHTLINIEN IST 3) VERWEIS AUF HARMONISIERTE NORMEN 4) BESCHREIBUNG DER MASCHINE 5) Allgemeine Bezeichnung : Außenbordmotor 6) Funktion : Antriebsart 7) FABRIKAT 8) TYP 9) SERIEN NUMMER 10) HERSTELLER 11) Bevollmächtigter und in der Position, die technische Dokumentation zu erstellen 12) UNTERSCHIFT 13) NAME 14) TITEL 15) Qualitätssicherung 16) DATUM 17) ORT</p>	italiano (ITALIAN)
<p>1) EG-VERKLARING VAN OVEREENSTEMMING 2) ONDERGETEKENDE, (13), VERTEGENWOORDIGER VAN DE FABRIKANT, VERKLAART HIERMEE DAT HET PRODUCT VOLDOET AAN DE BEPALINGEN VAN DE VOLGENDE EG-RICHTLIJNEN 3) REFERENTIE NAAR GEHARMONISEERDE NORMEN 4) BESCHRIJVING VAN DE MACHINE 5) Algemene benaming : buitenboordmotor 6) Functie : Aandrijfsysteem 7) FABRIKAT 8) TYPE 9) SERIEN UMMER 10) FABRIKANT 11) Gemachtigde van de fabrikant en in staat om de technische documentatie samen te stellen 12) HANDTEKENING 13) NAAM 14) TITEL 15) Directeur Kwaliteitszorg 16) DATUM 17) PLAATS</p>	deutsch (GERMAN)
<p>1) ΕΚ-ΔΗΛΩΣΗ ΕΝΑΡΜΟΝΙΣΗΣ 2) Ο ΥΠΟΓΡΑΦΩΝ, (13), ΕΚΠΡΟΣΩΠΟΝΤΑΣ ΤΟΝ ΚΑΤΑΣΚΕΥΑΣΤΗ, ΔΙΑ ΤΟΥ ΠΑΡΟΝΤΟΣ ΔΗΛΩΝΕΙ ΟΤΙ ΤΟ ΠΡΟΪΟΝ ΒΡΙΣΚΕΤΑΙ ΣΕ ΕΝΑΡΜΟΝΙΣΗ ΜΕ ΤΙΣ ΠΡΟΒΛΕΨΕΙΣ ΤΩΝ ΚΑΤΩΘΙΩΝ ΟΔΗΓΙΩΝ ΤΗΣ ΕΕ 3) ΠΑΡΑΠΟΜΠΗ ΣΤΑ ΕΝΑΡΜΟΝΙΣΜΕΝΑ ΠΡΟΤΥΠΑ 4) ΠΕΡΙΓΡΑΦΗ ΜΗΧΑΝΗΜΑΤΟΣ 5) Γενική ονομασία : Εξωτερικά μηχανή 6) Λειτουργία : Σύστημα Πρόωσης 7) ΕΡΓΟΣΤΑΣΙΟ ΚΑΤΑΣΚΕΥΗΣ 8) ΤΥΠΟΣ 9) ΑΡΙΘΜΟΣ ΣΒΙΡΑΣ 10) ΚΑΤΑΣΚΕΥΑΣΤΗΣ 11) Εξουσιοδοτημένος αντιπρόσωπος και είναι σε θέση να καταρτίσει τον τεχνικό φάκελο 12) ΥΠΟΓΡΑΦΗ 13) ΟΝΟΜΑ 14) ΤΙΤΛΟΣ 15) Υπεύθυνος Ποιότητας 16) ΗΜΕΡΟΜΗΝΙΑ 17) ΤΟΠΟΣ</p>	nederlands (DUTCH)
<p>1) EF ÖVERENSSTÄMMELSESERKLÄRING 2) UNDERTEGNEDE, (13), DER REPRÆSENTERER FABRIKANTEN, ERKLÆRER HERMED AT PRODUKTET ER I ÖVERENSSTÄMMELSE MED BESTEMMELSENE I FØLGE EF DIREKTIVERNE 3) REFERENCE TIL HARMONISEREDE STANDARDER 4) BESKRIVELSE AF MASKINEN 5) FÆLLESBETEGNELSE : Utenbordsmotor 6) ANVENDELSE : Fremdrivningssystem 7) FABRIKANT 8) TYPE 9) SERIEN UMNER 10) FABRIKANT 11) AUTORISERET REPRÆSENTANT OG I STAND TIL AT UDARBEJDE DEN TEKNISKE DOKUMENTATION 12) SIGNATURE 13) NAVN 14) TITEL 15) Kvalitets Leder 16) DATO 17) STED</p>	Ελληνικά (GREEK)
	dansk (DANISH)

"EG-FÖRSÄKRAN OM ÖVERENSSTÄMMELSE" INNEHÅLLSFÖRTECKNING

<p>1) DECLARACIÓN DE CONFORMIDAD 2) EL ABAJO FIRMANTE, (13), EN REPRESENTACIÓN DE FABRICANTE, DECLARA QUE EL PRODUCTO ES CONFORME CON LAS DISPOSICIONES DE LAS SIGUIENTES DIRECTIVAS CE 3) REFERENCIA A ESTÁNDARES ARMONIZADOS 4) DESCRIPCIÓN DE LA MAQUINARIA 5) Denominación genérica : Motor fueraborda 6) Función : Sistema de propulsión 7) MARCA 8) TIPO 9) NUMERO DE SERIE 10) FABRICANTE 11) Representante autorizado que puede compilar el expediente técnico 12) FIRMA 13) NOMBRE 14) CARGO 15) Director de calidad 16) FECHA 17) LUGAR</p>	español (SPANISH)
<p>1)DECLARAÇÃO CE DE CONFORMIDADE 2) O ABAIXO ASSINADO, (13), EM REPRESENTAÇÃO DO FABRICANTE, PELA PRESENTE DECLARA QUE O PRODUTO ESTÁ EM CONFORMIDADE COM O ESTABELECIDO NAS SEGUINTE DIRECTIVAS COMUNITÁRIAS 3) REFERÊNCIA AS NORMAS HARMONIZADAS 4) DESCRIÇÃO DA MÁQUINA 5) Denominação genérica : Motor fora de borda 6) Função : Sistema propulsor 7) MARCA 8) TIPO 9) NÚMERO DE SÉRIE 10) FABRICANTE 11) Mandatário com capacidade para compilar documentação técnica 12) ASSINATURA 13) NOME 14) TÍTULO 15) Director de Qualidade 16) DATA 17) LOCAL</p>	português (PORTUGUESE)
<p>1) EY-VAATIMUSTENMUKAISUUSVAKUUTUS 2) ALLEKIRJOITANUT, (13), JOKA EDUSTAA VALMISTAJAA, VAKUUTTAA TÄTEN, ETTÄ TUOTE ON SEURAAVIEN EU-DIREKTIIVIEN VAAATIMUSTEN MUKAINEN 3) VIITTAUS YHTEISIIN STANDARDIIN 4) KUVAUS LAITTEESTA 5) Yleisarvomäärä : Perämoottori 6) Toiminto : Työntäjärjestelmä 7) MERKKI 8) MALLI 9) SARJANUMERO 10) VALMISTAJA 11) Valmistajan edustaja ja teknisten dokumenttien laatija 12) ALLEKIRJOITUS 13) NIMI 14) TITTELI 15) Laatupäällikkö 16) PÄIVÄMÄÄRÄ 17) PAIKKA</p>	suomi / suomen kieli (FINNISH)
<p>1) ЕО-ДЕКЛАРАЦИЯ ЗА СЪОТВЕТСТВИЕ 2) ДОЛУ ПОДПИСАЛИЯТ СЕ (13), ПРЕДСТАВЛЯВАЩ ДИСТРИБУТОРА, ДЕКЛАРИРА, ЧЕ ПРОДУКТА СЪОТВЕТСТВА НА ИСКЪВАНИЯТА НА СЛЕДНИТЕ ЕВРОПЕЙСКИ ДИРЕКТИВИ 3) СЪОТВЕТСТВИЕ С ХАРМОНИЗИРАНИТЕ СТАНДАРТИ 4) ОПИСАНИЕ НА АРТИКУЛА 5) Общо наименование : ИЗЪН БОРДОВИ ДВИГАТЕЛ 6) Функция : Задвижваща система 7) МАРКА 8) ТИП 9) СЕРИЕН НОМЕР 10) ПРОИЗВОДИТЕЛ 11) Упълномощен представител и отговорник за съставяне на техническа документация 12) ПОДПИС 13) ИМЕ 14) ТИТУЛ 15) МЕНИДЖЪР НА КАЧЕСТВОТО 16) ДАТА 17) МЯСТО</p>	български (BULGARIAN)
<p>1) EG-FÖRSÄKRAN OM ÖVERENSSTÄMMELSE 2) UNDERTECKNAD, (13), REPRESENTERANDE TILLVERKARE, FÖRSÄKRAR HÄRMED ATT PRODUKTEN ÖVERENSSTÄMMER MED BESTÄMMELSERNA I FÖLJANDE EG-DIREKTIVE 3) REFERERANDE TILL HARMONISERADE STANDARDER 4) BESKRIVNING AV UTRUSTNINGEN 5) Allmän benämning : Utomborotsmotor 6) Funktion : Framdrivningssystem 7) MERKKI 8) TYYPBETECKNING 9) SERIENUMER 10) TILLVERKARE 11) Auktoriserad representant och ska kunna sammanställa teknisk dokumentationen. 12) SIGNATUR 13) NAMN 14) TITEL 15) Kvalitetschef 16) DATUM 17) ORT</p>	svenska (SWEDISH)
<p>1) DEKLARACJA ZGODNOŚCI WE 2) NIŻEJ PODPISANY (13), REPREZENTUJĄCY PRODUCENTA, DEKLARUJE Z CAŁĄ ODPOWIEDZIALNOŚCIĄ, ŻE PRODUKT PEŁNIA WYMAGANIA ZA WARTĘ W NASTĘPUJĄCYCH DYREKTYWACH UNIJNYCH 3) ZASTOSOWANE NORMY ZHARMONIZOWANE 4) OPIS URZĄDZENIA 5) Ogólne określenie : Silnik zaburtowy 6) Funkeja : Układ napędowy 7) MARKA 8) TYP 9) NUMERY SERYJNE 10) PRODUCENT 11) Upoważniony Przedstawiciel oraz osoba upoważniona do przygotowania dokumentacji technicznej 12) PODPIS 13) NAZWISKO 14) TYTUŁ 15) Menadżer Jakości 16) DATA 17) MIEJSCE</p>	polski (POLISH)

"EG-FÖRSÄKRAN OM ÖVERENSSTÄMMELSE" INNEHÅLLSFÖRTECKNING

<p>1) MEGFELELŐSÉGI NYILATKOZAT 2) ALULÍROTT (13), MINT A GYÁRTÓ KÉPVISELŐJE NYILATKOZIK, HOGY AZ ALÁBBI TERMÉK MINDENBEN MEGFELEL A KÖVETKEZŐ EC ELŐÍRÁSOK RENDELKEZÉSEINEK: 98/37/EC, 89/336/EEC-93/68/EC: 3) ÖSSZHANGBAN A KÖV. SZABVÁNYOKKAL 4) A GÉP LEÍRÁSA 5) Általános megnevezés : KÜLSŐ CSÓNÁKMOTOR 6) Funkció : Hajtás rendszer 7) GYÁRTÓTTA 8) TÍPUS 9) SORSZÁM 10) GYÁRTÓ 11) Meghatalmazott képviselője és képes összeállítani a műszaki dokumentációt. 12) ALÁÍRÁS 13) NÉV 14) BEOSZTÁS 15) MINŐSÉGI IGAZGATÓ 16) KELTEZÉS DÁTUMA 17) KELTEZÉS HELYE</p>	magyar (HUNGARIAN)
<p>1) Prohlášení o shodě 2) ZÁSTUPCE VÝROBCE, (13), SVÝM PODPÍSEM POTVRZUJE, ŽE DANÝ VÝROBEK JE V SOULADU S NÁSLEDUJÍCÍMI SMĚRNICEMI A NORMAMI EVROPSKÉHO SPOLEČENSTVÍ: 3) ODKAZ NA HARMONIZOVANÉ NORMY: 4) POPIS VÝROBKU 5) Všeobecné označení : ZÁVĚSNÝ LODNÍ MOTOR 6) Funkce : Pohonný systém 7) ZNAČKA: 8) TYP: 9) VÝROBNÍ ČÍSLO: 10) VÝROBCE: 11) Zplnomocněný zástupce a osoba pověřená kompletní technické dokumentací 12) PODPIS: 13) JMÉNO: 14) POZICE 15) Manažer kvality 16) DATUM: 17) MÍSTO:</p>	čeština (CZECH)
<p>1) ES VYHLÁSENIE O ZHODE 2) DOLUPODPÍSANÝ, (13), ZASTUPUJÚCI VÝROBCU, TÝMTO DEKLARUJE, ŽE PRODUKT JE V SÚLADE S USTANOVENIAMÍ NA SLEDOVNÝCH SMERNÍC ES 3) REFERENCIA K HARMONIZOVANÝM ŠTANDARDOM 4) IDENTIFIKÁCIA STROJOV 5) Druhové označenie : ZÁVESNÝ LODNÝ MOTOR 6) Funkcia : Systém pohonu 7) VÝROBCA/ZNAČKA 8) TYP 9) SÉRIOVÉ ČÍSLO 10) VÝROBCA 11) Autorizovaný zástupca schopný zostaviť technickú dokumentáciu 12) PODPIS 13) MENO 14) POZÍCIA 15) MANAŽÉR KVALITY 16) DÁTUM 17) MIESTO</p>	slovenčina (SLOVAK)
<p>1) EF SAM SVARSÆRKLERING 2) UNDERTEGNEDE, (13), SOM REPRESENTERER FABRIKANTEN, ERKLÆRER HERVED AT PRODUKTET ER I OVERENSSTEMMELSE MED BESTEMMELSENE I FØLGENDE EU DIREKTIV 3) REFERANSER TIL HARMONISEREDE STANDARDER 4) BESKRIVELSE AV MASKINEN 5) Felles benevnelse : Utenbordsmotor 6) Funksjon : Fremdrifts system 7) FABRIKANT 8) TYPE 9) SERIE NUMMER 10) FABRIKANT 11) Autorisert representant og i stand til å utarbeide den tekniske dokumentasjonen 12) SIGNATUR 13) NAVN 14) TITTEL 15) Kvalitetssjef 16) DATO 17) STED</p>	norsk (NORWEGIAN)
<p>1) DECLARATIE DE CONFORMITATE 2) SUBSEMNATUL, (13), REPREZENTAND PE PRODUCATOR, DECLAR PRIN PREZENTA CA PRODUSUL ESTE IN CONFORMITATE CU PREVEDERILE URMATOARELOR DIRECTIVEI CE 3) REFERIRE LA STANDARDDELE ARMONIZATE: 4) DESCRIEREA ECHIPAMENTULUI 5) Denumire generica : MOTOR IN AFARA BORDULUI (EXTERN) 6) Domeniu de utilizare : Sistem de propulsie 7) MARCA 8) TIPUL 9) NUMAR DE SERIE 10) PRODUCATOR 11) Reprezentant autorizat și abilitat să realizeze documentație tehnică 12) SEMNATURA 13) NUME 14) TITLUL 15) DIRECTOR DE CALITATE 16) DATA 17) LOCATIE</p>	română (ROMANIAN)
<p>1) EÜ VASTAVUSDEKLARATSIOON 2) ALLAKIRJUTANU, (13), ESINDADES TOOTJAT, DEKLAREERIB SIINKOHAL, ET TOODE ON VASTAVUSES JÄRGMISTE EC DIREKTIVIDE SÄTETEGA 3) VIIDE ÜHTLUSTATUD STANDARDITELE: 4) MEHHAANISM I KIRJELDUS 5) Üldnimetus : Pardavälime mootor 6) Funktsioon : Tõukurstüsteem 7) VALMISTAJA: 8) TÜÜP: 9) SEERIANUMBER: 10) TOOTJA: 11) Volitatud esindaja, kes on pädev täitma tehnilist dokumentatsiooni 12) ALLKIRI: 13) NIMI: 14) AMET 15) Kvaliteedijuht 16) KUUPÄEV: 17) KOHT:</p>	eesti (ESTONIAN)

"EG-FÖRSÄKRAN OM ÖVERENSSTÄMMELSE" INNEHÅLLSFÖRTECKNING

<p>1) EK ATBILSTĪBAS DEKLARĀCIJA 2) ZEMĀK MINĒTAIS, (13), KĀ RAŽOTĀJA PĀRSTĀVIS AR ŠO APSTĪPRINA, KA ŠIS PRODUKTS PILNĪBĀ ATBILST VISIEM STANDARTIEM, KĀS ATRUNĀTI SEKOJOŠAJĀS EC-DIREKTĪVĀS</p> <p>3) Atsaucošais uz saskaņotajiem standartiem 4) Iekārtas apraksts</p> <p>5) Vispārējais nosaukums : Piekabināmais laivas dzinējs 6) Funkcija : Virzošā spēka sistēma</p> <p>7) Preču zīme 8) Tips 9) Sērijas numurs 10) Izgatavotājs 11) Autorizētais pārstāvis, kas spēj sastādīt tehnisko dokumentāciju 12) Paraksts</p> <p>13) Vārds, Uzvārds 14) Tituls 15) Kvalitātes vadītājs 16) Datums 17) Vieta</p>	latviešu (LATVIAN)
<p>1) EB ATTIKTIĒS DEKLARĀCIJA 2) ŽEMIAUI PASIRĀŠĒS, (13), ATSTOVAUJANTĪS GAMINTOJĀ DEKLARUOJA KAD PRODUKTAS ATTĪTINKA REIKALĀVĪMUS PAGAL ŠĪS EB DIREKTĪVAS.</p> <p>3) NUORODA Į HARMONIZUOTUS STANDARTUS. 4) MAŠINOS APRAŠYMAS.</p> <p>5) Bendras pavadinimas : PAKABINAMAS VARIKLIS 6) Funkcija : Varomasis būdas 7) MARKĖ.</p> <p>8) TIPAS 9) SERIJINIS NUMERIS. 10) GAMINTOJAS. 11) Įgaliojasis atstovas ir galintis sudaryti techninę dokumentaciją 12) PARAŠAS.</p> <p>13) V. PAVARDĖ 14) PAREIGOS 15) KOKYBĖS VADYBININKAS. 16) DATA. 17) VIETA</p>	lietuvių kalba (LITHUANIAN)
<p>1) ES-DEKLARACIJA O USTREZNOSTI 2) PODPISANI (13), PREDSTAVNIK PROIZVAJALCA, IZJAVLJAM DA IZDELKI USTREZAJO NASLEDNJIJ DEKLARACIJAM</p> <p>3) SKLADNOST Z NASLEDNJIJI STANDARDI 4) OPIS IZDELKOV</p> <p>5) Vrsta stroja : Izvencrmmi motorji 6) Funkcija : Pogonski sistem</p> <p>7) PROIZVAJA 8) TIP 9) SERIJSKA ŠTEVILKA 10) PROIZVAJALEC</p> <p>11) Pooblašćeni predstavnik ki lahko predloži tehnićno dokumentacijo</p> <p>12) PODPIS 13) IME 14) FUNKCIJA 15) Direktor presoje 16) DATUM 17) KRAJ</p>	slovenščina (SLOVENIAN)
<p>1) EB-YFIRLÝSING 2) UNDIRRITAÐUR HR, (13) LÝSI YFIR FYRIR HÖND FRAMLEIÐANDA AÐ VARAN UPPFYLLIR EFTIRFARANDI EC-TILSKIPANIR 3) TILVÍSUN UM HEILDARSTAÐAL 4) LÝSING Á VÉLBUNADI</p> <p>5) Flokkur : Utanborðsmótorar 6) Virkni : knútingsaðil kerfi 7) FRAMLEIÐSLA 8) GERÐ 9) SERIÁL NÚMER 10) FRAMLEIÐANDI</p> <p>11) Lögjildir aðilar og fær um að taka saman tekniskjölun 12) UNDIRSKRIFT 13) NAFN 14) TITILL</p> <p>15) Skráningarstjóri 16) DAGSETNING 17) STAÐUR</p>	Íslenska (ICELANDIC)
<p>1) AT UYGUNLUK BEYANI 2) AŞAĞIDA İMZASI BULUNAN VE İMALATÇININ YETKİLİ TEMSİLCİSİ OLAN (13) ÜRÜNÜN ŞU AT YÖNETMELİKLERİNİN HÜKÜMLERİNE UYGUN OLDUĞUNU BEYAN EDER.</p> <p>3) UYUMLAŞTIRILMIŞ STANDARTLARA ATIF 4) MAKİNANIN TARIFI</p> <p>5) Flokkur : Distan takma motor 6) Virkni : tahrik sistemi 7) MARKA 8) TIP</p> <p>9) SERİ NUMARASI 10) İMALATÇI 11) Teknik dosyayı hazırlamakla yetkili olan Toplulukta yerleşik yetkili temsilci</p> <p>12) İMZA 13) ADI 14) ÜNVANI 15) Homologasyon Yöneticisi 16) TARİH 17) YER</p>	Türk (TURKISH)
<p>1) EK-IZJAVA O SUKLADNOSTI 2) POTPIŠANI (13), PREDSTAVNIK PROIZVOĐAČA, IZJAVLUJE DA JE PROIZVOD U SUKLADNOSTI S ODREDBAMA ŠLJEDEĆEG EK PROPISA</p> <p>3) REFERENCA NA USKLAĐENE NORME 4) OPIS STROJA</p> <p>5) Opća vrijednost : Vanbrodski motor 6) Funkcionalnost : Pogonski sustav</p> <p>7) IZRADIO 8) TIP</p> <p>9) SERIJSKI BROJ 10) PROIZVOĐAČ 11) Ovlašćeni predstavnik i osoba za sastavljanje tehničke dokumentacije 12) POTPIS 13) IME</p> <p>14) TITULA 15) Upravitelj homologacije 16) DATUM 17) MJESTO</p>	hrvatski (CROATIAN)

SAKREGISTER

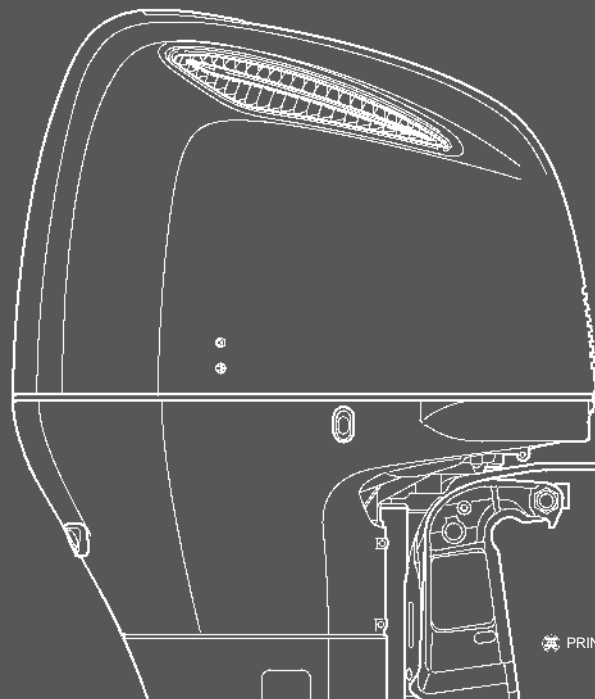
Kylvatten		Varvtalsbegränsare.....	75	Propelleraxel	
Intag.....	28	Vattenavskiljarvarning		Rotationsriktning.....	2
Kontrollhål.....	28	System.....	71	R	
M		Tändningslås.....	18	Reglage och funktioner.....	15
Manuell avlastningsventil		Motorns huvuddelar.....	10	Rengöring och spolning.....	81
Användning.....	69	N		Reservklämma, nödstopp	
Funktion.....	24	Nödstopp		Kontakt.....	26
Montering		Kontakt.....	25	Riggens serienummer.....	3
Höjd.....	33	Kontaktens fästlina och klämma		S	
Plats.....	33	Reservklämma till kontakt.....	26	Säkerhet	
Utombordsmotor.....	34	O		Dekalernas placering.....	8
Motor		Oljetrycksindikator/summer.....	21	Förarens ansvar.....	6
Kåpa		Omkopplare för motordriven tiltning		Information.....	6
Borttagning/montering.....	41	Användning.....	69	Koloxidförgiftning	
Lås.....	28	Funktion.....	23	Risk för.....	7
Olja		Omkopplarpanel.....	13	Smörjning.....	92
Byte.....	86	Överhettningsindikator/summer		Snabb tomgång	
Fylla på.....	43	Användning.....	71	Knapp.....	19
Kontrollera nivå.....	43	Funktion.....	21	Spak.....	19
Serienummer.....	3	P		Specifikationer.....	114
Skyddssystem.....	71	PGM-FI-indikator/summer.....	20	Starta motorn	
ACG-varningssystem.....	71	Propeller		Typ R1.....	50
Anod.....	75	Byte.....	104	Typerna R2, R3.....	54
Oljetrycksvarning		Kontroll.....	46	Stoppa motorn	
System.....	71	Val.....	40	Nödfall.....	77
Överhettningssystem ...	71			Normalt stopp.....	77
PGM-FI-varningssystem.....	71				

T		V	
Tiltlåspak.....	27	Varvräknare	29
Tiltning av utombordsmotor		Varvtalsbegränsare	75
Typ med fjärrkontroll.....	67	Vattenavskiljare	
Transport på släp.....	80	Rengöring	96
Transport.....	79	Vattenavskiljarens summer	21
Trimmätare		Vattenskadad motor	
Funktion	23	Service	105
Användning.....	66	Växel	
Trimfena		Växling	59, 60, 61
Användning	27	Verktygssats och reservdelar....	49, 83
Inställning	70		
Trimning av utombordsmotor	64		
Tändstift.....	88, 91		
Tömning av vattenavskiljare.....	108		
Trim- och tiltomkopplare			
Användning.....	62		
Funktion	22		
U			
Underhåll	82		
Underhållsschema.....	84		
Utombordsmotor			
Förvaringsplats	110		
Montering	34		
Utombordsmotorns vinkel			
Kontroll.....	35		

BFT 250A

TOHATSU CORPORATION

5-4, Azusawa 3-Chome, Itabashi- Ku
Tokyo 174-0051, Japan
Tel:+81- 3 - 3966-3117 Fax:+81-3-3966-
2951 www.tohatsu.com



PRINTED IN JAPAN